

2015年はエリアによる差が顕著に —私立志向が強まる関東、国公立回帰の東海・関西—

全体傾向

国公立・私立志向

私立志向がさらに高まった関東、
国公立志向が再上昇した
東海・関西

大学・短期大学進学希望者に対し
て聞いた、国公立・私立への進学志向

の8年間の推移を表したのが図表1
である。右端の国公立・私立志向それ
ぞれの合計を見ていただくと分かる
ように、もともと地域差の大きい要素
であり、私立大学の数自体が多い関東
では国公立志向が30%台であるのに
対し、東海は50%台、関西は40%台と

国公立志向が比較的高い。その中で、
昨年のレポートでは、景気回復の影響
を受けて全エリアで私学志向が強
まったとお伝えした。今年はその後
の動きにエリア差が出てきているの
が、大きな特徴だ。関東では昨年に引
き続き私学志向が強まり、54.8%と

図表1 国公立及び私立大学・短期大学進学志向 2008-2015経年比較 (大学・短期大学進学希望者/単一回答)

エリア	年	国公立の大学・短期大学にぜひ行きたい			どちらかといえば国公立の大学・短期大学に行きたい			まだわからない			私立の大学・短期大学にぜひ行きたい			どちらかといえば私立の大学・短期大学に行きたい			無回答	
		国公立志向・計	私立志向・計	その他	国公立志向・計	私立志向・計	その他	国公立志向・計	私立志向・計	その他	国公立志向・計	私立志向・計	その他	国公立志向・計	私立志向・計	その他	国公立志向・計	私立志向・計
関東	2015年 (N=4408)	24.3	9.5	8.0	45.6	9.2	3.4	33.8	54.8									
	2014年 (N=4672)	24.3	10.1	8.3	44.0	9.9	3.4	34.3	53.9									
	2013年 (N=4920)	25.4	9.6	8.3	43.2	9.9	3.7	35.0	53.0									
	2012年 (N=5403)	23.5	10.6	7.3	43.5	10.7	4.3	34.1	54.3									
	2011年 (N=5357)	23.8	11.4	7.7	42.5	10.4	4.2	35.2	52.9									
	2010年 (N=5609)	23.5	10.3	6.9	44.6	10.5	4.3	33.8	55.0									
	2009年 (N=5216)	22.6	11.1	5.9	44.4	11.1	4.8	33.7	55.5									
	2008年 (N=3824)	20.7	9.1	4.7	41.2	9.1	15.2	29.8	50.2									
東海	2015年 (N=1867)	41.1	14.9	7.4	27.3	5.6	3.6	56.0	32.9									
	2014年 (N=2062)	40.3	13.5	8.3	26.5	8.2	3.2	53.8	34.7									
	2013年 (N=2029)	40.7	14.4	7.8	25.4	7.8	3.8	55.2	33.2									
	2012年 (N=2439)	41.0	15.2	8.3	23.7	8.5	3.4	56.2	32.2									
	2011年 (N=2220)	38.1	15.0	7.0	27.0	9.4	3.4	53.1	36.4									
	2010年 (N=2412)	39.9	12.0	6.5	28.6	9.2	3.8	51.9	37.8									
	2009年 (N=1980)	36.3	15.8	6.9	27.8	8.3	5.0	52.1	36.1									
	2008年 (N=1214)	30.7	12.7	5.9	28.0	7.6	15.2	43.3	35.6									
関西	2015年 (N=2539)	37.6	9.4	8.3	33.3	7.4	4.0	47.0	40.7									
	2014年 (N=2537)	32.9	10.2	8.7	36.6	8.3	3.3	43.1	44.9									
	2013年 (N=2465)	30.7	11.5	9.9	34.3	8.4	5.2	42.2	42.7									
	2012年 (N=2582)	33.7	11.8	8.2	33.2	8.6	4.5	45.4	41.8									
	2011年 (N=2881)	33.3	12.9	7.7	33.0	8.6	4.6	46.2	41.6									
	2010年 (N=2786)	31.0	10.5	8.0	36.7	9.2	4.5	41.5	45.9									
	2009年 (N=2480)	31.0	12.4	7.7	36.5	8.4	4.1	43.4	44.8									
	2008年 (N=1911)	25.1	10.1	6.0	34.3	8.3	16.2	35.2	42.5									

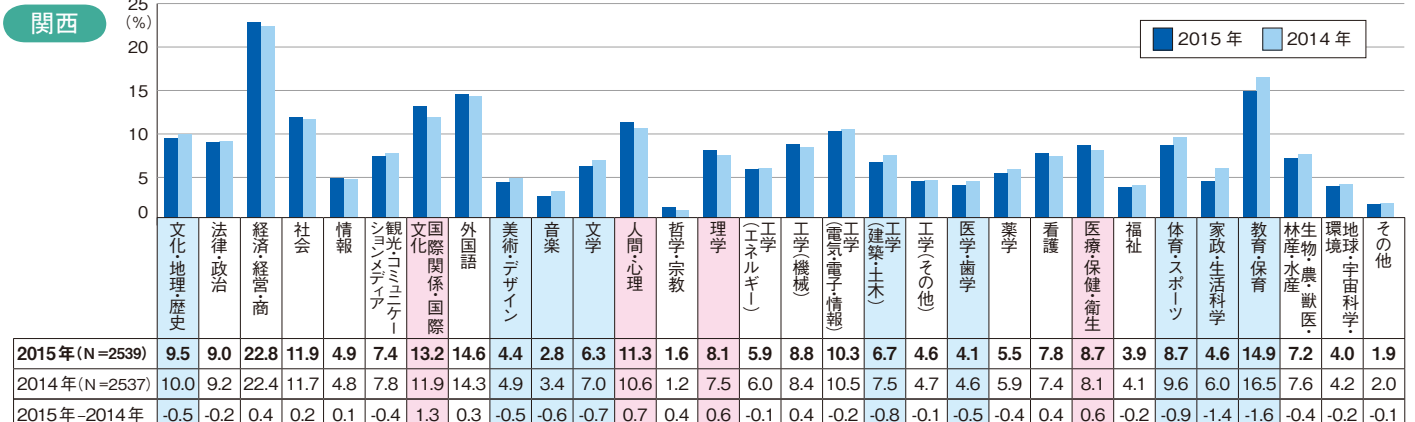
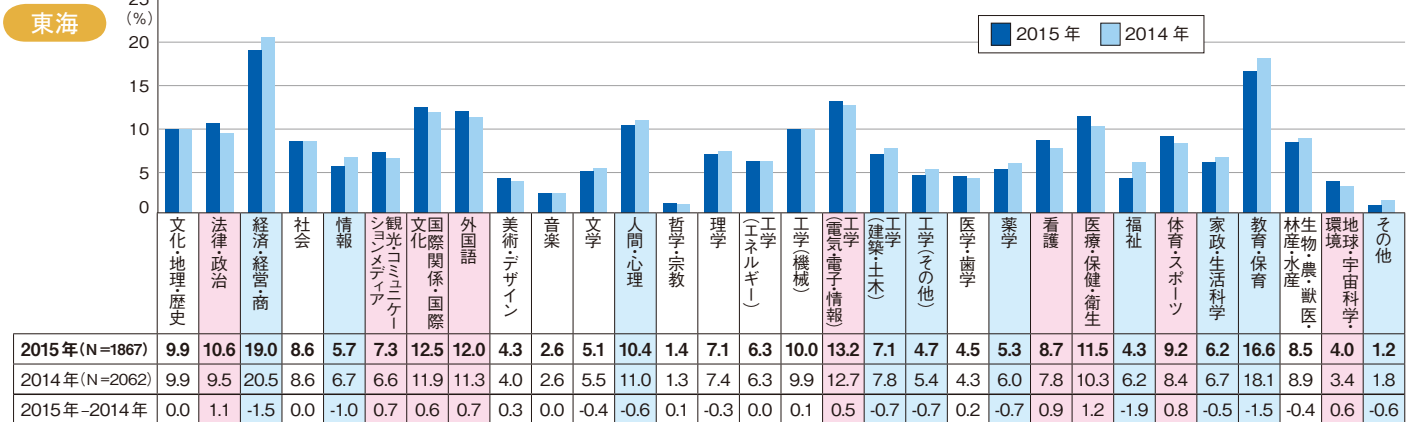
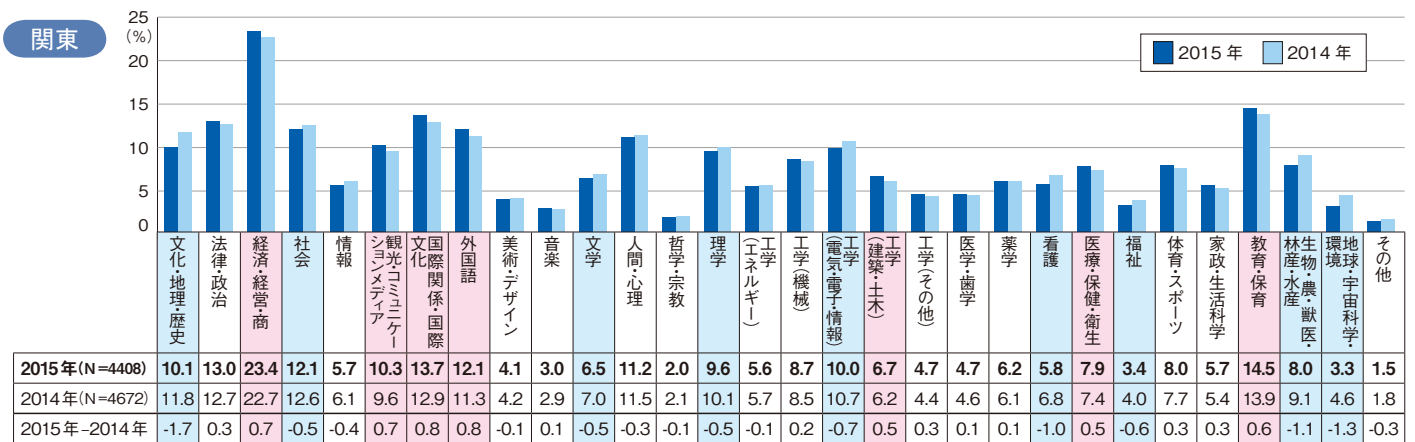
※割合(%)は、小数点第2位を四捨五入
 ※右の国公立志向・計/私立志向・計は、回答のうち「国公立の大学・短期大学にぜひ行きたい」「どちらかといえば国公立の大学・短期大学に行きたい」を合わせて「国公立志向」、
 「私立の大学・短期大学にぜひ行きたい」「どちらかといえば私立の大学・短期大学に行きたい」を合わせて「私立志向」とし、数値の高いほうに赤の網がけをした

2010年以來の高い水準となった。一
方東海と関西では昨年から今年にか
けて国公立志向が強まり、東海では
56.0%と、最も高かった2012年と同水
準に戻した。関西においては国公立

志向が調査を開始した2008年以降で
最も高い47.0%となり、2013年から続
いていた私学優位の状況から逆転し
て国公立志向が私立志向を上回る状
況となっている。この変化について

は、消費税増税などの影響で景況感に
翳りが出てきていること、それが特に
関東以外のエリアに顕著であり、もと
もと強かった国公立志向に回帰が起
こっていると見るできそう。

図表2 進学希望分野 2015-2014年比較 (大学進学希望者/複数回答)



※2015年-2014年で 0.5ポイント以上高い、2015年-2014年で 0.5ポイント以上低い

進学希望分野

「国際関係・国際文化」「外国語」「医療・保健・衛生」が全エリアで前年比増加

高校生が進学を希望する分野の、昨年からの変化を示したのが図表2である。昨年に対し、0.5ポイント以上の増加を赤地、減少を青地で示した。

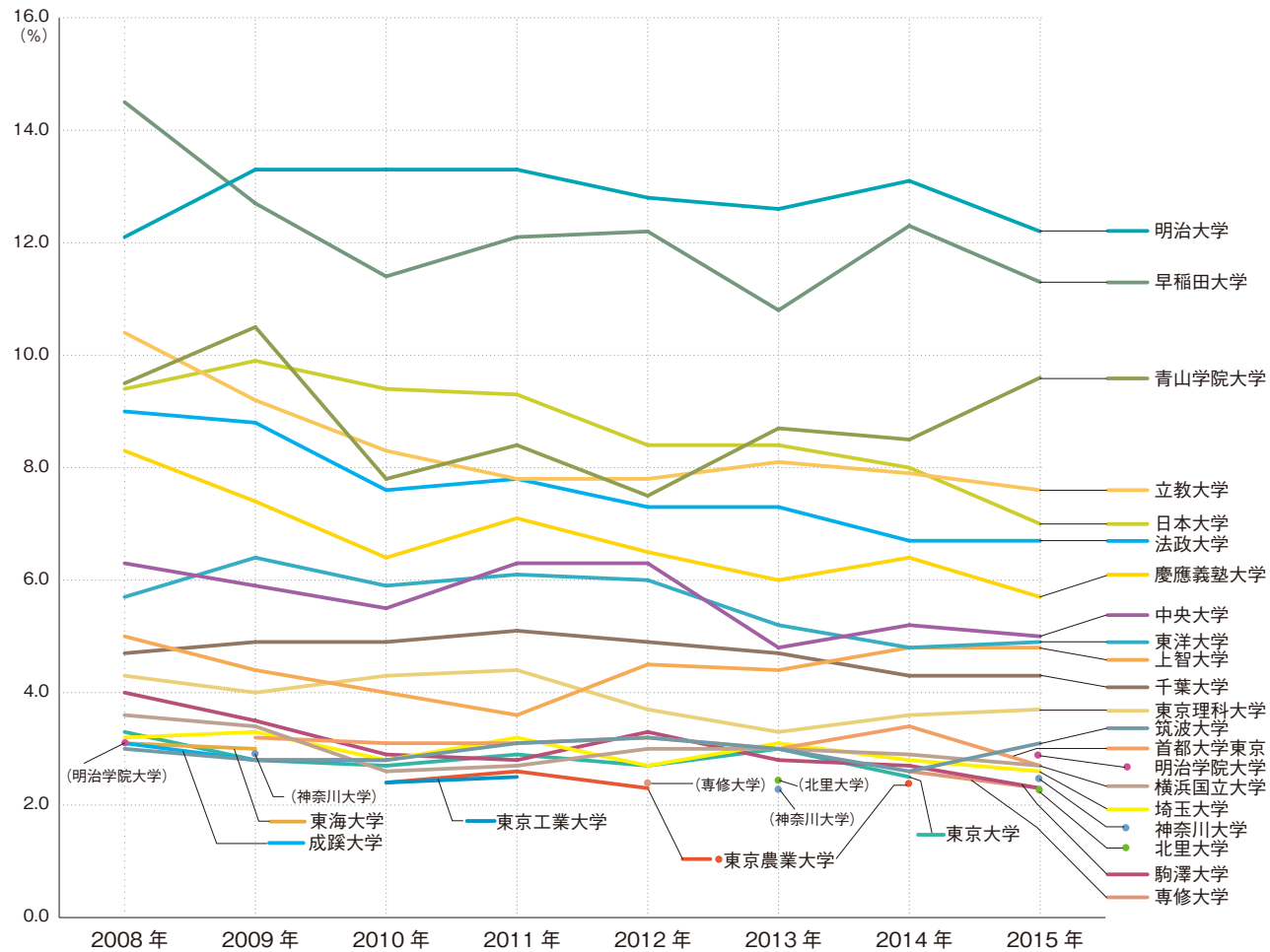
全エリアで増加したのは、「国際関係・国際文化」「外国語」と「医療・保健・衛生」。加えて、関東では「経済・経営・商」「観光・コミュニケーションメデ

ア」が、東海では「法律・政治」「看護」「体育・スポーツ」、関西では「人間心理」「理学」が増加した。全体として、オリンピックやグローバルに関するトピックスの多さから、国際や外国語、観光等を学べる分野への志望が高まっている傾向が見受けられる。

逆に全エリアで減少したのは「文学」と「福祉」「生物・農・獣医・林産・水産」。加えて、関東では「文化・地理・歴史」や「地球・宇宙科学・環境」「看護」が、東海では「教育・保育」と「経済・経営・商」「情報」が、関西では「教

育・保育」と「家政・生活科学」が大きく減少した。これまで資格取得が仕事に直結する分野として人気を集めてきた「看護」や「教育・保育」が、エリアによっては減少に転じている。「看護」はここ数年新設ラッシュとなっていること、「教育・保育」については少子化による懸念から、エリアによっては影響が出ていると感じられる。全体的に、昨年の「理高文低」の傾向から、国際・外国語など文系分野が少し盛り返してきているように見受けられる。

図表3 〔関東〕志願度推移 2008-2015 経年比較 (各年上位20位まで)



エリア別傾向

志願度

明治大学が7年連続1位をキープする中、青山学院大学の志願度が上昇

調査を開始した2008年から今年までの、関東の志願度ランキング20位までの大学の動きをグラフで示したのが

左の図表3だ。順位では明治大学が7年連続で1位を保っているが、志願率(%)で見ると、3位の青山学院大学が今年1ポイント以上上げ、上位2校に迫りつつある。4位以下は混戦状態で、3ポイントほどのレンジに立教大学、日本大学、法政大学、慶應義塾大学、中央大学、東洋大学、上智大学と

いった私立の大手総合大学がひしめき合っている。この中では、日本大学の志願度が1.0ポイント下がったほか、順位こそ7位と変動がなかったものの慶應義塾大学の志願度が0.7ポイント減少している。また、立教大学が5位から4位へと順位を上げた。これらの大学の来年以降の動きに注目だ。

図表4 〔関東〕文理別志願度推移 2011-2015 経年比較 (各年上位20位まで)

※高校所在地が関東エリアの高校生の「志願したい大学」(質問紙で4校まで選択)
※小数点第2位を四捨五入(以下全図表同様)
※区分:国立/国、公立/公、私立/私(以下全図表同様)

文系

2011年			2012年			2013年			2014年			2015年		
順位	学校名	区分 (%)	順位	学校名	区分 (%)	順位	学校名	区分 (%)	順位	学校名	区分 (%)	順位	学校名	区分 (%)
1	明治大学	私 16.6	1	明治大学	私 15.8	1	明治大学	私 14.8	1	明治大学	私 15.8	1	早稲田大学	私 14.8
2	早稲田大学	私 14.7	2	早稲田大学	私 15.4	2	早稲田大学	私 14.1	2	早稲田大学	私 15.5	2	明治大学	私 14.6
3	青山学院大学	私 12.5	3	立教大学	私 12.3	3	立教大学	私 12.9	3	立教大学	私 12.9	3	青山学院大学	私 13.9
4	立教大学	私 11.8	4	青山学院大学	私 11.1	4	青山学院大学	私 12.6	4	青山学院大学	私 12.5	4	立教大学	私 12.1
5	法政大学	私 10.7	5	法政大学	私 10.0	5	法政大学	私 9.9	5	法政大学	私 9.2	5	法政大学	私 8.5
6	日本大学	私 9.1	6	東洋大学	私 8.7	6	日本大学	私 8.4	6	慶應義塾大学	私 7.3	6	上智大学	私 7.1
7	東洋大学	私 8.1	7	日本大学	私 8.2	7	東洋大学	私 7.3	6	上智大学	私 7.3	6	日本大学	私 7.1
8	中央大学	私 7.4	8	慶應義塾大学	私 7.4	8	上智大学	私 6.4	6	東洋大学	私 7.3	8	慶應義塾大学	私 7.0
9	慶應義塾大学	私 7.1	9	中央大学	私 7.1	9	慶應義塾大学	私 6.0	9	日本大学	私 6.5	9	東洋大学	私 6.5
10	上智大学	私 5.2	10	上智大学	私 6.1	10	中央大学	私 5.1	10	中央大学	私 6.1	10	中央大学	私 5.8
11	駒澤大学	私 4.1	11	駒澤大学	私 4.8	11	駒澤大学	私 4.1	11	専修大学	私 4.3	11	明治学院大学	私 4.9
12	明治学院大学	私 3.5	12	専修大学	私 4.2	12	専修大学	私 3.3	12	駒澤大学	私 3.8	12	駒澤大学	私 3.7
13	成蹊大学	私 3.2	13	明治学院大学	私 3.0	12	明治学院大学	私 3.3	13	成蹊大学	私 3.6	13	専修大学	私 3.6
14	専修大学	私 3.1	14	成蹊大学	私 2.8	14	学習院大学	私 2.8	14	明治学院大学	私 3.3	14	神奈川大学	私 3.0
15	千葉大学	国 3.0	15	千葉大学	国 2.6	14	神奈川大学	私 2.8	15	國學院大学	私 2.9	15	一橋大学	国 2.8
16	学習院大学	私 2.9	16	文教大学	私 2.5	16	千葉大学	国 2.6	16	神奈川大学	私 2.8	16	成蹊大学	私 2.7
17	一橋大学	国 2.8	17	学習院大学	私 2.4	17	成蹊大学	私 2.5	17	学習院大学	私 2.7	17	國學院大学	私 2.5
18	埼玉大学	国 2.5	17	獨協大学	私 2.4	17	横浜国立大学	国 2.5	18	千葉大学	国 2.6	18	千葉大学	国 2.1
19	神奈川大学	私 2.3	17	横浜国立大学	国 2.4	19	埼玉大学	国 2.4	19	埼玉大学	国 2.4	19	首都大学東京	公 1.9
19	首都大学東京	公 2.3	20	埼玉大学	国 2.2	19	一橋大学	国 2.4	19	首都大学東京	公 2.4	19	東京外国語大学	国 1.9
19	横浜国立大学	国 2.3							19	一橋大学	国 2.4			

理系

2011年			2012年			2013年			2014年			2015年		
順位	学校名	区分 (%)	順位	学校名	区分 (%)	順位	学校名	区分 (%)	順位	学校名	区分 (%)	順位	学校名	区分 (%)
1	東京理科大学	私 11.3	1	明治大学	私 9.9	1	明治大学	私 10.6	1	明治大学	私 11.2	1	明治大学	私 10.1
2	日本大学	私 10.4	2	東京理科大学	私 9.2	2	日本大学	私 8.7	2	日本大学	私 9.9	2	東京理科大学	私 8.9
3	早稲田大学	私 9.8	2	日本大学	私 9.2	3	東京理科大学	私 8.3	3	早稲田大学	私 9.2	3	千葉大学	国 7.8
4	明治大学	私 9.6	4	千葉大学	国 9.1	4	千葉大学	国 8.2	4	東京理科大学	私 8.6	4	早稲田大学	私 7.7
5	千葉大学	国 8.8	5	早稲田大学	私 8.8	5	早稲田大学	私 7.2	5	千葉大学	国 7.4	5	日本大学	私 7.1
6	慶應義塾大学	私 8.0	6	筑波大学	国 5.8	6	慶應義塾大学	私 7.1	6	慶應義塾大学	私 6.0	6	筑波大学	国 5.6
7	東京工業大学	国 8.6	7	慶應義塾大学	私 5.7	7	首都大学東京	公 5.9	7	首都大学東京	公 5.3	7	北里大学	国 5.3
8	東京農業大学	私 5.8	7	中央大学	私 5.7	8	北里大学	私 5.4	8	中央大学	私 5.1	8	芝浦工業大学	私 5.2
9	北里大学	私 5.4	7	東京工業大学	国 5.7	9	筑波大学	国 5.2	9	芝浦工業大学	私 5.0	9	法政大学	私 5.1
9	筑波大学	国 5.4	10	芝浦工業大学	私 5.2	10	芝浦工業大学	私 5.0	10	東京工業大学	国 4.9	10	慶應義塾大学	私 5.0
11	中央大学	私 5.3	10	東京農業大学	私 5.2	11	中央大学	私 4.5	11	北里大学	私 4.8	11	中央大学	私 4.8
12	芝浦工業大学	私 4.7	12	首都大学東京	公 5.1	11	東京大学	国 4.5	11	東京農業大学	私 4.8	12	青山学院大学	私 4.6
12	東京大学	国 4.7	13	東京大学	国 4.9	13	埼玉大学	国 4.4	13	筑波大学	国 4.4	13	東京工業大学	国 4.4
12	東京農工大学	国 4.7	14	北里大学	私 4.3	14	首都大学東京	公 4.2	14	法政大学	私 4.2	14	首都大学東京	公 4.3
15	首都大学東京	公 4.6	14	横浜国立大学	国 4.3	14	横浜国立大学	国 4.2	15	横浜国立大学	国 4.0	14	横浜国立大学	国 4.3
16	埼玉大学	国 4.5	16	東京電機大学	私 4.0	16	東京農業大学	私 4.1	16	埼玉大学	国 3.6	16	東京農業大学	私 3.9
17	法政大学	私 4.2	17	法政大学	私 3.9	17	法政大学	私 3.9	16	東京大学	私 3.9	17	埼玉大学	私 3.8
18	横浜国立大学	国 3.6	18	埼玉大学	国 3.7	18	東京農工大学	国 3.7	18	青山学院大学	私 3.5	18	群馬大学	国 3.7
19	群馬大学	国 3.5	19	東京農工大学	国 3.4	19	青山学院大学	私 3.3	19	群馬大学	国 3.2	19	東京農工大学	国 3.2
20	東京電機大学	私 3.2	20	青山学院大学	私 3.2	20	群馬大学	私 3.1	19	東京農工大学	国 3.2	20	東京大学	国 2.7
20	東邦大学	私 3.2	20	東邦大学	私 3.2	20	東邦大学	私 3.1						

図表3で示した各大学別の志願度の推移を、文理別に見たものが図表4である。また、図表5では、2015年度の志願度を、男女×文理別で詳細に見ている。

まずは文系の推移から見てみよう(図表4)。ここでの変化は、調査開始以来1位を保ってきた明治大学を抜いて、早稲田大学が初めてトップとなったことだ。またポイントで見ると、抜きんでいたこの2大学と3、4位の青山学院大学、立教大学との差が縮まり、4強とっていい状況になっている。日本大学は、文系では志願度、順

位共に上がっている。国公立は昨年同様4校がランクインしているが、埼玉大学に代わり東京外国語大学が初めて19位にランクインした。

理系では、明治大学が4年連続のトップとなった。日本大学は、文系とは対照的に理系においては志願度、順位共に落としており、全体の志願度を下げる要因となっている。理系においては20校中9校が国公立と文系に比べて国公立志向が高いのが特徴だが、中でも今年は千葉大学と筑波大学が、ポイント・順位共に上昇している。

続いて2015年の傾向を詳しく見ていこう(図表5)。志願度の全体傾向は、男女共に明治大学が1位となったほか、上位12位まで昨年と顔ぶれが変わらないなど、大きな変動は見られない。

上位20校中、国公立の校数は東京大学がランク外となり昨年の6校から5校に減少したが、そのなかでも筑波大学は男女共に志願度が上昇し、昨年の17位から13位へと順位を上げている。

男女別に見ると、同じ学校であっても、例えば日本大学は男子の志願度が9.1%に対し、女子の志願度が4.7%と

倍程度の開きがある。逆に立教大学や青山学院大学は、女子の志願度が男子のそれを大きく上回っている。男女の志願度の差は、性別によって重視する項目や情報の受け止め方が異なるなどの要因もあるが、大学が持つそもそもの学部構成や広報戦略によるところも大きく、一概に良い悪いは判断できない。大学ごとに、自校の目論見が達成できているかどうかという観点でぜひ見てほしい。文系全体では、早稲田大学が明治大学を抜いて初めてトップとなったほか、青山学院大学の

志願度が1.4ポイント上がり、特に文系女子では昨年の4位から1位となった。ほかには男女共に明治学院大学、男子で大東文化大学、女子で大妻女子大学、國學院大学、神田外語大学などの志願度が上がっている。

理系全体では、東京理科大学が志願度を伸ばし明治大学に次ぐ2位となったほか、筑波大学、法政大学、青山学院大学などの志願度が上がった。また理系女子では、北里大学、杏林大学、明治薬科大学、星薬科大学といった医薬系の大学が順位を上げている傾向がある。

知名度

私立大規模総合大学が強い中、東大・法政・学習院・明治学院がランクアップ

関東エリアの知名度上位が私立大規模総合大学で占められる傾向には変化はなく、文理×男女全ての層で、早稲田大学が1位となった(図表6)。上位20位の顔ぶれもほぼ同じである。中で全体順位を3位以上上げたのは、東京大学、法政大学、学習院大学、明治学院大学の4校。東京大学は特に男

図表5 [関東] 2015年志願度ランキング 全体/男女/文理別(上位20位まで)

全 体							
全体		男子		女子		全体	
順位(昨年)	学校名	(%)	順位(昨年)	学校名	(%)	順位(昨年)	学校名
1 (1)	(私) 明治大学	12.2	1 (1)	(私) 明治大学	13.4	1 (1)	(私) 明治大学
2 (2)	(私) 早稲田大学	11.3	2 (2)	(私) 早稲田大学	13.3	2 (4)	(私) 青山学院大学
3 (3)	(私) 青山学院大学	9.6	3 (3)	(私) 日本大学	9.1	3 (3)	(私) 立教大学
4 (5)	(私) 立教大学	7.6	4 (4)	(私) 青山学院大学	8.7	4 (2)	(私) 早稲田大学
5 (4)	(私) 日本大学	7.0	5 (4)	(私) 法政大学	7.5	5 (5)	(私) 上智大学
6 (6)	(私) 法政大学	6.7	6 (7)	(私) 中央大学	6.5	6 (8)	(私) 法政大学
7 (7)	(私) 慶應義塾大学	5.7	7 (6)	(私) 慶應義塾大学	6.4	7 (6)	(私) 慶應義塾大学
8 (8)	(私) 中央大学	5.0	8 (8)	(私) 立教大学	5.8	8 (7)	(私) 日本大学
9 (9)	(私) 東洋大学	4.9	9 (9)	(私) 東京理科大学	5.6	9 (9)	(私) 東洋大学
10 (9)	(私) 埼玉大学	4.8	10 (10)	(私) 上智大学	5.4	10 (16)	(私) 明治学院大学
11 (11)	(国) 千葉大学	4.3	11 (11)	(国) 千葉大学	5.2	11 (11)	(私) 中央大学
12 (12)	(私) 東京理科大学	3.7	12 (15)	(私) 上智大学	3.7	12 (10)	(国) 千葉大学
13 (17)	(国) 筑波大学	3.1	12 (20)	(国) 筑波大学	3.7	13 (12)	(私) 北里大学
14 (25)	(私) 明治学院大学	2.9	12 (12)	(国) 横浜国立大学	3.7	13 (14)	(私) 日本女子大学
15 (13)	(公) 首都大学東京	2.7	15 (16)	(私) 芝浦工業大学	3.4	15 (20)	(国) 筑波大学
15 (14)	(国) 横浜国立大学	2.7	16 (20)	(私) 神奈川大学	3.2	16 (22)	(私) 大妻女子大学
17 (15)	(国) 埼玉大学	2.6	16 (16)	(国) 埼玉大学	3.2	16 (16)	(私) 東京家政大学
18 (22)	(私) 神奈川大学	2.5	16 (13)	(公) 首都大学東京	3.2	18 (21)	(国) 埼玉大学
19 (22)	(私) 北里大学	2.3	19 (14)	(国) 東京大学	3.1	18 (12)	(公) 首都大学東京
19 (16)	(私) 駒澤大学	2.3	20 (18)	(私) 専修大学	2.8	18 (16)	(私) 成蹊大学
19 (17)	(私) 専修大学	2.3					

※高校所在地が関東エリアの高校生の「志願したい大学」(質問紙で4校まで選択)

文 系														
文系全体			文系男子			文系女子			理系全体			理系		
順位(昨年)	学校名	(%)	順位(昨年)	学校名	(%)	順位(昨年)	学校名	(%)	順位(昨年)	学校名	(%)	順位(昨年)	学校名	(%)
1 (2)	(私) 早稲田大学	14.8	1 (1)	(私) 早稲田大学	18.4	1 (4)	(私) 青山学院大学	14.7	1 (1)	(私) 明治大学	10.1	1 (1)	(私) 明治大学	11.5
2 (1)	(私) 明治大学	14.6	2 (2)	(私) 明治大学	16.2	2 (1)	(私) 立教大学	14.2	2 (4)	(私) 東京理科大学	8.9	2 (4)	(私) 東京理科大学	11.2
3 (4)	(私) 青山学院大学	13.9	3 (3)	(私) 青山学院大学	12.8	3 (2)	(私) 明治大学	13.2	3 (5)	(国) 千葉大学	7.8	3 (3)	(私) 早稲田大学	9.6
4 (3)	(私) 立教大学	12.1	4 (6)	(私) 日本大学	9.8	4 (3)	(私) 早稲田大学	11.9	4 (3)	(私) 早稲田大学	7.7	4 (5)	(国) 千葉大学	8.5
5 (5)	(私) 法政大学	8.5	5 (4)	(私) 法政大学	9.6	5 (5)	(私) 上智大学	8.3	5 (2)	(私) 日本大学	7.1	5 (2)	(私) 日本大学	8.4
6 (6)	(私) 上智大学	7.1	6 (6)	(私) 立教大学	9.6	6 (6)	(私) 法政大学	7.7	6 (13)	(国) 筑波大学	5.6	6 (6)	(私) 芝浦工業大学	6.8
6 (9)	(私) 日本大学	7.1	7 (7)	(私) 慶應義塾大学	8.7	7 (11)	(私) 明治学院大学	6.2	7 (11)	(私) 中央大学	5.3	7 (7)	(私) 中央大学	6.3
8 (6)	(私) 慶應義塾大学	7.0	8 (9)	(私) 東洋大学	8.0	8 (8)	(私) 慶應義塾大学	5.7	8 (9)	(私) 芝浦工業大学	5.2	8 (10)	(私) 法政大学	6.2
9 (6)	(私) 東洋大学	6.5	9 (8)	(私) 中央大学	7.7	9 (7)	(私) 東洋大学	5.2	9 (14)	(私) 法政大学	5.1	9 (16)	(国) 筑波大学	5.9
10 (10)	(私) 中央大学	5.8	10 (11)	(私) 上智大学	5.5	10 (9)	(私) 日本大学	4.9	10 (8)	(私) 慶應義塾大学	5.0	10 (8)	(国) 東京工業大学	5.6
11 (14)	(私) 明治学院大学	4.9	11 (12)	(私) 駒澤大学	5.0	11 (9)	(私) 中央大学	4.2	11 (8)	(私) 中央大学	4.8	11 (13)	(私) 青山学院大学	5.3
12 (11)	(私) 駒澤大学	3.7	12 (10)	(私) 専修大学	4.9	12 (22)	(私) 大妻女子大学	3.0	12 (18)	(私) 青山学院大学	4.6	11 (10)	(国) 横浜国立大学	5.3
13 (11)	(私) 専修大学	3.6	13 (14)	(国) 一橋大学	4.4	13 (19)	(私) 國學院大学	2.7	13 (10)	(国) 東京工業大学	4.4	13 (9)	(私) 慶應義塾大学	5.1
14 (16)	(私) 神奈川大学	3.0	14 (13)	(私) 神奈川大学	4.3	13 (14)	(私) 駒澤大学	2.7	14 (7)	(公) 首都大学東京	4.3	14 (12)	(公) 首都大学東京	4.5
15 (19)	(国) 一橋大学	2.8	15 (23)	(私) 明治学院大学	3.3	13 (12)	(私) 成蹊大学	2.7	14 (15)	(国) 横浜国立大学	4.3	15 (15)	(国) 埼玉大学	4.4
16 (13)	(私) 成蹊大学	2.7	16 (17)	(国) 東京大学	3.1	16 (13)	(私) 専修大学	2.5	16 (11)	(私) 東京農業大学	3.9	16 (19)	(国) 群馬大学	3.9
17 (15)	(私) 國學院大学	2.5	17 (16)	(私) 成蹊大学	2.7	17 (30)	(私) 神田外語大学	2.2	17 (16)	(私) 埼玉大学	3.8	17 (20)	(私) 北里大学	3.7
18 (18)	(国) 千葉大学	2.1	18 (27)	(私) 大東文化大学	2.5	17 (16)	(国) 東京外国語大学	2.2	18 (19)	(国) 群馬大学	3.7	18 (13)	(国) 東京大学	3.6
19 (19)	(公) 首都大学東京	1.9	19 (25)	(国) 千葉大学	2.4	17 (15)	(私) 日本女子大学	2.2	19 (19)	(国) 東京農工大学	3.2	19 (17)	(私) 東京農業大学	3.5
19 (23)	(国) 東京外国語大学	1.9	19 (25)	(私) 帝京大学	2.4	17 (22)	(私) 文教大学	2.2	20 (16)	(国) 東京大学	2.7	20 (17)	(私) 東京電機大学	3.2
												20 (22)	(国) 東京農工大学	3.2

図表6 [関東] 2015年知名度ランキング 全体/男女/文理別(上位20位まで)

全 体							
全体		男子		女子		全体	
順位(昨年)	学校名	(%)	順位(昨年)	学校名	(%)	順位(昨年)	学校名
1 (1)	(私) 早稲田大学	94.9	1 (1)	(私) 早稲田大学	93.8	1 (1)	(私) 早稲田大学
2 (5)	(国) 東京大学	91.9	2 (9)	(国) 東京大学	91.9	2 (3)	(私) 明治大学
3 (3)	(私) 青山学院大学	91.8	3 (4)	(私) 青山学院大学	90.8	3 (2)	(私) 青山学院大学
4 (2)	(私) 明治大学	90.5	4 (5)	(私) 立教大学	89.3	4 (4)	(国) 東京大学
5 (6)	(私) 立教大学	90.1	5 (8)	(私) 法政大学	89.0	5 (8)	(私) 上智大学
6 (9)	(私) 法政大学	89.5	6 (7)	(私) 慶應義塾大学	87.9	6 (6)	(私) 立教大学
7 (8)	(私) 上智大学	89.1	7 (2)	(私) 明治大学	87.6	7 (10)	(私) 法政大学
8 (7)	(私) 慶應義塾大学	88.9	8 (6)	(私) 上智大学	87.0	8 (5)	(私) 慶應義塾大学
9 (10)	(私) 中央大学	85.2	9 (10)	(私) 中央大学	86.8	9 (9)	(私) 中央大学
10 (4)	(私) 日本大学	82.5	10 (2)	(私) 日本大学	82.4	10 (11)	(私) 中央大学
11 (11)	(私) 駒澤大学	82.3	11 (11)	(私) 駒澤大学	81.8	11 (12)	(私) 駒澤大学
12 (16)	(私) 学習院大学	80.3	12 (18)	(私) 学習院大学	78.5	12 (7)	(私) 日本大学
13 (14)	(私) 東洋大学	76.7	13 (12)	(私) 東京理科大学	77.9	13 (15)	(私) 学習院大学
14 (12)	(私) 東京理科大学	75.3	14 (13)	(私) 東洋大学	76.3	14 (17)	(私) 明治学院大学
15 (17)	(国) お茶の水女子大学	75.0	15 (15)	(私) 日本体育大学	75.0	15 (18)	(私) 東洋大学
16 (13)	(私) 日本体育大学	74.4	16 (20)	(私) 専修大学	74.3	16 (15)	(国) 一橋大学
17 (18)	(私) 帝京大学	73.7	17 (14)	(私) 帝京大学	74.2	17 (14)	(私) 日本体育大学
18 (15)	(国) 一橋大学	73.5	18 (17)	(私) 東海大学	72.7	18 (19)	(私) 日本大学
19 (23)	(私) 明治学院大学	72.9	18 (16)	(国) 一橋大学	72.7	19 (22)	(私) 國學院大学
20 (21)	(私) 専修大学	70.5	20 (21)	(国) 筑波大学	72.5	20 (13)	(私) 東京理科大学

※高校所在地が関東エリアの高校生の「知っている大学」(質問紙で4校まで選択)

文 系														
文系全体			文系男子			文系女子			理系全体			理系		
順位(昨年)	学校名	(%)	順位(昨年)	学校名	(%)	順位(昨年)	学校名	(%)	順位(昨年)	学校名	(%)	順位(昨年)	学校名	(%)
1 (1)	(私) 早稲田大学	96.7	1 (1)	(私) 早稲田大学	96.2	1 (1)	(私) 早稲田大学	97.1	1 (1)	(私) 早稲田大学	94.8	1 (1)	(私) 早稲田大学	95.6
2 (2)	(私) 青山学院大学	94.9	2 (9)	(私) 法政大学	94.6	2 (1)	(私) 青山学院大学	96.2	2 (2)	(国) 東京大学	93.0	2 (5)	(国) 東京大学	92.1
3 (9)	(私) 法政大学	93.4	3 (4)	(私) 立教大学	94.3	3 (3)	(私) 明治大学	94.9	3 (6)	(私) 明治大学	89.0	3 (3)	(私) 東京理科大学	91.1
4 (4)	(私) 立教大学	93.3	4 (6)	(私) 青山学院大学	93.6	4 (7)	(私) 上智大学	93.6	4 (5)	(私) 東京理科大学	88.8	4 (4)	(私) 青山学院大学	89.6
5 (2)	(私) 明治大学	92.6	4 (11)	(国) 東京大学	93.6	5 (10)	(私) 法政大学	92.3	4 (7)	(私) 立教大学	88.5	5 (11)	(私) 中央大学	88.2
6 (5)	(私) 上智大学	92.5	6 (2)	(私) 上智大学	91.4	5 (4)	(私) 立教大学	92.3	6 (3)	(私) 青山学院大学	88.7	6 (9)	(私) 慶應義塾大学	87.5
6 (8)	(国) 東京大学	92.5	7 (3)	(私) 明治大学	89.8	7 (5)	(国) 東京大学	91.3	7 (9)	(私) 慶應義塾大学	87.4	7 (7)	(私) 立教大学	87.1
8 (7)	(私) 慶應義塾大学	90.4	8 (5)	(私) 慶應義塾大学	89.7	8 (8)	(私) 慶應義塾大学	91.0	8 (8)	(私) 法政大学	87.3	8 (6)	(私) 法政大学	86.3
9 (10)	(私) 中央大学	86.7	9 (8)	(私) 中央大学	87.5	9 (11)	(私) 駒澤大学	87.2	9 (10)	(私) 明治大学	86.6	9 (8)	(私) 明治大学	85.4
10 (11)	(私) 駒澤大学	86.2	10 (10)	(私) 駒澤大学	84.9	10 (9)	(国) お茶の水女子大学	86.1	10 (11)	(私) 中央大学	85.4	10 (11)	(私) 上智大学	83.8
11 (15)	(私) 学習院大学	83.6	11 (6)	(私) 日本大学	82.5	10 (12)	(私) 中央大学	86.1	11 (4)	(私) 日本大学	83.4	11 (2)	(私) 日本大学	81.9
12 (6)	(私) 日本大学	83.5	12 (14)	(私) 専修大学	81.8	12 (18)	(私) 学習院大学	85.3	12 (14)	(私) 学習院大学	78.8	12 (10)	(私) 駒澤大学	80.2
13 (12)	(私) 東洋大学	79.7	12 (12)	(私) 東洋大学	81.8	13 (6)	(私) 日本大学	84.4	13 (12)	(私) 駒澤大学	78.1	13 (19)	(国) 筑波大学	79.1
14 (21)	(私) 明治学院大学	78.7	14 (13)	(私) 学習院大学	81.4	14 (14)	(私) 明治学院大学	81.9	14 (13)	(国) 一橋大学	75.4	14 (17)	(私) 学習院大学	77.4
15 (17)	(私) 國學院大学	76.7	15 (14)	(私) 帝京大学	78.4	15 (17)	(私) 國學院大学	78.5	15 (20)	(国) 筑波大学	74.9	15 (16)	(私) 東洋大学	74.1
16 (12)	(私) 日本体育大学	76.5	16 (16)	(私) 日本体育大学	77.1	16 (19)	(私) 東洋大学	78.2	16 (22)	(国) お茶の水女子大学	74.4	16 (19)	(私) 帝京大学	73.3
17 (12)	(国) お茶の水女子大学	75.8	17 (17)	(国) 一橋大学	75.0	17 (13)	(私) 日本体育大学	76.0	17 (21)	(私) 東洋大学	74.3	17 (13)	(国) 一橋大学	73.0
18 (19)	(私) 帝京大学	75.6	18 (18)	(私) 東海大学	74.6	18 (14)	(国) 一橋大学	74.6	18 (19)	(私) 帝京大学	73.6	18 (14)	(私) 日本体育大学	72.2
19 (19)	(私) 専修大学	75.4	18 (22)	(私) 明治学院大学	74.6	19 (23)	(私) 帝京大学	73.6	19 (17)	(国) 千葉大学	70.7	19 (15)	(私) 東海大学	71.9
20 (16)	(国) 一橋大学	74.8	20 (19)	(私) 國學院大学	74.2	20 (21)	(私) 専修大学	70.7	19 (14)	(私) 日本体育大学	70.7	20 (18)	(国) 東京工業大学	71.0

図表7 [関東] 知名度×志願度プロット分析 2015-2010年比較



子の順位が上昇、法政大学は文系男女に加えて理系女子で、学習院大学は文理×男女のほぼ全ての層で、明治学院大学は特に文系男子で順位を上げた。

文系で見ると、法政大学が男女共に知名度を上げ、全体では昨年の9位から、早稲田大学、青山学院大学に次ぐ3位となった。また、東京大学と明治学院大学が男子の、学習院大学が女子の順位を上げている。理系では、立教大学が女子の、筑波大学が男子の知名度を上げてランクアップした。

知名度×志願度プロット分析

知名度×志願度の上位校には変動なし。認知×差別化で、右上を目指せ

知名度を縦軸に、志願度を横軸にとり、大学の分布を表したものを2015年と2010年で比較したのが図表7である。関東では、縦軸の知名度において60%以上が30校以上存在するなど知名度の高い大学が多いのが特徴で、その傾向は経年で見ても変わらない。図表上、縦軸の知名度60%以上、横軸の志願度5%以上の大学を赤字で大学名と共にプロットしているが、対象校数は2010年の9校に対し、2015年は8校となった。各大学のポジショニングに大きな変動はないが、なかで日本大学が知名度・志願度共にダウンし左下に移動、青山学院大学が知名度はそのままに志願度を上げ右側へ移動した。

続いてゾーンごとの特徴を見てみよう。右上の、知名度も志願度も高いいわゆる「ブランド校」ゾーン(桃色背

景)にいるのは全体の約3%、知名度は高いが志願度はそれほど高くないゾーン(黄色背景)に23校約8%が存在する。ここにいるのは、超難関校やスポーツ等で有名な大学だ。残りの大多数、約90%が知名度・志願度共に高くないゾーン(青色背景)に位置している。つまり、調査を行った高校3年生の4月時点では、多くの大学が高校生に認知も興味も持たれていないことが分かる。ポジショニングによって打ち手は異なると思うが、この知名度と志願度をここからどのように上げ、右上を目指していくのが募集戦略の一つのキーポイントとなると思われる。

イメージランキング

一部の大学にイメージが集中する中、単年度で順位が大きく変動する項目も

最後に、各大学の志願を形成する要素となりうる項目について、高校生が個別の大学にどんなイメージを抱いているのかを示したのが、図表8・9である。大学の“機能的価値”として32項目、“感性的価値”として15項目を聞いている。

全体では、47項目中30項目で東京大学が1位に、また、41項目で東京大学、青山学院大学、立教大学のいずれかが1位となるなど、高校生の持つイメージは一部の大学に集中している。なかでも、今年は青山学院大学が、もともと順位の高かった「おしゃれ」や「便利な立地」に加えて「活気がある(7位→1位)」「校風や雰囲気が良い(6位→1位)」「キャンパスがきれい(3位→

1位)」「交通の便が良い(4位→1位)」など9項目で1位となり、多くの項目で順位を上げた。これは、2013年からの文系学部の青山キャンパス集約や校舎の建て替え等が高校生にうまく伝わった結果だと思われる。また、今年の駅伝の優勝に伴いニュース等に取り上げられる機会が増え、露出と共に校風や勢いなどが伝わった可能性がある。ほかにも、「親しみやすい」「入試方法が自分に合っている」で1位となった立教大学、「国際的なセンスが身につく」で1位となった東京外国語大学のように、個別の特徴が伝わっている大学もある。

また、昨今学校選びの項目として注目される「就職に有利」「社会で役立つ力が身につく」「卒業後に社会で活躍できる」は、いずれも東京大学、早稲田大学、慶應義塾大学、京都大学といった歴史と実績のある難関総合大学が上位を占める中、青山学院大学が順位を上げてこの4強に迫っている。一方、同様に高校生の注目が高まっている「資格取得に有利である」「入試方法が自分に合っている」については20校中6校が今年新たにランクインするなど、顔ぶれが大きく入れ替わっている。いずれも上位大学であっても獲得しているポイントが低く、比較的単年度で順位の変動が生じやすい項目であると言えるだろう。その点では、大学の本来の差別化ポイントである「教育方針・カリキュラム」についても、近年各大学が力を入れているにも関わらずランキング1位の大学でも2割を超えておらず、高校生にはまだまだ伝わっていない様子がうかがえる。

図表8 [関東] 機能的価値を表すイメージ項目 2015年 (各項目上位15位まで)

■ 伝統や実績がある

Table with 4 columns: Rank, Overall, Gender, Score. Lists top 15 universities for 'Tradition and Achievement'.

■ 活気がある感じがする

Table with 4 columns: Rank, Overall, Gender, Score. Lists top 15 universities for 'Vibrant atmosphere'.

■ 資格取得に有利である

Table with 4 columns: Rank, Overall, Gender, Score. Lists top 15 universities for 'Beneficial for qualification acquisition'.

■ 就職に有利である

Table with 4 columns: Rank, Overall, Gender, Score. Lists top 15 universities for 'Beneficial for employment'.

※()内は昨年順位

■ 有名である

Table with 4 columns: Rank, Overall, Gender, Score. Lists top 15 universities for 'Famous'.

■ 校風や雰囲気が良い

Table with 4 columns: Rank, Overall, Gender, Score. Lists top 15 universities for 'Good school atmosphere'.

■ 社会で役立つ力が身につく

Table with 4 columns: Rank, Overall, Gender, Score. Lists top 15 universities for 'Acquiring useful skills for society'.

■ 国際的なセンスが身につく

Table with 4 columns: Rank, Overall, Gender, Score. Lists top 15 universities for 'Acquiring international sense'.

■ 学校が発展していく可能性がある

Table with 4 columns: Rank, Overall, Gender, Score. Lists top 15 universities for 'Potential for school development'.

■ 教育方針・カリキュラムが魅力的である

Table with 4 columns: Rank, Overall, Gender, Score. Lists top 15 universities for 'Attractive education/courses'.

■ 教授・講師陣が魅力的である

Table with 4 columns: Rank, Overall, Gender, Score. Lists top 15 universities for 'Attractive faculty'.

■ 先輩・卒業生が魅力的である

Table with 4 columns: Rank, Overall, Gender, Score. Lists top 15 universities for 'Attractive seniors/graduates'.

■ 教育内容のレベルが高い

Table with 4 columns: Rank, Overall, Gender, Score. Lists top 15 universities for 'High level of education content'.

■ 自分の興味や可能性が広げられる

Table with 4 columns: Rank, Overall, Gender, Score. Lists top 15 universities for 'Broadening interests/potential'.

■ 学生の学力が高い

Table with 4 columns: Rank, Overall, Gender, Score. Lists top 15 universities for 'High student academic ability'.

■ 学生の面倒見が良い

Table with 4 columns: Rank, Overall, Gender, Score. Lists top 15 universities for 'Good student care'.

■ 卒業後に社会で活躍できる

Table with 4 columns: Rank, Overall, Male, Female. Lists university names and their respective scores and ranks.

■ 将来の選択肢が増える

Table with 4 columns: Rank, Overall, Male, Female. Lists university names and their respective scores and ranks.

■ 入試方法が自分に合っている

Table with 4 columns: Rank, Overall, Male, Female. Lists university names and their respective scores and ranks.

■ 偏差値が自分に合っている

Table with 4 columns: Rank, Overall, Male, Female. Lists university names and their respective scores and ranks.

■ 学習設備や環境が整っている

Table with 4 columns: Rank, Overall, Male, Female. Lists university names and their respective scores and ranks.

■ キャンパスがきれいである

Table with 4 columns: Rank, Overall, Male, Female. Lists university names and their respective scores and ranks.

■ 教養が身につく

Table with 4 columns: Rank, Overall, Male, Female. Lists university names and their respective scores and ranks.

■ 専門分野を深く学べる

Table with 4 columns: Rank, Overall, Male, Female. Lists university names and their respective scores and ranks.

■ 寮や奨学金などが充実している

Table with 4 columns: Rank, Overall, Male, Female. Lists university names and their respective scores and ranks.

■ 学生生活が楽しめる

Table with 4 columns: Rank, Overall, Male, Female. Lists university names and their respective scores and ranks.

■ 交通の便が良い

Table with 4 columns: Rank, Overall, Male, Female. Lists university names and their respective scores and ranks.

■ 勉強するのに良い環境である

Table with 4 columns: Rank, Overall, Male, Female. Lists university names and their respective scores and ranks.

■ クラブ・サークル活動が盛んである

Table with 4 columns: Rank, Overall, Male, Female. Lists university names and their respective scores and ranks.

■ 周囲の人からの評判が良い

Table with 4 columns: Rank, Overall, Male, Female. Lists university names and their respective scores and ranks.

■ 遊びにくいのに便利な立地である

Table with 4 columns: Rank, Overall, Male, Female. Lists university names and their respective scores and ranks.

■ 学費が高くない

Table with 4 columns: Rank, Overall, Male, Female. Lists university names and their respective scores and ranks.

図表9 [関東] 感性的価値を表すイメージ項目 2015年(各項目上位15位まで)

■ 知的な

順位	全体	区分 (%)	順位	男子	区分 (%)	順位	女子	区分 (%)
1(1)	東京大学	国 52.8	1(1)	東京大学	国 52.9	1(1)	東京大学	国 52.6
2(3)	京都大学	国 38.0	2(4)	京都大学	国 40.6	2(7)	早稲田大学	私 40.6
3(5)	早稲田大学	私 36.8	3(3)	早稲田大学	私 32.6	3(2)	慶應義塾大学	私 37.8
4(2)	慶應義塾大学	私 32.8	4(5)	上智大学	私 31.3	4(3)	京都大学	国 34.2
5(4)	上智大学	私 32.6	5(2)	慶應義塾大学	私 27.3	5(5)	上智大学	私 34.1
6(6)	一橋大学	国 26.0	6(6)	一橋大学	国 25.2	6(4)	お茶の水女子大学	国 30.7
7(9)	青山学院大学	私 25.6	7(16)	青山学院大学	私 22.7	7(9)	青山学院大学	私 28.5
8(7)	お茶の水女子大学	国 21.8	8(15)	立教大学	私 22.4	8(8)	一橋大学	国 26.7
9(14)	立教大学	私 21.5	9(7)	筑波大学	国 21.4	9(10)	明治大学	私 20.9
10(11)	筑波大学	国 21.1	10(19)	明治大学	私 18.7	10(18)	筑波大学	国 20.8
11(12)	明治大学	私 19.8	11(11)	東京外国語大学	国 15.6	11(16)	東京外国語大学	国 20.6
12(16)	東京外国語大学	国 18.1	12(8)	学習院大学	私 14.6	12(11)	立教大学	私 20.2
13(10)	学習院大学	私 15.4	13(25)	名古屋大学	国 12.9	13(6)	東京理科大学	私 18.3
14(8)	東京理科大学	私 15.0	14(13)	お茶の水女子大学	国 12.8	14(13)	学習院大学	私 16.3
15(12)	千葉大学	国 14.4	14(23)	国際基督教大学	私 12.8	14(14)	千葉大学	国 16.3

■ 多様な

順位	全体	区分 (%)	順位	男子	区分 (%)	順位	女子	区分 (%)
1(2)	東京大学	国 17.9	1(2)	東京大学	国 20.6	1(7)	慶應義塾大学	私 18.9
2(1)	早稲田大学	私 15.8	2(4)	京都大学	国 18.2	2(1)	早稲田大学	私 16.8
3(5)	京都大学	国 15.1	3(1)	早稲田大学	私 14.8	3(4)	明治大学	私 15.7
4(3)	慶應義塾大学	私 14.3	4(17)	立教大学	私 12.4	4(3)	東京大学	国 14.0
5(6)	明治大学	私 12.2	5(13)	青山学院大学	私 10.6	5(27)	筑波大学	国 12.3
6(14)	立教大学	私 10.9	6(5)	日本大学	私 9.5	6(2)	日本大学	私 10.6
7(9)	青山学院大学	私 10.1	7(3)	慶應義塾大学	私 9.1	7(8)	京都大学	国 10.5
8(3)	日本大学	私 10.0	8(7)	上智大学	私 9.0	8(11)	上智大学	私 9.8
9(15)	筑波大学	国 9.7	9(7)	明治大学	私 8.6	9(5)	青山学院大学	私 9.5
10(10)	上智大学	私 9.4	10(22)	名古屋大学	国 8.2	10(10)	東京外国語大学	国 9.2
11(13)	東京外国語大学	国 7.2	11(21)	東京学芸大学	国 7.6	11(12)	立教大学	私 8.8
12(30)	東京学芸大学	国 6.7	12(10)	筑波大学	国 7.5	12(132)	専修大学	私 7.7
13(168)	専修大学	私 6.5	13(37)	大阪大学	国 6.9	13(21)	国際基督教大学	私 7.3
14(41)	大阪大学	国 6.0	14(29)	東海大学	私 6.6	14(6)	一橋大学	国 6.1
14(7)	一橋大学	国 6.0	15(28)	同志社大学	私 6.5	15(70)	学習院大学	私 5.7

■ 落ち着いた

順位	全体	区分 (%)	順位	男子	区分 (%)	順位	女子	区分 (%)
1(2)	東京大学	国 17.3	1(1)	東京大学	国 14.7	1(3)	東京大学	国 21.1
2(7)	京都大学	国 12.7	2(4)	立教大学	私 13.5	2(1)	お茶の水女子大学	国 16.8
3(4)	立教大学	私 12.3	3(7)	京都大学	国 12.9	3(7)	京都大学	国 12.3
4(3)	お茶の水女子大学	国 10.9	4(2)	学習院大学	私 11.4	4(5)	立教大学	私 10.5
5(1)	学習院大学	私 10.3	5(28)	東京学芸大学	国 10.6	5(67)	日本女子大学	私 10.4
6(11)	早稲田大学	私 8.6	6(16)	上智大学	私 9.7	6(2)	学習院大学	私 9.2
7(5)	上智大学	私 8.2	7(23)	千葉大学	国 8.9	6(36)	百合女子大学	私 9.2
8(32)	東京学芸大学	国 7.3	8(5)	早稲田大学	私 8.1	8(33)	早稲田大学	私 9.1
9(18)	横浜国立大学	国 7.0	9(15)	法政大学	私 7.4	9(15)	国際基督教大学	私 8.0
10(9)	慶應義塾大学	私 6.6	10(76)	成城大学	私 6.9	10(6)	慶應義塾大学	私 7.7
11(10)	法政大学	私 6.2	11(3)	明治大学	私 6.5	10(67)	國學院大学	私 7.7
12(20)	千葉大学	国 6.0	11(11)	横浜国立大学	国 6.5	12(41)	横浜国立大学	国 7.6
13(13)	筑波大学	国 5.9	13(65)	駒澤大学	私 5.9	13(27)	東京外国語大学	国 6.9
14(11)	国際基督教大学	私 5.8	13(19)	同志社大学	私 5.9	14(67)	津田塾大学	私 6.7
14(6)	明治大学	私 5.8	13(56)	名古屋大学	国 5.9	14(17)	東京家政大学	私 6.7
			13(7)	一橋大学	国 5.9			

■ 個性的な

順位	全体	区分 (%)	順位	男子	区分 (%)	順位	女子	区分 (%)
1(1)	東京大学	国 19.4	1(1)	東京大学	国 20.0	1(1)	東京大学	国 18.4
2(2)	京都大学	国 13.7	2(3)	京都大学	国 15.3	2(2)	武蔵野美術大学	私 14.9
3(7)	武蔵野美術大学	私 11.1	3(27)	明治大学	私 8.6	3(7)	慶應義塾大学	私 12.6
4(4)	早稲田大学	私 8.7	4(15)	武蔵野美術大学	私 7.6	4(31)	武蔵野音楽大学	私 11.9
5(3)	慶應義塾大学	私 8.5	4(9)	立教大学	私 7.6	4(22)	早稲田大学	私 11.9
6(10)	青山学院大学	私 8.3	6(7)	青山学院大学	私 6.4	6(4)	京都大学	国 11.4
6(55)	武蔵野音楽大学	私 8.3	7(225)	駒澤大学	私 5.9	7(8)	東京芸術大学	国 11.3
8(5)	デジタルハリウッド大学	私 7.6	7(151)	名古屋大学	私 5.9	8(17)	青山学院大学	私 10.2
9(18)	明治大学	私 7.3	7(13)	ものづくり大学	私 5.9	9(3)	デジタルハリウッド大学	私 9.5
10(15)	東京外国語大学	国 7.2	10(16)	デジタルハリウッド大学	私 5.7	10(5)	多摩美術大学	私 9.3
11(6)	東京芸術大学	国 7.1	11(12)	上智大学	私 5.6	11(10)	東京外国語大学	国 9.2
12(12)	上智大学	私 6.4	12(132)	城西大学	私 5.3	12(9)	日本映画大学	私 8.4
13(8)	多摩美術大学	私 6.2	12(8)	東京学芸大学	国 5.3	13(14)	上智大学	私 7.3
14(26)	創価大学	私 6.1	14(93)	茨城キリスト教大学	私 5.2	13(46)	創価大学	私 7.3
14(14)	日本映画大学	私 6.1	14(19)	東京外国語大学	国 5.2	15(42)	筑波大学	国 6.9
			14(2)	早稲田大学	私 5.2			

※()内は昨年順位

■ 先進的な

順位	全体	区分 (%)	順位	男子	区分 (%)	順位	女子	区分 (%)
1(1)	東京大学	国 24.2	1(1)	東京大学	国 27.1	1(9)	慶應義塾大学	私 23.8
2(3)	慶應義塾大学	私 17.6	2(5)	京都大学	国 19.4	2(4)	東京大学	国 20.2
3(5)	京都大学	国 16.8	3(10)	青山学院大学	私 12.8	3(1)	早稲田大学	私 18.9
4(2)	早稲田大学	私 15.2	4(3)	早稲田大学	私 11.1	4(3)	京都大学	国 13.2
5(7)	青山学院大学	私 12.2	5(2)	慶應義塾大学	私 10.6	5(20)	東京外国語大学	国 13.0
6(11)	東京外国語大学	国 10.2	6(12)	上智大学	私 9.7	6(11)	明治大学	私 12.7
7(8)	上智大学	私 9.7	7(6)	筑波大学	国 9.4	7(5)	青山学院大学	私 11.7
7(6)	筑波大学	国 9.7	8(25)	東京工業大学	国 8.3	8(24)	立教大学	私 11.4
9(9)	明治大学	私 9.2	9(21)	名古屋大学	国 7.6	9(7)	筑波大学	国 10.0
9(14)	立教大学	私 9.2	9(9)	立教大学	私 7.6	10(5)	上智大学	私 9.8
11(15)	一橋大学	国 6.4	11(42)	芝浦工業大学	私 7.4	11(14)	一橋大学	国 7.6
12(16)	首都大学東京	公 6.1	11(7)	東京外国語大学	国 7.4	12(23)	筑波技術大学	国 7.0
12(4)	東京理科大学	私 6.1	13(16)	首都大学東京	公 6.4	13(2)	東京理科大学	私 6.7
14(90)	電気通信大学	国 6.0	14(103)	電気通信大学	国 6.3	14(13)	国際基督教大学	私 6.6
15(11)	国際基督教大学	私 5.8	15(103)	東京学芸大学	国 5.9	15(18)	首都大学東京	公 5.8
			15(8)	デジタルハリウッド大学	私 5.8			

■ おしゃれな

順位	全体	区分 (%)	順位	男子	区分 (%)	順位	女子	区分 (%)
1(1)	青山学院大学	私 36.8	1(1)	青山学院大学	私 32.6	1(1)	青山学院大学	私 40.9
2(5)	立教大学	私 26.5	2(4)	上智大学	私 21.5	2(5)	立教大学	私 35.1
3(2)	慶應義塾大学	私 20.7	3(5)	立教大学	私 20.6	3(6)	慶應義塾大学	私 21.0
4(4)	上智大学	私 19.0	4(2)	慶應義塾大学	私 20.5	4(3)	上智大学	私 16.3
5(3)	明治大学	私 14.0	5(6)	明治大学	私 12.2	5(2)	明治大学	私 15.7
6(14)	成蹊大学	私 12.2	6(7)	成蹊大学	私 10.1	6(26)	成蹊大学	私 15.5
7(6)	早稲田大学	私 10.8	7(8)	フェリス学院大学	私 9.9	7(7)	明治学院大学	私 13.4
8(34)	武蔵野美術大学	私 10.7	8(3)	早稲田大学	私 9.6	8(18)	学習院女子大学	私 13.2
9(8)	成城大学	私 10.4	9(13)	法政大学	私 9.5	9(30)	武蔵野美術大学	私 12.8
9(7)	フェリス学院大学	私 10.4	10(11)	成蹊大学	私 9.3	10(13)	学習院大学	私 12.1
11(10)	明治学院大学	私 9.6	11(40)	武蔵野美術大学	私 8.9	11(10)	早稲田大学	私 11.9
12(12)	学習院大学	私 8.4	12(33)	東洋英和女学院大学	私 8.1	12(30)	大妻女子大学	私 11.5
13(9)	お茶の水女子大学	国 8.3	13(29)	京都大学	国 7.1	13(8)	お茶の水女子大学	国 10.9
14(16)	法政大学	私 8.1	14(29)	立命館大学	私 6.7	13(14)	多摩美術大学	私 10.9
15(27)	学習院女子大学	私 8.0	15(18)	東京大学	国 6.5	13(4)	フェリス学院大学	私 10.9
			15(12)	明治学院大学	私 6.5			

■ まじめ

順位	全体	区分 (%)	順位	男子	区分 (%)	順位	女子	区分 (%)
1(1)	東京大学	国 40.9	1(1)	東京大学	国 40.0	1(1)	東京大学	国 42.1
2(3)	京都大学	国 22.1	2(2)	京都大学	国 24.7	2(11)	早稲田大学	私 25.9
3(8)	早稲田大学	私 20.6	3(10)	筑波大学	国 18.9	3(3)	お茶の水女子大学	国 24.1
4(11)	筑波大学	国 16.6	4(5)	学習院大学	私 15.2	4(9)	慶應義塾大学	私 23.1
5(9)	慶應義塾大学	私 15.8	5(4)	早稲田大学	私 14.8	5(6)	京都大学	国 18.4
6(4)	学習院大学	私 15.7	6(7)	上智大学	私 14.6	6(2)	一橋大学	国 16.8
7(2)	一橋大学	国 15.4	7(8)	東京理科大学	私 14.2	7(4)	学習院大学	私 16.3
8(5)	お茶の水女子大学	国 14.9	8(3)	一橋大学	国 14.1	8(19)	津田塾大学	私 14.3
9(6)	東京理科大学	私 14.2	9(13)	立教大学	私 13.5	8(38)	横浜国立大学	国 14.3
10(7)	上智大学	私 13.1	10(23)	東京工業大学	国 12.1	10(5)	東京理科大学	私 14.2
11(18)	横浜国立大学	国 12.5	11(11)	横浜国立大学	国 11.1	11(10)	筑波大学	国 13.8
12(12)	明治大学	私 11.8	12(44)	同志社大学	私 10.6	12(12)	明治大学	私 13.4
13(13)	立教大学	私 11.2	13(14)	明治大学	私 10.1	13(13)	北里大学	私 13.3
14(26)	東京医科大学	国 10.1	14(17)	東京学芸大学	国 10.0	14(25)	東京医科大学	国 12.6
15(20)	津田塾大学	私 10.0	15(31)	名古屋大学	国 9.4	14(63)	東京薬科大学	私 12.6

■ 親しみやすい

順位	全体	区分 (%)	順位	男子	区分 (%)	順位	女子	区分 (%)
1(9)	立教大学	私 13.1	1(10)	立教大学	私 11.2	1(19)	立教大学	私 15.8
2(1)	明治大学	私 10.2	2(1)	明治大学	私 10.8	2(3)	早稲田大学	私 11.9
3(3)	早稲田大学	私 9.8	3(2)	日本大学	私 10.1	3(2)	明治大学	私 9.7
4(2)	日本大学	私 9.7	4(12)	青山学院大学	私 8.5	4(1)	日本大学	私 9.2
5(11)	専修大学	私 8.6	5(15)	専修大学	私 8.1	5(15)	専修大学	私 9.1
6(5)	青山学院大学	私 8.3	6(5)	早稲田大学	私 7.4	6(4)	青山学院大学	私 8.0
7(25)	明治学院大学	私 6.3	7(5)	法政大学	私 6.8	7(158)	帝京大学	私 7.4
8(77)	京都大学	国 6.0	8(22)	駒澤大学	私 6.5	8(8)	中央大学	私 6.7
9(4)	法政大学	私 5.9	9(63)	京都大学	国 5.9	8(34)	明治学院大学	私 6.7
10(16)	駒澤大学	私 5.6	9(29)	明治学院大学	私 5.9	10(93)	京都大学	国 6.1
11(32)	帝京大学	私 5.2	11(73)	成蹊大学	私 5.3	11(49)	順天堂大学	私 5.6
12(10)	東洋大学	私 4.9	12(16)	神奈川大学	私 5.2	11(93)	東京農業大学	私 5.6
13(6)	中央大学	私 4.6	13(40)	国士館大学	私 4.9	13(27)	東洋大学	私 5.3
14(8)	上智大学	私 4.5	14(26)	東京学芸大学	国 4.7	14(49)	共立女子大学	私 5.0
15(29)	東京学芸大学	国 4.2	15(7)	東洋大学	私 4.6	15(20)	上智大学	私 4.9
15(42)	日本体育大学	私 4.2						

エリア別傾向

東海

志願度

国公立と私立で
明暗を分ける結果に

まずは東海の大学の、志願度の推移から見てみよう(図表10)。順位では昨年に引き続き、名城大学が名古屋大学を抑えて1位を維持した。今年の傾向としては、中京大学や南山大学等の私立大学をはじめ上位校

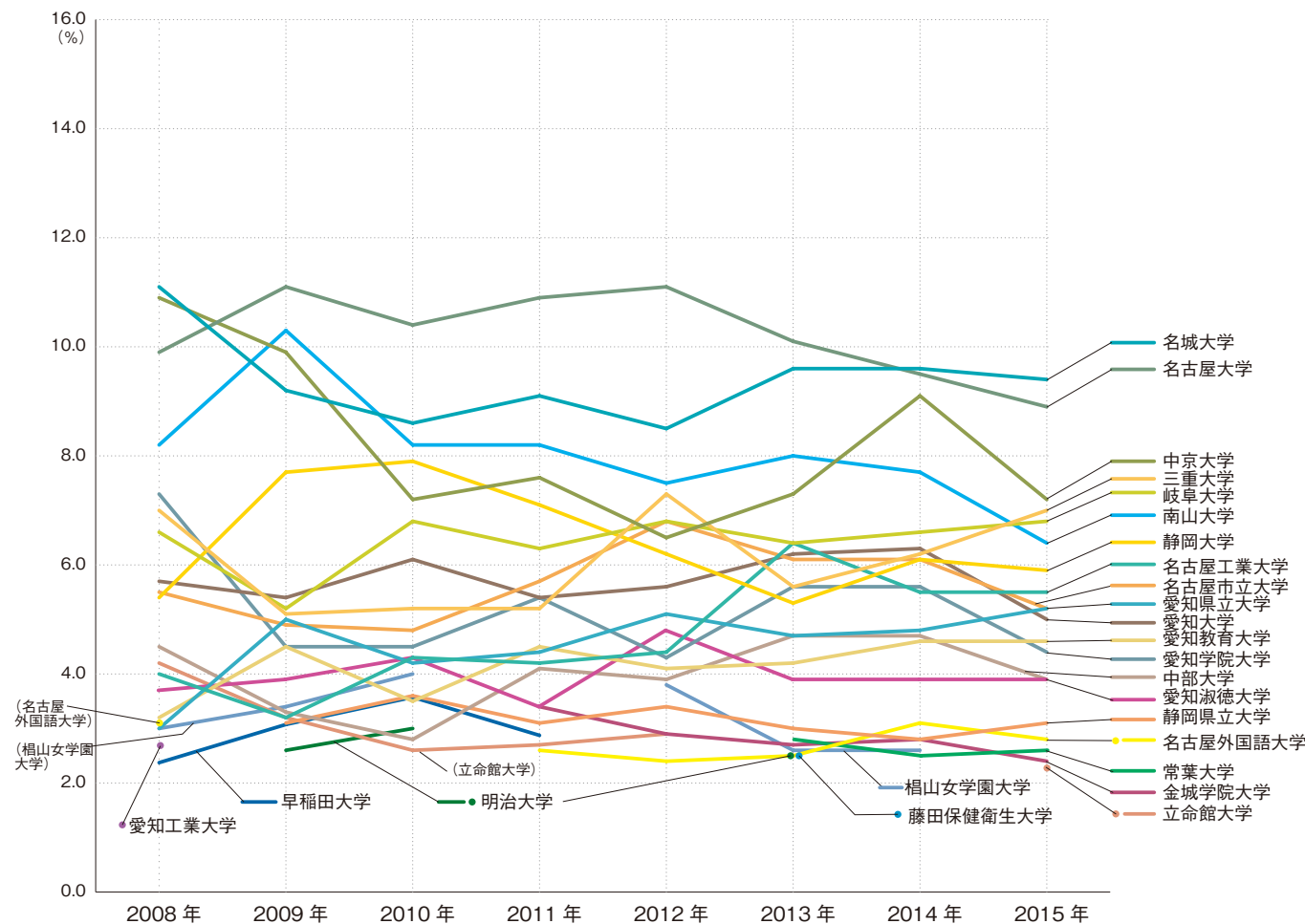
が軒並み志願度を下げ中、三重大学、岐阜大学、愛知県立大学、静岡県立大学といった地元の国公立が志願度を上げ、順位の変動が生じている。

文理別で見ると、文系全体では南山大学が中京大学を0.2ポイント差で上回り、1位に返り咲いた(図表11)。上位10位までの顔ぶれに変化はないが、それ以外では常葉大学が昨年の19位から13位へと順位を上げています。理系では、文理別の調査

を開始した2009年以降7年連続で名古屋大学がトップとなった。しかし、志願度の数値は年々下降傾向にあり、2位以下の名城大学、名古屋工業大学との差は縮まってきている。

続いて2015年の傾向を詳しく見ていこう(図表12)。全体傾向は、昨年に引き続き名城大学が1位となつたほか、20位以内の学校は昨年とほぼ顔ぶれが変わらず、大きな変動は見られない。東海エリアはもともと

図表10 [東海] 志願度推移 2008-2015 経年比較 (各年上位20位まで)



上位20校中9校と国公立比率が高いが、今年の傾向としては、三重大学、静岡大学、名古屋工業大学といった国公立大学が軒並み順位を上げる中、南山大学、愛知大学、愛知学院大学など私立大学の順位が下がり、明暗を分けた。冒頭の全体傾向の章でも述べたが、東海においては昨年に比べて国公立志向の上昇傾向が顕著

に出ている。
男女別に見ると、同じ学校であっても、例えば名城大学は男子の志願度が12.7%に対し女子の志願度が5.5%と倍以上の開きがある。愛知学院大学も同様に、男子5.8%に対し女子が2.6%と差が大きい。逆に南山大学は、女子の志願度が7.6%に対し男子が5.3%と、女子の志願度が男

子を上回っている。男女の差は国公立/私立志向にも出ており、上位20校中の国公立は男子が10校であるのに対し女子は8校となっている。男子においてより国公立志向が高い傾向があり、女子においては、金城学院大学、椋山女学園大学、名古屋女子大学といった私立の女子大学が20位以内にランクインしている。

図表11 [東海] 文理別志願度推移 2011-2015 経年比較 (各年上位20位まで)

※高校所在地が東海エリアの高校生の「志願したい大学」(質問紙で4校まで選択)
※エリア外の大学がランクインした場合、関東エリアの大学を青の地色、関西エリアの大学を黄の地色で示した

■ 文系全体

2011年			2012年			2013年			2014年			2015年		
順位	学校名	区分 (%)	順位	学校名	区分 (%)	順位	学校名	区分 (%)	順位	学校名	区分 (%)	順位	学校名	区分 (%)
1	南山大学	私 14.2	1	南山大学	私 12.9	1	南山大学	私 13.2	1	中京大学	私 12.7	1	南山大学	私 10.8
2	中京大学	私 11.4	2	中京大学	私 9.9	2	愛知大学	私 11.3	2	南山大学	私 12.4	2	中京大学	私 10.6
3	愛知大学	私 8.9	3	愛知大学	私 9.8	3	中京大学	私 9.9	3	愛知大学	私 10.5	3	愛知大学	私 8.3
4	愛知県立大学	公 6.9	4	愛知県立大学	公 8.6	4	愛知学院大学	私 8.3	4	愛知学院大学	私 8.0	4	愛知県立大学	公 7.9
5	愛知学院大学	私 6.6	4	愛知学院大学	私 8.6	5	愛知県立大学	公 7.3	5	愛知県立大学	公 7.3	5	愛知学院大学	私 6.5
6	名古屋大学	国 6.1	6	名古屋大学	公 7.2	6	愛知学院大学	私 6.5	6	愛知学院大学	私 6.6	5	愛知学院大学	私 6.5
7	愛知教育大学	国 6.0	7	名古屋大学	国 6.5	7	愛知教育大学	国 6.1	7	名城大学	私 6.3	7	名城大学	私 6.2
8	愛知学院大学	私 5.7	8	名城大学	私 6.4	8	名城大学	私 5.8	8	名古屋市立大学	公 5.7	8	愛知教育大学	国 5.9
8	名城大学	私 5.7	9	三重大学	国 6.3	9	名古屋市立大学	公 5.4	9	愛知教育大学	国 5.2	9	名古屋大学	国 5.4
10	名古屋市立大学	公 5.0	10	名城大学	私 5.9	10	名古屋大学	国 5.3	10	名古屋外国語大学	私 5.0	10	名古屋外国語大学	私 5.1
11	静岡大学	国 4.9	11	愛知教育大学	国 5.7	11	中部大学	私 5.0	11	名古屋大学	国 4.8	10	名古屋市立大学	公 5.1
12	金城学院大学	私 4.5	12	椋山女学園大学	私 5.3	12	名古屋外国語大学	私 4.7	12	静岡大学	国 4.4	12	三重大学	国 3.9
12	名古屋外国語大学	私 4.5	13	金城学院大学	私 4.2	13	金城学院大学	私 4.3	13	三重大学	国 4.3	13	常葉大学	私 3.6
14	三重大学	国 4.3	13	静岡大学	国 4.2	14	椋山女学園大学	私 4.1	13	三重大学	国 4.3	13	常葉大学	私 3.6
15	早稲田大学	私 4.2	15	名古屋外国語大学	私 4.1	15	明治大学	私 3.7	14	名城大学	私 3.7	14	金城学院大学	私 3.5
16	青山学院大学	私 3.6	16	中部大学	私 3.8	16	静岡大学	国 3.5	16	金城学院大学	私 3.9	15	中部大学	私 3.4
17	明治大学	私 3.4	17	立命館大学	私 3.7	16	三重大学	国 3.5	17	中部大学	私 3.5	17	青山学院大学	私 3.2
18	椋山女学園大学	私 3.2	18	岐阜大学	国 3.3	18	常葉大学	私 3.2	18	立命館大学	私 3.3	17	立命館大学	私 3.2
19	岐阜大学	国 3.1	19	東海学園大学	私 3.1	19	立命館大学	私 3.1	19	常葉大学	私 3.1	19	静岡大学	国 3.0
20	立教大学	私 3.0	20	早稲田大学	私 2.7	20	岐阜大学	国 3.0	20	同志社大学	私 3.0	20	同志社大学	私 2.9

■ 理系全体

2011年			2012年			2013年			2014年			2015年		
順位	学校名	区分 (%)	順位	学校名	区分 (%)	順位	学校名	区分 (%)	順位	学校名	区分 (%)	順位	学校名	区分 (%)
1	名古屋大学	国 19.1	1	名古屋大学	国 18.6	1	名古屋大学	国 17.4	1	名古屋大学	国 16.4	1	名古屋大学	国 14.7
2	名城大学	私 13.6	2	岐阜大学	国 12.2	2	名城大学	私 15.1	2	名城大学	私 14.0	2	名城大学	私 13.6
3	岐阜大学	国 11.5	2	名城大学	私 12.2	3	名古屋工業大学	国 14.3	3	名古屋工業大学	国 12.9	3	名古屋工業大学	国 13.0
4	静岡大学	国 10.6	4	名古屋工業大学	国 10.3	4	岐阜大学	国 10.7	4	岐阜大学	国 11.0	4	岐阜大学	国 12.0
5	名古屋工業大学	国 10.1	5	三重大学	国 10.0	5	三重大学	国 9.0	5	三重大学	国 9.3	5	三重大学	国 11.4
6	名古屋市立大学	公 7.2	6	静岡大学	国 9.4	6	静岡大学	国 8.2	6	静岡大学	国 8.6	6	静岡大学	国 9.7
6	三重大学	国 7.2	7	名古屋市立大学	公 7.2	7	名古屋市立大学	公 7.3	7	名古屋市立大学	公 7.5	7	名古屋市立大学	公 5.5
8	中部大学	私 6.1	8	静岡県立大学	公 5.1	8	中部大学	私 4.8	8	中部大学	私 5.9	8	中部大学	私 4.4
9	愛知工業大学	私 5.0	9	愛知工業大学	私 3.8	9	中京大学	私 4.6	9	愛知教育大学	国 4.3	9	静岡県立大学	公 3.7
10	藤田保健衛生大学	私 4.4	9	藤田保健衛生大学	私 3.8	10	静岡県立大学	公 4.4	9	愛知工業大学	私 4.3	10	愛知工業大学	私 3.3
11	静岡県立大学	公 4.3	11	中部大学	私 3.6	10	藤田保健衛生大学	私 4.4	11	静岡県立大学	公 4.2	10	藤田保健衛生大学	私 3.3
12	愛知学院大学	私 3.6	12	愛知教育大学	私 2.7	12	愛知工業大学	私 3.3	12	中京大学	私 4.0	12	愛知教育大学	国 2.9
13	愛知教育大学	国 3.2	13	愛知医科大学	私 2.4	12	横浜国立大学	国 3.3	13	京都大学	国 3.4	13	京都大学	国 2.8
13	大阪大学	国 3.2	13	大阪大学	国 2.4	14	神戸大学	国 3.1	14	藤田保健衛生大学	私 3.1	13	中京大学	私 2.8
15	千葉大学	国 2.9	13	京都大学	国 2.4	15	南山大学	私 2.9	15	神戸大学	国 2.5	15	愛知県立大学	公 2.6
15	中京大学	私 2.9	16	岐阜薬科大学	公 2.3	16	筑波大学	国 2.8	16	筑波大学	国 2.5	16	浜松医科大学	国 2.4
15	立命館大学	私 2.9	16	日本大学	私 2.3	17	大阪大学	国 2.7	17	千葉大学	国 2.4	17	大阪大学	国 2.3
18	京都大学	国 2.6	18	中京大学	私 2.2	18	愛知教育大学	国 2.5	17	浜松医科大学	国 2.4	18	豊橋技術科学大学	国 2.0
18	金城学院大学	私 2.6	19	愛知学院大学	私 2.1	18	常葉大学	私 2.5	19	愛知学院大学	私 2.3	18	明治大学	私 2.0
20	岐阜薬科大学	公 2.5	19	神戸大学	国 2.1	20	愛知学院大学	私 2.4	19	鈴鹿医療科学大学	私 2.3	20	神戸大学	国 1.9
						19	東京大学	国 2.1				19	南山大学	私 1.9

文系における変化は、常葉大学が主に男子で志願度を伸ばし、順位を19位から13位へと上げた。また、エリア外の青山学院大学がこちらも男子を中心に志願度を上げ、昨年の圏外から17位へランクインしている。理系では、1位の名古屋大学、2位の名城大学をはじめ上位8位までが昨年と全く同じ顔ぶれとなるなど大き

な変化はなかったが、理系男子で昨年同率トップであった3校の中から名古屋工業大学が志願度を上げて単独トップとなった。また、藤田保健衛生大学の男子志願度が上昇し順位を上げているほか、愛知県立大学が22位→15位、豊橋技術科学大学が35位→18位と国公立が順位を上げている。

知名度

エリア外の大学が増加し、地元比率がダウン

東海の知名度ランキングにはエリア外の大学が多く登場するのが特徴で、今年は昨年より1校増え20校中11校となった。このように知名度

では過半数がエリア外の学校だが、上の志願度を見てみると、エリア外の大学は激減する。特に女子においては、上位20位まで全てが地元の学校で占められている。男子においては5校、4分の1程度エリア外の大学がランクインしているが、これは関東や関西にない、東海のみの特徴である。男子では名古屋大学を抜いて

中京大学が、女子では早稲田大学を抜いて名古屋大学が、それぞれ1位となった。

文系では、昨年から5位以上上がったのは明治大学、青山学院大学、京都大学、駒澤大学とエリア外の大学が多い。男子では昨年に引き続き中京大学が、女子では昨年の中京大学に代わり名古屋大学が1位となった。

理系では、名城大学、京都大学、青山学院大学、大阪大学、愛知大学が5位以上のランクアップ。男子の1位は名古屋大学、2位は昨年の6位から順位を上げた名城大学となった。女子の上位は、早稲田大学、明治大学、東京大学、お茶の水女子大学など、名古屋大学以外は8位まで全て、エリア外の大学となっている。

図表12 [東海] 2015年志願度ランキング 全体/男女/文理別 (上位20位まで)

全体						男子			女子		
順位(昨年)	学校名	(%)	順位(昨年)	学校名	(%)	順位(昨年)	学校名	(%)	順位(昨年)	学校名	(%)
1 (1)	(私)名城大学	9.4	1 (1)	(私)名城大学	12.7	1 (2)	(国)名古屋大学	7.9			
2 (2)	(国)名古屋大学	8.9	2 (2)	(国)名古屋大学	9.7	2 (2)	(公)愛知県立大学	7.8			
3 (3)	(私)中京大学	7.2	3 (4)	(国)名古屋工業大学	9.6	3 (1)	(私)南山大学	7.6			
4 (7)	(国)三重大学	7.0	4 (9)	(国)三重大学	8.5	4 (2)	(公)名古屋市立大学	7.0			
5 (5)	(国)岐阜大学	6.8	5 (2)	(私)中京大学	8.4	5 (9)	(私)愛知淑徳大学	6.5			
6 (4)	(私)南山大学	6.4	6 (10)	(国)岐阜大学	8.1	6 (6)	(私)中京大学	5.9			
7 (8)	(国)静岡大学	5.9	7 (5)	(国)静岡大学	7.9	7 (11)	(私)名城大学	5.5			
8 (11)	(国)名古屋工業大学	5.5	8 (11)	(私)愛知学院大学	5.8	8 (5)	(国)岐阜大学	5.3			
9 (12)	(公)愛知県立大学	5.2	9 (7)	(私)中部大学	5.6	8 (7)	(国)三重大学	5.3			
9 (8)	(公)名古屋市立大学	5.2	10 (6)	(私)愛知大学	5.4	10 (8)	(私)金城学院大学	5.1			
11 (6)	(私)愛知大学	5.0	11 (8)	(私)南山大学	5.3	11 (13)	(国)愛知教育大学	4.8			
12 (14)	(国)愛知教育大学	4.6	12 (13)	(国)愛知教育大学	4.4	12 (14)	(私)愛知大学	4.5			
13 (10)	(私)愛知学院大学	4.4	13 (12)	(公)名古屋市立大学	3.7	13 (10)	(私)桐山女子学園大学	4.1			
14 (15)	(私)愛知淑徳大学	3.9	14 (18)	(公)愛知県立大学	2.9	13 (15)	(私)名古屋外国語大学	4.1			
14 (13)	(私)中部大学	3.9	15 (14)	(私)愛知工業大学	2.8	15 (17)	(公)静岡県立大学	4.0			
16 (17)	(公)静岡県立大学	3.1	16 (16)	(私)明治大学	2.5	16 (16)	(国)静岡大学	3.5			
17 (16)	(私)名古屋外国語大学	2.8	17 (15)	(私)立命館大学	2.4	17 (19)	(私)常葉大学	3.1			
18 (20)	(私)常葉大学	2.6	18 (22)	(公)静岡県立大学	2.3	18 (12)	(私)愛知学院大学	2.6			
19 (17)	(私)金城学院大学	2.4	18 (16)	(国)横浜国立大学	2.3	19 (20)	(私)藤田保健衛生大学	2.5			
20 (21)	(私)立命館大学	2.3	20 (49)	(私)青山学院大学	2.2	20 (18)	(私)名古屋学芸大学	2.4			
			20 (26)	(私)同志社大学	2.2	20 (21)	(私)名古屋女子大学	2.4			

※高校所在地が東海エリアの高校生の「志願したい大学」(質問紙で4校まで選択)
※エリア外の大学がランクインした場合、関東エリアの大学を青の地色、関西エリアの大学を黄の地色で示した

文系全体						文系男子			文系女子			理系全体			理系男子			理系女子					
順位(昨年)	学校名	(%)	順位(昨年)	学校名	(%)	順位(昨年)	学校名	(%)	順位(昨年)	学校名	(%)	順位(昨年)	学校名	(%)	順位(昨年)	学校名	(%)	順位(昨年)	学校名	(%)	順位(昨年)	学校名	(%)
1 (2)	(私)南山大学	10.8	1 (1)	(私)中京大学	13.5	1 (1)	(私)南山大学	11.1	1 (1)	(国)名古屋大学	14.7	1 (1)	(国)名古屋工業大学	18.1	1 (1)	(国)名古屋大学	15.5						
2 (1)	(私)中京大学	10.6	2 (4)	(私)愛知学院大学	11.1	2 (2)	(公)愛知県立大学	10.7	2 (2)	(私)名城大学	13.6	2 (1)	(私)名城大学	15.3	2 (3)	(公)名古屋市立大学	12.0						
3 (3)	(私)愛知大学	8.3	2 (2)	(私)愛知大学	11.1	3 (4)	(私)愛知淑徳大学	9.0	3 (3)	(国)名古屋工業大学	13.0	3 (1)	(国)名古屋工業大学	14.3	3 (2)	(国)岐阜大学	10.8						
4 (5)	(公)愛知県立大学	7.9	4 (3)	(私)南山大学	10.4	4 (3)	(私)中京大学	8.4	4 (4)	(国)岐阜大学	12.0	4 (5)	(国)三重大学	12.9	4 (5)	(私)名城大学	10.0						
5 (4)	(私)愛知学院大学	6.5	5 (5)	(私)名城大学	9.8	5 (8)	(私)名古屋外国語大学	6.4	5 (5)	(国)三重大学	11.4	5 (5)	(国)岐阜大学	12.5	5 (4)	(国)三重大学	8.4						
5 (6)	(私)愛知淑徳大学	6.5	6 (10)	(国)愛知教育大学	6.2	6 (7)	(私)愛知大学	6.2	6 (6)	(国)静岡大学	9.7	6 (4)	(国)静岡大学	11.8	6 (6)	(公)静岡県立大学	6.4						
7 (7)	(私)名城大学	6.2	7 (7)	(国)名古屋大学	5.7	7 (6)	(私)金城学院大学	6.0	7 (7)	(公)名古屋市立大学	5.5	7 (7)	(私)中部大学	5.8	7 (10)	(国)静岡大学	5.6						
8 (9)	(国)愛知教育大学	5.9	8 (10)	(私)中部大学	5.2	8 (10)	(国)愛知教育大学	5.6	8 (8)	(私)中部大学	4.4	8 (8)	(私)愛知工業大学	4.8	8 (10)	(国)浜松医科大学	5.2						
9 (11)	(国)名古屋大学	5.4	8 (6)	(公)名古屋市立大学	5.2	9 (12)	(国)名古屋大学	5.3	9 (11)	(公)静岡県立大学	3.7	9 (9)	(私)中京大学	3.8	9 (8)	(私)藤田保健衛生大学	4.8						
10 (10)	(私)名古屋外国語大学	5.1	10 (16)	(公)愛知県立大学	4.1	10 (11)	(公)名古屋市立大学	5.1	10 (9)	(私)愛知工業大学	3.3	10 (10)	(国)愛知教育大学	2.6	10 (9)	(私)金城学院大学	4.0						
10 (8)	(公)名古屋市立大学	5.1	11 (41)	(私)青山学院大学	3.9	11 (5)	(私)桐山女子学園大学	4.5	10 (14)	(私)藤田保健衛生大学	3.3	10 (32)	(私)豊田工業大学	2.6	11 (18)	(私)愛知医科大学	3.6						
12 (13)	(国)三重大学	3.9	11 (28)	(私)常葉大学	3.9	12 (12)	(国)三重大学	3.9	12 (9)	(国)愛知教育大学	2.9	10 (24)	(私)藤田保健衛生大学	2.6	11 (13)	(国)愛知教育大学	3.6						
13 (19)	(私)常葉大学	3.6	11 (14)	(国)三重大学	3.9	13 (19)	(私)名城大学	3.6	13 (13)	(私)明治大学	2.8	10 (24)	(私)明治大学	2.6	11 (13)	(公)愛知医科大学	3.6						
14 (16)	(私)金城学院大学	3.5	11 (9)	(私)立命館大学	3.9	14 (17)	(国)岐阜大学	3.4	13 (12)	(私)中京大学	2.8	14 (12)	(国)京都大学	2.4	11 (16)	(国)京都大学	3.6						
15 (15)	(国)岐阜大学	3.4	11 (24)	(私)早稲田大学	3.9	14 (14)	(私)常葉大学	3.4	15 (22)	(公)愛知県立大学	2.6	14 (24)	(公)静岡県立大学	2.4	15 (18)	(私)桐山女子学園大学	3.2						
15 (17)	(私)中部大学	3.4	16 (13)	(私)中部大学	3.4	16 (46)	(公)静岡県立大学	3.2	16 (17)	(国)浜松医科大学	2.4	14 (29)	(国)東京大学	2.4	16 (23)	(国)大阪大学	2.8						
17 (28)	(私)青山学院大学	3.2	16 (8)	(国)静岡大学	3.4	17 (8)	(私)愛知学院大学	3.0	17 (23)	(国)大阪大学	2.3	14 (22)	(国)豊橋技術科学大学	2.4	16 (23)	(国)神戸大学	2.8						
17 (18)	(私)立命館大学	3.2	16 (16)	(私)名古屋外国語大学	3.4	17 (20)	(私)同志社大学	3.0	18 (35)	(公)名古屋市立大学	2.4	16 (23)	(私)名古屋学芸大学	2.8									
19 (12)	(国)静岡大学	3.0	19 (12)	(私)愛知淑徳大学	3.1	19 (17)	(国)静岡大学	2.8	18 (35)	(私)明治大学	2.0	19 (35)	(公)愛知医科大学	2.4	19 (15)	(私)鈴鹿医科大学	2.4						
20 (20)	(私)同志社大学	2.9	19 (18)	(私)名古屋学院大学	3.1	19 (15)	(私)名古屋女子大学	2.8	20 (15)	(国)神戸大学	1.9	19 (15)	(国)横浜国立大学	2.2	19 (18)	(私)聖隷クリストファー大学	2.4						
									20 (19)	(私)鈴鹿医科大学	1.9												
									20 (30)	(国)東京大学	1.9												
									20 (25)	(国)横浜国立大学	1.9												

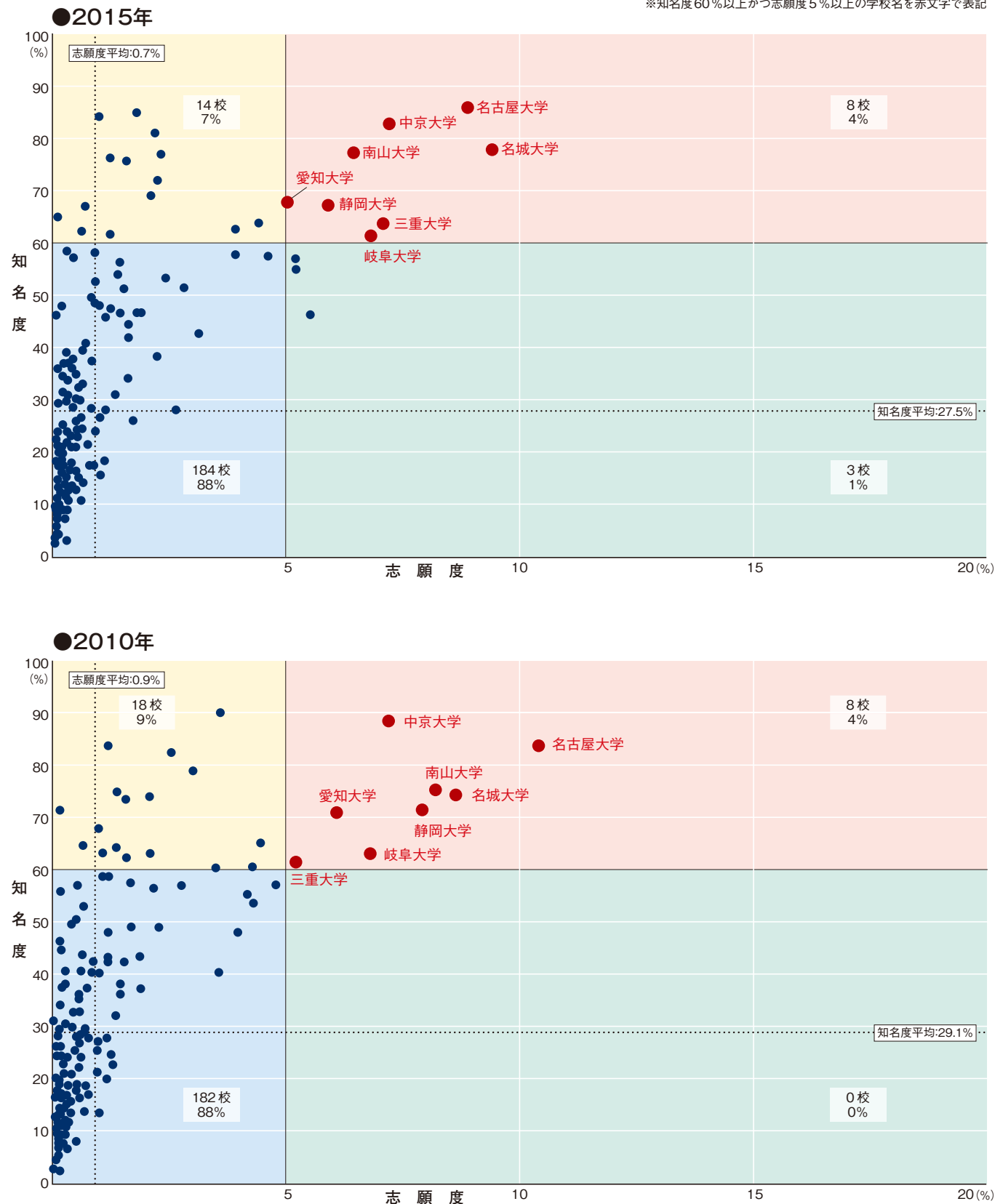
図表13 [東海] 2015年知名度ランキング 全体/男女/文理別 (上位20位まで)

全体						男子			女子		
順位(昨年)	学校名	(%)	順位(昨年)	学校名	(%)	順位(昨年)	学校名	(%)	順位(昨年)	学校名	(%)
1 (1)	(国)名古屋大学	86.0	1 (2)	(私)中京大学	84.6	1 (3)	(国)名古屋大学	88.5			
2 (3)	(私)早稲田大学	84.8	2 (1)	(国)名古屋大学	83.7	2 (2)	(私)早稲田大学	86.2			
3 (4)	(国)東京大学	84.3	3 (4)	(私)早稲田大学	83.6	3 (4)	(国)東京大学	85.5			
4 (1)	(私)中京大学	82.9	4 (3)	(国)東京大学	83.3	4 (7)	(私)明治大学	85.1			
5 (7)	(私)明治大学	80.9	5 (5)	(私)名城大学	79.3	5 (1)	(私)中京大学	80.7			
6 (8)	(私)名城大学	78.1	6 (8)	(私)明治大学	77.2	6 (5)	(私)南山大学	80.3			
7 (5)	(私)南山大学	77.5	7 (7)	(私)南山大学	75.1	7 (9)	(私)立命館大学	80.0			
8 (6)	(私)立命館大学	77.1	8 (6)	(私)立命館大学	74.7	8 (8)	(私)慶應義塾大学	79.9			
9 (9)	(私)慶應義塾大学	76.2	9 (10)	(国)京都大学	74.5	9 (6)	(国)お茶の水女子大学	78.7			
10 (12)	(国)京都大学	75.6	10 (9)	(私)慶應義塾大学	72.9	10 (16)	(国)京都大学	76.8			
11 (14)	(私)青山学院大学	71.9	11 (21)	(私)青山学院大学	69.8	11 (11)	(私)名城大学	76.7			
12 (10)	(私)同志社大学	68.9	12 (12)	(国)静岡大学	68.0	12 (13)	(私)青山学院大学	74.6			
13 (13)	(私)愛知大学	67.9	13 (11)	(私)同志社大学	65.7	13 (10)	(私)上智大学	73.0			
14 (19)	(国)静岡大学	67.3	14 (14)	(私)愛知大学	64.7	14 (12)	(私)同志社大学	72.9			
15 (11)	(私)上智大学	66.8	15 (12)	(国)三重大学	64.3	15 (15)	(私)愛知大学	71.6			
16 (16)	(国)お茶の水女子大学	64.9	16 (15)	(国)岐阜大学	62.7	16 (19)	(私)愛知学院大学	68.5			
17 (17)	(私)愛知学院大学	63.7	17 (17)	(私)中部大学	62.4	17 (25)	(私)静岡大学	66.6			
18 (20)	(国)三重大学	63.3	18 (15)	(私)上智大学	61.4	18 (14)	(私)愛知淑徳大学	65.7			
19 (14)	(私)中部大学	62.7	19 (18)	(国)筑波大学	60.5	18 (18)	(私)駒澤大学	65.7			
20 (27)	(私)駒澤大学	62.3	20 (24)	(私)駒澤大学	59.6	20 (20)	(私)中部大学	63.0			

※高校所在地が東海エリアの高校生の「知っている大学」(質問紙で4校まで選択)
※エリア外の大学がランクインした場合、関東エリアの大学を青の地色、関西エリアの大学を黄の地色で示した

文系全体						文系男子			文系女子			理系全体			理系男子			理系女子					
順位(昨年)	学校名	(%)	順位(昨年)	学校名	(%)	順位(昨年)	学校名	(%)	順位(昨年)	学校名	(%)	順位(昨年)	学校名	(%)	順位(昨年)	学校名	(%)	順位(昨年)	学校名	(%)	順位(昨年)	学校名	(%)
1 (2)	(国)名古屋大学	88.6	1 (1)	(私)中京大学	89.6	1 (4)	(国)名古屋大学	89.7	1 (1)	(国)名古屋大学	86.3	1 (1)	(国)名古屋大学	85.7	1 (3)	(私)早稲田大学	90.5						
2 (4)	(私)早稲田大学	87.8	2 (8)	(私)早稲田大学	87.4	2 (5)	(国)東京大学	88.2	2 (3)	(私)早稲田大学	84.1	2 (6)	(私)名城大学	82.6	2 (2)	(国)名古屋大学	87.5						
3 (5)	(国)東京大学	87.5	3 (2)	(国)名古屋大学	87.1	2 (2)	(私)早稲田大学	88.2	3 (2)	(国)東京大学	82.5	3 (2)	(国)東京大学	81.0	3 (10)	(私)明治大学	86.9						
4 (9)	(私)明治大学	85.8	4 (6)	(国)東京大学	86.6	4 (6)	(私)明治大学	87.0	4 (9)	(私)名城大学	80.0	3 (3)	(私)早稲田大学	81.0	4 (1)	(国)東京大学	85.7						
5 (1)	(私)中京大学	84.5	5 (10)	(私)明治大学	84.3	5 (3)	(私)南山大学	84.0	5 (4)	(私)中京大学	79.7	5 (3)	(私)早稲田大学	79.6	5 (7)	(国)お茶の水女子大学	85.2						
6 (3)	(私)南山大学	83.1	6 (23)	(私)青山学院大学	82.2	6 (10)	(私)慶應義塾大学	82.2	6 (11)	(国)京都大学	77.5	6 (10)	(国)京都大学	75.3	6 (5)	(私)慶應義塾大学	84.5						
7 (7)	(私)立命館大学	79.7	7 (4)	(私)南山大学	81.9	7 (1)	(私)中京大学	80.6	7 (6)	(私)慶應義塾大学	77.1	7 (9)	(私)慶應義塾大学	73.6	7 (4)	(私)立命館大学	83.5						
8 (10)	(私)慶應義塾大学	79.4	8 (7)	(私)立命館大学	80.7	8 (8)	(私)立命館大学	78.9	7 (7)	(私)明治大学	77.1	8 (5)	(私)立命館大学	73.1	8 (11)	(国)京都大学	82.1						
9 (18)	(私)青山学院大学	78.8	9 (5)	(私)名城大学	78.2	9 (12)	(私)上智大学	78.7	9 (5)	(私)立命館大学	76.4	9 (8)	(私)明治大学	72.4	9 (6)	(私)南山大学	79.8						
10 (8)	(私)名城大学	78.2	10 (11)	(私)慶應義塾大学	75.6	10 (16)	(私)名城大学	78.3	10 (8)	(私)南山大学	73.6	10 (11)	(私)南山大学	70.7									

図表 14 [東海] 知名度×志願度プロット分析 2015-2010年比較



知名度×志願度プロット分析

“知名度は低い志願度が高い”ゾーンに地元国公立大学が複数存在

知名度を縦軸に、志願度を横軸にとり、大学の分布を表したものを2015年と2010年で比較したのが図表14である。図表上、知名度が60%以上かつ志願度5%以上のブランド力が強い大学名を赤字で表記しているが、対象校数は2015年、2010年共に8校と顔ぶれも含めて変化はない。但し各大学のポジショニングを見ると、名古屋大学と南山大学が知名度はそのままに志願度を下げ左側に移動、名城大学が知名度・志願度共に上げて少し右上へ移動している。

ただしこれらのいわゆるブランド校は全体の4%でしかなく、知名度は高いが志願度はそれほど高くないゾーン（黄色背景・エリア外の学校やスポーツ等で有名な大学など）に14校約7%、逆に知名度は高くはないが志願度の高いゾーン（緑色背景）に3校約1%が存在する。この緑色のゾーンに学校が存在するのは東海エリアだけに見られる特徴で、3校とは名古屋工業大学、愛知県立大学、名古屋市立大学の地元の国公立大学である。そして88%にあたる残りの多くの大学が、知名度・志願度共に高くないゾーン（青色背景）に位置している。つまり、東海エリアにおいても調査を行った高校3年生の4月時点では、多くの大学が未だ高校生に認知も興味も持たれていな

い。さらに平均知名度が2010年の29.1%から2015年には27.5%へ、平均志願度も0.9%から0.7%へと下降しており、時系列で見てもこの時期の高校生の大学に対する認知や志願は低くなってきている傾向がある。各大学は、この知名度と志願度をここからどのように上げていくのが募集戦略のキープポイントとなる。

イメージランキング

「資格取得に有利」「入試方法」「偏差値が自分に合っている」などの項目で地元大学が上位に

最後に、各大学の志願を形成する要素となりうる項目について、高校生が個別の大学にどんなイメージを抱いているのかを示したものが、図表15・16である。大学の“機能的価値”として32項目、“感性的価値”として15項目を聞いている。

東海エリアに顕著な特徴として、全体の47項目中約7割にあたる32項目でエリア外の大学が1位となっている。特に東京大学は25項目で1位となり、非常に強いイメージを持たれていることが分かる。エリア内の大学が1位となったのは15項目で、うち8項目は名古屋大学であった。「資格取得に有利である」「入試方法が自分に合っている」「偏差値が自分に合っている」などの項目では地元の大学が強く、「資格取得に有利」では愛知教育大学がトップになったほか、四日市看護医療大学や日本福祉大学、愛知医科大学や藤田保健衛生大学、岐阜県立看護大学など地元の医療系学部を持つ大学が

多くランクインしている。「入試方法が自分に合っている」では名城大学、愛知大学、中京大学などが、そして「偏差値が自分に合っている」でも名城大学、中部大学、愛知学院大学、愛知大学といった地元の大規模私立大学がそれぞれランクインした。

また、「国際的なセンスが身につく」では昨年1位の東京大学を抑えて名古屋外国語大学が、全体・男女共にトップとなった。特に女子については2位の南山大学との間に10ポイント以上の差をつけるなど、圧倒的に強いイメージを持たれている。ほかにも東京外国語大学、関西外国語大学と複数の外国語大学がランクインしており、高校生にとっての“国際的なセンス”とは、外国語が使いこなせる人材のイメージであることが分かる。これは、まさに今、若年時から英語教育が導入され、使える英語力（読む・書く・聞く・話すの4技能）を強化しようとしていることの影響もあると考えられる。ちなみに、昨年スーパーグローバル大学が37校選定され、東海エリアからも名古屋大学、豊橋技術科学大学が採択されているが、順位は外国語大学が上回っている。全国37校の国際イメージが上昇しているかどうかを今回の調査結果から分析してみても、上昇した大学、横ばい、下がった大学が約3分の1ずつとなっており、スーパーグローバル大学に選ばれただけでこの「国際的なセンス」上がるといった傾向は見られなかった。

図表 15 [東海] 機能的価値を表すイメージ項目 2015年 (各項目上位15位まで)

■ 伝統や実績がある

Table with 4 columns: Rank, Overall, Male, Female. Lists top 15 universities for 'Tradition and Achievement'.

■ 活気がある感じがする

Table with 4 columns: Rank, Overall, Male, Female. Lists top 15 universities for 'Vibrant atmosphere'.

■ 資格取得に有利である

Table with 4 columns: Rank, Overall, Male, Female. Lists top 15 universities for 'Beneficial for qualification'.

■ 就職に有利である

Table with 4 columns: Rank, Overall, Male, Female. Lists top 15 universities for 'Beneficial for employment'.

■ 有名である

Table with 4 columns: Rank, Overall, Male, Female. Lists top 15 universities for 'Famous'.

■ 校風や雰囲気が良い

Table with 4 columns: Rank, Overall, Male, Female. Lists top 15 universities for 'Good school atmosphere'.

■ 社会で役立つ力が身につく

Table with 4 columns: Rank, Overall, Male, Female. Lists top 15 universities for 'Useful skills for society'.

■ 国際的なセンスが身につく

Table with 4 columns: Rank, Overall, Male, Female. Lists top 15 universities for 'International sense'.

■ 学校が発展していく可能性がある

Table with 4 columns: Rank, Overall, Male, Female. Lists top 15 universities for 'Potential for school development'.

■ 教育方針・カリキュラムが魅力的である

Table with 4 columns: Rank, Overall, Male, Female. Lists top 15 universities for 'Appealing education'.

■ 教授・講師陣が魅力的である

Table with 4 columns: Rank, Overall, Male, Female. Lists top 15 universities for 'Appealing faculty'.

■ 先輩・卒業生が魅力的である

Table with 4 columns: Rank, Overall, Male, Female. Lists top 15 universities for 'Appealing seniors/graduates'.

■ 教育内容のレベルが高い

Table with 4 columns: Rank, Overall, Male, Female. Lists top 15 universities for 'High education level'.

■ 自分の興味や可能性が広げられる

Table with 4 columns: Rank, Overall, Male, Female. Lists top 15 universities for 'Broadening interests'.

■ 学生の学力が高い

Table with 4 columns: Rank, Overall, Male, Female. Lists top 15 universities for 'High student ability'.

■ 学生の面倒見が良い

Table with 4 columns: Rank, Overall, Male, Female. Lists top 15 universities for 'Good student care'.

※()内は昨年順位

■ 卒業後に社会で活躍できる

Table with 4 columns: Rank, Overall, Male, Female. Lists university names and their respective scores and ranks.

■ 将来の選択肢が増える

Table with 4 columns: Rank, Overall, Male, Female. Lists university names and their respective scores and ranks.

■ 入試方法が自分に合っている

Table with 4 columns: Rank, Overall, Male, Female. Lists university names and their respective scores and ranks.

■ 偏差値が自分に合っている

Table with 4 columns: Rank, Overall, Male, Female. Lists university names and their respective scores and ranks.

■ 学習設備や環境が整っている

Table with 4 columns: Rank, Overall, Male, Female. Lists university names and their respective scores and ranks.

■ キャンパスがきれいである

Table with 4 columns: Rank, Overall, Male, Female. Lists university names and their respective scores and ranks.

■ 教養が身につく

Table with 4 columns: Rank, Overall, Male, Female. Lists university names and their respective scores and ranks.

■ 専門分野を深く学べる

Table with 4 columns: Rank, Overall, Male, Female. Lists university names and their respective scores and ranks.

■ 寮や奨学金などが充実している

Table with 4 columns: Rank, Overall, Male, Female. Lists university names and their respective scores and ranks.

■ 学生生活が楽しめる

Table with 4 columns: Rank, Overall, Male, Female. Lists university names and their respective scores and ranks.

■ 交通の便が良い

Table with 4 columns: Rank, Overall, Male, Female. Lists university names and their respective scores and ranks.

■ 勉強するのに良い環境である

Table with 4 columns: Rank, Overall, Male, Female. Lists university names and their respective scores and ranks.

■ クラブ・サークル活動が盛んである

Table with 4 columns: Rank, Overall, Male, Female. Lists university names and their respective scores and ranks.

■ 周囲の人からの評判が良い

Table with 4 columns: Rank, Overall, Male, Female. Lists university names and their respective scores and ranks.

■ 遊びに行くのに便利な立地である

Table with 4 columns: Rank, Overall, Male, Female. Lists university names and their respective scores and ranks.

■ 学費が高くない

Table with 4 columns: Rank, Overall, Male, Female. Lists university names and their respective scores and ranks.

図表 16 [東海] 感性的価値を表すイメージ項目 2015年(各項目上位15位まで)

■ 知的な								
順位	全体	区分 (%)	順位	男子	区分 (%)	順位	女子	区分 (%)
1(1)	東京大学	国 38.6	1(2)	名古屋大学	国 36.1	1(1)	東京大学	国 47.2
2(3)	京都大学	国 34.6	2(3)	京都大学	国 34.8	2(3)	京都大学	国 34.2
2(2)	名古屋大学	国 34.6	3(1)	東京大学	国 30.8	2(5)	慶應義塾大学	私 34.2
4(5)	慶應義塾大学	私 27.7	4(5)	慶應義塾大学	私 22.5	4(9)	お茶の水女子大学	国 33.8
5(7)	上智大学	私 22.1	5(8)	上智大学	私 21.4	5(2)	名古屋大学	国 32.9
6(15)	お茶の水女子大学	国 21.4	6(4)	早稲田大学	私 20.7	6(12)	一橋大学	国 25.0
7(4)	早稲田大学	私 21.2	7(12)	同志社大学	私 17.3	6(10)	明治大学	私 25.0
8(9)	明治大学	私 19.3	8(11)	南山大学	私 14.6	8(6)	上智大学	私 22.8
9(6)	一橋大学	国 18.4	9(8)	筑波大学	国 14.1	9(4)	早稲田大学	私 21.9
10(7)	筑波大学	国 17.0	9(10)	明治大学	私 14.1	10(6)	明治大学	国 20.3
11(12)	大阪大学	国 16.5	11(7)	大阪大学	国 14.0	11(16)	大阪大学	国 19.5
12(27)	横浜国立大学	国 15.6	12(15)	青山学院大学	私 13.6	12(25)	横浜国立大学	国 18.8
13(12)	南山大学	私 14.9	13(25)	横浜国立大学	国 12.8	13(18)	東京外国語大学	国 16.7
14(12)	青山学院大学	私 14.5	14(16)	神戸大学	国 11.9	14(8)	名古屋大学	公 16.4
15(11)	同志社大学	私 13.9	15(6)	一橋大学	国 11.8	15(10)	青山学院大学	私 15.4

■ 先進的な								
順位	全体	区分 (%)	順位	男子	区分 (%)	順位	女子	区分 (%)
1(1)	東京大学	国 16.0	1(2)	名古屋大学	国 16.9	1(2)	東京大学	国 20.8
2(4)	慶應義塾大学	私 13.6	2(5)	慶應義塾大学	私 12.4	2(10)	慶應義塾大学	私 15.1
2(3)	名古屋大学	国 12.8	3(1)	東京大学	国 11.5	3(33)	京都大学	国 11.0
4(7)	京都大学	国 11.1	4(3)	京都大学	国 11.2	4(7)	明治大学	私 9.7
5(32)	筑波大学	国 8.9	5(99)	筑波大学	国 10.3	5(1)	名古屋大学	国 8.5
6(3)	早稲田大学	私 8.0	5(9)	早稲田大学	私 10.3	6(5)	名古屋市立大学	公 8.2
7(83)	上智大学	私 6.8	7(163)	上智大学	私 7.1	7(10)	名古屋市立大学	私 7.8
8(13)	南山大学	私 6.1	8(17)	南山大学	私 6.1	8(3)	青山学院大学	私 7.7
9(4)	明治大学	私 6.0	9(29)	関西大学	私 6.0	9(19)	筑波大学	国 7.2
10(4)	青山学院大学	私 5.6	10(71)	豊田工業大学	私 5.9	10(23)	大阪大学	国 6.5
11(16)	名古屋市立大学	公 5.5	11(8)	中京大学	私 5.1	11(35)	上智大学	私 6.3
12(18)	東京外国語大学	国 5.4	11(163)	横浜国立大学	国 5.1	11(18)	東京理科大学	私 6.3
13(35)	豊田工業大学	私 5.0	13(16)	東京外国語大学	国 4.9	13(29)	東京外国語大学	国 6.1
14(17)	大阪大学	国 4.9	13(111)	名古屋経済大学	私 4.9	13(13)	南山大学	私 6.1
15(8)	中京大学	私 4.7	15(55)	大東文化大学	私 4.8	15(155)	浜松医科大学	国 5.5

■ 自慢できそう								
順位	全体	区分 (%)	順位	男子	区分 (%)	順位	女子	区分 (%)
1(1)	東京大学	国 41.3	1(5)	京都大学	国 38.2	1(2)	東京大学	国 48.6
2(5)	京都大学	国 40.7	2(4)	慶應義塾大学	私 34.8	2(5)	京都大学	国 43.8
3(4)	慶應義塾大学	私 38.2	3(1)	東京大学	国 34.6	3(4)	慶應義塾大学	私 42.5
4(2)	名古屋大学	国 32.1	4(2)	名古屋大学	国 33.7	4(9)	お茶の水女子大学	国 35.1
5(3)	早稲田大学	私 29.1	5(3)	早稲田大学	私 28.7	5(1)	名古屋大学	国 30.5
6(8)	明治大学	私 24.0	6(10)	明治大学	私 21.8	6(3)	早稲田大学	私 29.7
7(16)	お茶の水女子大学	国 22.6	7(8)	青山学院大学	私 19.8	7(13)	上智大学	私 27.8
8(17)	上智大学	私 21.4	7(6)	同志社大学	私 19.8	8(6)	明治大学	私 26.4
9(10)	青山学院大学	私 20.1	9(7)	一橋大学	国 15.8	9(12)	青山学院大学	私 20.5
10(6)	同志社大学	私 18.3	10(32)	上智大学	私 15.5	10(15)	名古屋市立大学	公 19.2
11(17)	横浜国立大学	国 15.6	11(11)	南山大学	私 13.4	11(15)	横浜国立大学	国 18.8
12(9)	南山大学	私 15.5	12(12)	神戸大学	国 13.1	12(7)	南山大学	私 18.2
13(7)	一橋大学	国 15.1	13(15)	大阪大学	国 12.8	13(18)	大阪大学	国 16.9
14(14)	大阪大学	国 14.7	13(21)	横浜国立大学	国 12.8	14(11)	同志社大学	私 16.7
14(21)	神戸大学	国 14.7	13(13)	立命館大学	私 12.8	15(33)	神戸大学	国 16.5

■ のんびり								
順位	全体	区分 (%)	順位	男子	区分 (%)	順位	女子	区分 (%)
1(4)	日本福祉大学	私 5.4	1(89)	中部大学	私 6.0	1(48)	岐阜聖徳学園大学	私 7.8
2(3)	中部大学	私 4.9	1(137)	名古屋大学	国 6.0	2(30)	東海学園大学	私 7.6
2(7)	東海学園大学	私 4.9	3(89)	京都大学	国 5.6	3(93)	早稲田大学	私 6.3
4(103)	京都大学	国 4.3	4(137)	四日市大学	私 5.3	4(93)	岐阜大学	国 5.8
4(128)	名古屋大学	国 4.3	5(16)	日本福祉大学	私 5.1	4(10)	日本福祉大学	私 5.8
6(173)	桜美林大学	私 4.0	5(64)	明治大学	私 5.1	6(5)	愛知学泉大学	私 5.6
6(5)	中京大学	私 4.0	7(33)	大同大学	私 4.7	7(144)	聖徳大学	私 5.1
6(8)	三重大学	国 4.0	8(51)	三重大学	国 4.6	8(10)	愛知文教大学	私 4.7
6(118)	明治大学	私 4.0	9(51)	京都精華大学	私 3.9	8(79)	桜美林大学	私 4.7
6(67)	四日市大学	私 4.0	9(89)	聖隷クリスティア大学	私 3.9	8(48)	千葉大学	国 4.7
6(118)	早稲田大学	私 4.0	11(89)	岐阜女子大学	私 3.8	11(60)	甲南大学	私 4.2
12(14)	聖徳大学	私 3.7	11(2)	中京大学	私 3.8	11(48)	大正大学	私 4.2
13(114)	岐阜大学	国 3.4	13(33)	静岡文化芸術大学	公 3.7	11(60)	中京大学	私 4.2
14(16)	愛知学泉大学	私 3.3	14(43)	静岡県立大学	公 3.6	11(144)	東京海洋大学	国 4.2
14(38)	岐阜聖徳学園大学	私 3.3	14(137)	大東文化大学	私 3.6	15(31)	愛知県立大学	公 3.8
14(6)	聖隷クリスティア大学	私 3.3	14(137)	奈良教育大学	私 3.6	15(93)	日本十ヶ所聖徳大学	私 3.8
14(118)	千葉大学	国 3.3	14(125)	名城大学	私 3.6	15(144)	日本大学	私 3.8
14(184)	東京海洋大学	国 3.3				15(144)	浜松学院大学	私 3.8

■ 多様な								
順位	全体	区分 (%)	順位	男子	区分 (%)	順位	女子	区分 (%)
1(1)	東京大学	国 14.6	1(2)	名古屋大学	国 14.5	1(3)	東京大学	国 19.4
2(2)	名古屋大学	国 10.9	2(1)	東京大学	国 10.3	2(11)	東京外国語大学	国 9.1
3(5)	慶應義塾大学	私 9.3	2(7)	早稲田大学	私 10.3	2(17)	南山大学	私 9.1
4(3)	京都大学	国 8.7	4(3)	京都大学	国 10.1	4(22)	慶應義塾大学	私 8.2
5(7)	早稲田大学	私 8.0	4(5)	慶應義塾大学	私 10.1	5(10)	青山学院大学	私 7.7
6(50)	中部大学	私 7.3	6(20)	近畿大学	私 7.2	6(12)	上智大学	私 7.6
7(10)	日本大学	私 6.8	6(36)	中部大学	私 7.2	7(68)	中部大学	私 7.3
8(26)	上智大学	私 6.7	8(29)	日本大学	私 7.1	7(1)	名古屋大学	国 7.3
9(8)	南山大学	私 6.1	9(57)	名古屋市立大学	公 6.7	9(40)	岐阜大学	国 7.2
10(6)	明治大学	私 6.0	10(26)	明治大学	私 6.4	10(83)	立命館大学	私 6.9
11(18)	名古屋市立大学	公 5.6	11(22)	東海大学	私 6.1	11(4)	京都大学	国 6.8
12(23)	東洋大学	私 5.4	12(99)	上智大学	私 6.0	11(133)	立命館大学	国 6.8
13(45)	立命館大学	私 5.3	13(12)	同志社大学	私 4.9	13(68)	千葉大学	国 6.3
14(13)	青山学院大学	私 5.0	14(35)	東洋大学	私 4.8	13(30)	名古屋外国語大学	私 6.3
15(32)	東京外国語大学	国 4.7	15(159)	淑徳大学	私 4.6	13(5)	日本大学	私 6.3

■ おしゃれな								
順位	全体	区分 (%)	順位	男子	区分 (%)	順位	女子	区分 (%)
1(2)	青山学院大学	私 23.9	1(2)	青山学院大学	私 25.9	1(1)	青山学院大学	私 21.8
2(1)	慶應義塾大学	私 16.7	2(1)	慶應義塾大学	私 16.9	2(8)	お茶の水女子大学	国 20.8
3(3)	金城学院大学	私 14.1	3(6)	神戸大学	国 11.9	3(4)	金城学院大学	私 20.3
4(6)	早稲田大学	私 12.9	3(23)	上智大学	私 11.9	4(7)	愛知淑徳大学	私 18.3
5(7)	お茶の水女子大学	国 12.2	5(13)	明治大学	私 9.0	5(2)	慶應義塾大学	私 16.4
6(9)	愛知淑徳大学	私 12.1	6(5)	南山大学	私 8.5	6(41)	明治大学	私 15.3
7(20)	明治大学	私 12.0	7(3)	金城学院大学	私 8.3	7(5)	上智大学	私 13.9
8(4)	南山大学	私 9.4	8(7)	同志社大学	私 7.4	8(14)	桐山女子学園大学	私 11.5
9(13)	同志社大学	私 8.2	9(4)	早稲田大学	私 6.9	9(30)	名古屋学芸大学	私 11.1
10(10)	神戸大学	国 8.0	10(60)	多摩美術大学	私 6.2	10(33)	名古屋外国語大学	私 10.9
11(36)	名古屋学芸大学	私 6.8	10(10)	立教大学	私 6.2	11(3)	南山大学	私 10.6
12(15)	名古屋外国語大学	私 6.6	12(19)	愛知淑徳大学	私 6.0	12(19)	横浜国立大学	国 10.1
13(32)	京都大学	国 6.2	13(34)	桜花学園大学	私 5.8	13(46)	同志社大学	私 9.0
14(48)	桜花学園大学	私 6.1	14(17)	京都大学	私 5.6	14(23)	立命館大学	私 8.3
14(22)	横浜国立大学	国 6.1	15(99)	名古屋芸術大学	私 5.3	15(16)	東京芸術大学	国 8.2
						15(13)	同志社女子大学	私 8.2

■ 力強い									
順位	全体	区分 (%)	順位	男子	区分 (%)	順位	女子	区分 (%)	
1(1)	日本体育大学	私 14.3	1(1)	日本体育大学	私 11.8	1(1)	日本体育大学	私 17.3	
2(2)	東京大学	国 11.3	2(7)	名古屋大学	国 9.6	2(4)	東京大学	国 16.7	
3(4)	名古屋大学	国 7.3	3(98)	国士館大学	私 8.1	3(14)	明治大学	私 8.3	
4(35)	国士館大学	私 6.8	4(141)	至学館大学	私 7.7	4(116)	立命館大学	私 6.9	
5(18)	京都大学	国 6.2	5(4)	早稲田大学	私 6.9	5(9)	慶應義塾大学	私 6.8	
5(6)	慶應義塾大学	私 6.2	6(13)	京都大学	国 6.7	6(11)	日本大学	私 6.3	
7(10)	日本大学	私 6.1	7(2)	東京大学	国 6.4	7(84)	拓殖大学	私 6.1	
8(7)	明治大学	私 6.0	8(5)	駒澤大学	私 6.0	8(6)	京都大学	国 5.5	
8(18)	立命館大学	私 6.0	8(25)	日本大学	私 6.0	8(147)	東京芸術大学	国 5.5	
10(15)	駒澤大学	私 5.5	10(8)	慶應義塾大学	私 5.6	10(16)	国士館大学	私 5.2	
11(3)	早稲田大学	私 5.3	11(141)	東京電機大学	私 5.1	11(42)	青山学院大学	私 5.1	
12(15)	至学館大学	私 4.8	11(8)	立命館大学	私 5.1	12(3)	名古屋大学	国 4.9	
13(54)	東京電機大学	私 4.1	13(136)	芝浦工業大学	私 4.8	13(116)	國學院大学	私 4.8	
14(43)	拓殖大学	私 4.0	14(141)	大阪工業大学	私 3.8	13(84)	駒澤大学	私 4.8	
14(5)	中京大学	私 4.0	14(70)	工学院大学	私 3.8	15(12)	筑波大学	国 4.3	
			14(14)	中京大学	私 3.8				
			14(53)	東京海洋大学	国 3.8				
			14(3)	明治大学	私 3.8				

■ 明るい									
順位	全体	区分 (%)	順位	男子	区分 (%)	順位	女子	区分 (%)	
1(9)	明治大学	私 9.3	1(1)	中京大学	私 10.3	1(16)	明治大学	私 12.5	
2(1)	中京大学	私 8.7	2(6)	名古屋大学	国 8.4	2(20)	立命館大学	私 11.1	
3(5)	南山大学	私 8.1	3(7)	南山大学	私 7.3	3(1)	青山学院大学	私 10.3	
4(14)	立命館大学	私 8.0	4(65)	日本大学	私 7.1	4(13)	南山大学	私 9.1	
5(6)	青山学院大学	私 7.5	5(137)	京都大学	国 6.7	5(24)	愛知淑徳大学	私 8.5	
6(14)	中部大学	私 7.3	5(3)	慶應義塾大学	私 6.7	5(31)	中部大学	私 8.5	
7(3)	慶應義塾大学	私 6.8	7(5)	東京大学	国 6.4	7(13)	名古屋学芸大学	私 7.9	
8(64)	名古屋市立大学	公 6.2	7(8)	明治大学	私 6.4	8(46)	桜花学園大学	私 7.8	
9(7)	名古屋大学	国 6.1	9(13)	関西大学	私 6.0	8(18)	早稲田大学	私 7.8	
10(11)	早稲田大学	私 5.9	9(56)	星城大学	私 6.0	10(179)	同志社大学	私 7.7	
11(52)	同志社大学	私 5.6	9(9)	中部大学	私 6.0	11(116)	上智大学	私 7.6	
12(17)	聖徳大学	私 5.5	9(2)	名城大学	私 6.0	12(4)	中京大学	私 6.9	
12(149)	上智大学	私 5.5	13(34)	愛知学院大学	私 5.7	13(20)	慶應義塾大学	私 6.8	
12(64)	日本大学	私 5.5	14(65)	名古屋市立大学	公 5.6	13(70)	名古屋市立大学	公 6.8	
15(25)	愛知淑徳大学	私 5.4	15(137)	岐阜女子大学	私 5.1	15(7)	日本体育大学	私 6.7	
			15(15)	立命館大学	私 5.1				

エリア別傾向

関西

志願度

上位2校と3位以下のポイント差が縮まり、国公立が上昇

まずは関西の大学の、志願度の推移から見てみよう(図表17)。順位では昨年に引き続き、関西大学が近畿大学を抑えて1位を維持した。しかし、この2校間の差は年々縮まってきた。さらにこの上位2校が

昨年比でポイントを下げているのに対し、3位以下の大学は軒並み志願度をアップさせている。冒頭の全体傾向でもお伝えしたように、関西エリアにおいては国公立志向が過去最高に高まっている中、神戸大学、大阪市立大学、大阪大学、京都大学などの国公立が志願度を上げている。また、関西学院大学、龍谷大学、京都産業大学などの私立大学も志願度が上昇傾向となっており、関西エリアは

今後大きく順位が入れ替わってもおかしくない状況だ。

文理別で見ると、文系全体では関西大学が文理別の調査を開始した2009年以降7年連続でトップとなった(図表18)。しかし、志願度の数値は下降傾向にあり、2位以下の関西学院大学、同志社大学、近畿大学との差は縮まってきた。13位までの上位大学の顔ぶれに変動はないが、兵庫県立大学、大阪府立大学と

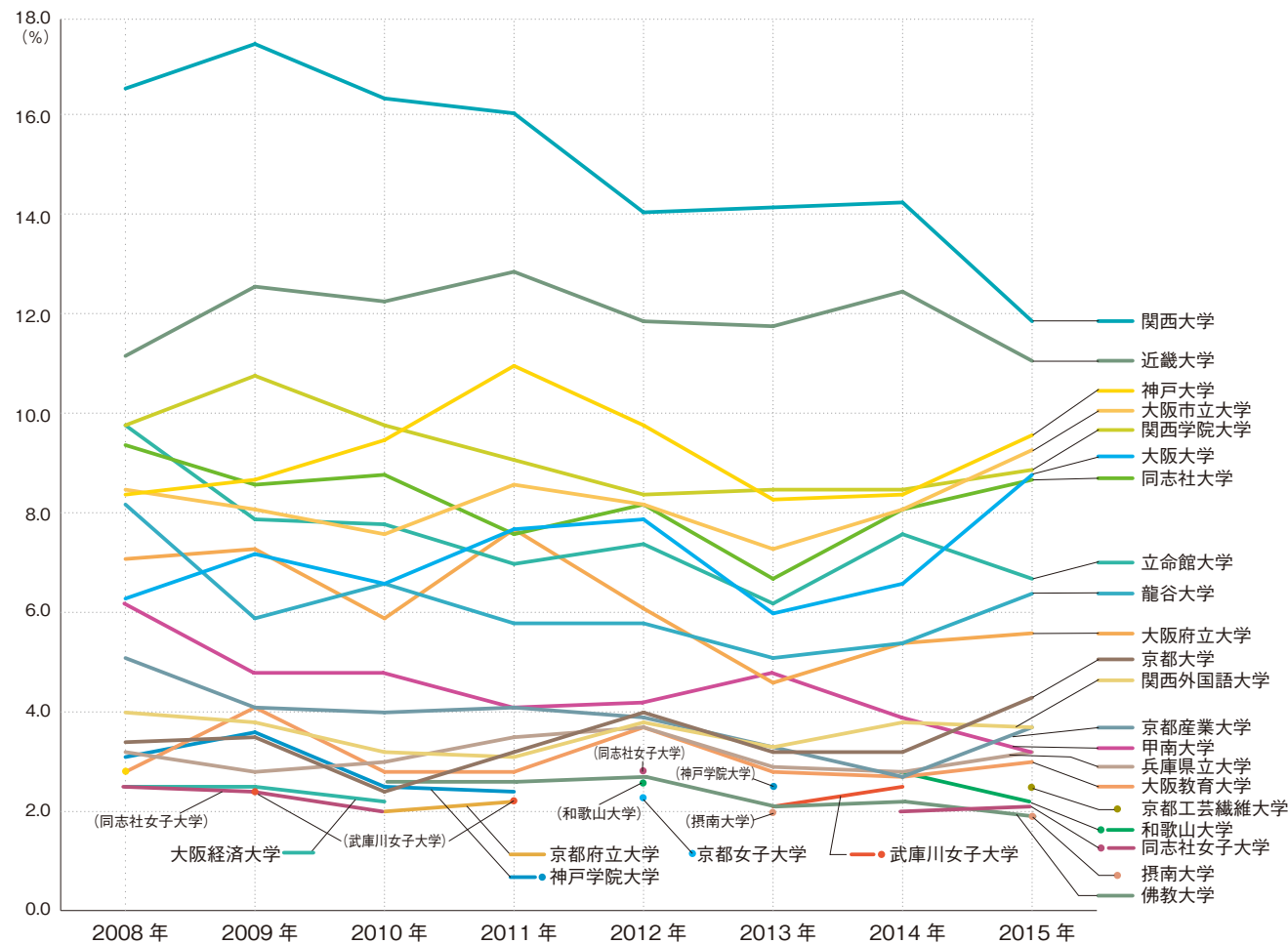
いった公立大学、私立でも京都外国語大学が20位圏外からランクインしている。理系では、昨年に引き続き神戸大学がトップ。トピックスとしては、今年理系学部において学部や学科の新設があった関西学院大学と龍谷大学が志願度、順位共に上がったほか、京都工芸繊維大学が志願度を大きく上げ、12位から7位へ

ランクアップしている。

続いて2015年の傾向を詳しく見ていこう(図表19)。全体傾向は、昨年に引き続き関西大学が1位となったほか、10位以内の学校は昨年と顔ぶれが変わらず、大きな変動は見られない。東海と異なり、20位以内の学校は全て関西エリアの大学となっているのが特徴だ。内訳は、京都工

芸繊維大学のランクインにより国公立が昨年より1校増え9校となり、国公立と私立大学がほぼ半々となった。国公立大学が軒並み順位を上げているのに対し、私大は大規模総合大学を中心に順位を下げているのが対照的だ。その中で、京都産業大学は女子を中心に志願を伸ばし、順位を16位から12位に上げている。

図表17 [関西] 志願度推移 2008-2015 経年比較 (各年上位20位まで)



図表18 [関西] 文理別志願度推移 2011-2015 経年比較 (各年上位20位まで)

※高校所在地が関西エリアの高校生の「志願したい大学」(質問紙で4校まで選択)
※エリア外の大学がランクインした場合、関東エリアの大学を青の地色、東海エリアの大学を赤の地色で示した

文系全体

2011年			2012年			2013年			2014年			2015年		
順位	学校名	区分 (%)	順位	学校名	区分 (%)	順位	学校名	区分 (%)	順位	学校名	区分 (%)	順位	学校名	区分 (%)
1	関西大学	私 21.5	1	関西大学	私 18.3	1	関西大学	私 18.8	1	関西大学	私 18.4	1	関西大学	私 16.5
2	関西学院大学	私 13.2	2	関西学院大学	私 12.1	2	関西学院大学	私 12.9	2	近畿大学	私 12.6	2	関西学院大学	私 14.0
3	近畿大学	私 12.9	3	近畿大学	私 11.8	3	近畿大学	私 10.9	3	関西学院大学	私 11.7	3	同志社大学	私 12.0
4	同志社大学	私 9.4	4	同志社大学	私 10.7	4	同志社大学	私 8.3	4	同志社大学	私 11.0	4	近畿大学	私 11.9
5	立命館大学	私 8.3	5	立命館大学	私 8.3	5	龍谷大学	私 7.3	5	立命館大学	私 8.9	5	龍谷大学	私 8.5
6	龍谷大学	私 8.2	5	龍谷大学	私 8.3	6	立命館大学	私 6.8	6	龍谷大学	私 7.2	6	立命館大学	私 8.1
7	神戸大学	国 7.6	7	神戸大学	国 6.9	7	甲南大学	私 6.4	7	関西外国語大学	私 6.0	7	大阪市立大学	公 6.5
8	大阪市立大学	公 6.5	8	関西外国語大学	私 6.6	8	神戸大学	国 6.0	8	甲南大学	私 5.7	8	神戸大学	国 6.1
9	京都産業大学	私 5.7	9	大阪市立大学	公 6.2	9	関西外国語大学	私 5.8	9	大阪市立大学	公 5.4	9	関西外国語大学	私 6.0
10	大阪大学	国 5.5	10	甲南大学	私 6.0	10	大阪市立大学	公 5.3	10	神戸大学	国 5.2	10	大阪大学	国 5.5
11	関西外国語大学	私 5.0	11	京都産業大学	私 5.1	11	京都産業大学	私 3.9	11	大阪大学	国 3.5	11	甲南大学	私 4.8
12	甲南大学	私 4.9	12	大阪大学	国 5.0	12	京都産業大学	国 3.3	12	京都産業大学	私 3.3	12	京都産業大学	私 4.2
13	佛教大学	私 4.0	13	大阪教育大学	国 4.5	13	大阪大学	国 3.2	13	大阪教育大学	国 3.2	13	大阪教育大学	国 3.9
14	大阪府立大学	公 3.9	14	京都女子大学	私 3.2	14	神戸学院大学	私 2.6	13	武庫川女子大学	私 3.2	14	兵庫県立大学	公 3.0
15	大阪教育大学	国 3.1	14	佛教大学	私 3.2	14	佛教大学	私 2.6	15	佛教大学	私 2.7	15	京都外国語大学	私 2.6
16	神戸市外国語大学	公 2.9	16	同志社女子大学	私 3.0	16	京都外国語大学	私 2.4	16	神戸市外国語大学	公 2.6	16	大阪府立大学	公 2.5
16	武庫川女子大学	私 2.9	17	兵庫県立大学	公 2.8	16	武庫川女子大学	私 2.4	16	和歌山大学	国 2.6	16	和歌山大学	国 2.5
18	神戸学院大学	私 2.6	18	京都外国語大学	私 2.6	18	同志社女子大学	私 2.2	18	同志社女子大学	私 2.5	18	同志社女子大学	私 2.4
18	兵庫県立大学	公 2.6	18	神戸市外国語大学	公 2.6	18	同志社女子大学	私 2.2	19	追手門学院大学	私 2.1	19	神戸市外国語大学	公 2.3
20	滋賀大学	国 2.5	18	和歌山大学	国 2.6	20	神戸市外国語大学	公 2.0	20	京都女子大学	私 2.0	20	佛教大学	私 2.2
						20	兵庫県立大学	公 2.0	20	四天王寺大学	私 2.0			

理系全体

2011年			2012年			2013年			2014年			2015年		
順位	学校名	区分 (%)	順位	学校名	区分 (%)	順位	学校名	区分 (%)	順位	学校名	区分 (%)	順位	学校名	区分 (%)
1	神戸大学	国 18.6	1	神戸大学	国 16.3	1	近畿大学	私 15.1	1	神戸大学	国 15.3	1	神戸大学	国 16.3
2	大阪府立大学	公 15.5	2	大阪大学	国 14.3	2	神戸大学	国 13.7	2	大阪市立大学	公 13.8	2	大阪市立大学	公 14.9
3	近畿大学	私 14.2	3	近畿大学	私 14.0	3	大阪市立大学	公 12.3	3	近畿大学	私 13.4	3	大阪大学	国 14.8
4	大阪市立大学	公 13.3	4	大阪市立大学	公 13.4	4	大阪大学	国 12.2	4	大阪大学	国 12.7	4	大阪府立大学	公 11.2
5	大阪大学	国 13.0	5	大阪府立大学	公 13.1	5	大阪府立大学	公 11.2	5	大阪府立大学	公 12.1	5	京都大学	国 9.9
6	関西大学	私 9.1	6	関西大学	私 9.1	6	関西大学	私 9.4	6	関西大学	私 10.1	5	近畿大学	私 9.9
7	京都大学	国 5.9	7	京都大学	国 7.5	7	京都大学	国 6.2	7	立命館大学	私 6.8	7	関西大学	私 6.8
7	同志社大学	私 5.9	8	立命館大学	私 7.1	7	立命館大学	私 6.2	8	京都大学	国 6.7	7	京都工芸繊維大学	国 6.8
9	立命館大学	私 5.8	9	兵庫県立大学	公 5.5	9	同志社大学	私 5.8	9	同志社大学	私 5.2	9	立命館大学	私 5.2
10	兵庫県立大学	公 5.7	10	同志社大学	私 5.2	10	兵庫県立大学	公 4.6	10	兵庫県立大学	公 5.1	10	同志社大学	私 4.8
11	大阪工業大学	私 3.7	11	京都工芸繊維大学	国 5.0	11	大阪工業大学	私 4.1	11	関西学院大学	私 4.0	11	兵庫県立大学	公 4.3
12	関西学院大学	私 3.6	12	大阪工業大学	私 3.5	12	京都工芸繊維大学	国 4.0	12	京都工芸繊維大学	国 3.7	12	大阪工業大学	私 3.8
13	京都府立大学	公 3.1	13	大阪薬科大学	私 3.1	13	大阪薬科大学	私 3.6	13	龍谷大学	私 3.1	13	龍谷大学	私 3.2
14	大阪教育大学	国 2.8	14	大阪教育大学	国 3.0	14	摂南大学	私 3.4	13	和歌山大学	国 3.1	14	摂南大学	私 2.5
15	甲南大学	私 2.7	15	摂南大学	私 2.9	15	京都薬科大学	私 3.0	15	大阪工業大学	私 2.8	15	関西学院大学	私 2.4
16	大阪薬科大学	私 2.6	15	同志社女子大学	私 2.9	16	京都産業大学	私 2.8	16	大阪薬科大学	私 2.7	16	畿央大学	私 2.3
17	摂南大学	私 2.5	15	和歌山大学	国 2.9	17	関西学院大学	私 2.7	17	京都府立大学	公 2.5	16	京都産業大学	私 2.3
18	滋賀県立大学	公 2.4	18	関西学院大学	私 2.7	18	甲南大学	私 2.6	18	摂南大学	私 2.4	18	京都府立大学	公 2.2
19	京都工芸繊維大学	国 2.3	18	京都産業大学	私 2.7	19	京都府立大学	公 2.5	19	神戸薬科大学	私 2.3	18	和歌山大学	国 2.2
20	名古屋大学	国 2.1	20	滋賀県立大学	公 2.6	20	大阪教育大学	国 2.4	20	大阪教育大学	国 2.2	20	大阪教育大学	国 2.1
						20	京都府立医科大学	公 2.4						

男女別に見ると、調査開始以降初めて、男子は近畿大学が、女子は関西学院大学が関西大学と並んでトップとなった。同じ学校であっても、例えば近畿大学は男子の志願度が14.1%に対し女子の志願度は7.8%と2倍程度の開きがある。逆に関西学院大学は、女子の志願度が10.5%であるのに対し男子の志願度は7.3%とこちらも倍ほどではないが

大きな差が出ている。男女の差は国公立／私立志向にも出ており、上位20校中の国公立は男子が9校であるのに対し女子は7校と、男子においてより国公立志向が高いように見える。女子においては、同志社女子大学、武庫川女子大学、京都女子大学といった私立の女子大学も20位以内にランクインしている。
文系における変化は、関西学院大

学が志願度、順位を男女共に伸ばし、文系女子では1位となった。また、国公立志向の高まりを受けて兵庫県立大学、大阪府立大学等の国公立が順位を伸ばしたほか、女子を中心に関西外国語大学、京都外国語大学、神戸市外国語大学といった外国語大学が上位20位にランクインしている。
理系の1位は、男子は神戸大学、女子は大阪市立大学で変化がないが、

京都工芸繊維大学で男女共に志願度が上昇したほか、京都産業大学が男子で、畿央大学が女子で順位を上げた。女子では、医療系の大学が多くランクインしているのが毎年特徴だが、今年は薬科大学のランクインが3校から1校へ減少。その一方で、京都府立医科大学や奈良県立医科大学、滋賀医科大学などの志願度が上昇している。

知名度

私立／国公立、エリア内外の大学が上位に混在する関西

関西エリアの知名度上位は、私立大規模総合大学と国公立大学、そしてエリア外の大学が混在する、3エリア中最も多様性の高いランキングとなっている(図表20)。全体で見

ると、昨年と今年では顔ぶれも変わらず、大きな変化は起きていない。ただ男女別に見ると、男子では近畿大学を抜いて関西大学が、女子では関西大学を抜いて同志社大学がトップとなった。
文系で見ると同志社大学が関西大学を抜いてトップに、男子では近畿大学と同志社大学、女子では昨年に引き続き関西大学が1位となった。

図表19 [関西] 2015年志願度ランキング 全体／男女／文理別 (上位20位まで)

全 体								
全体			男子			女子		
順位(昨年)	学校名	(%)	順位(昨年)	学校名	(%)	順位(昨年)	学校名	(%)
1 (1)	(私) 関西大学	11.9	1 (2)	(私) 近畿大学	14.1	1 (1)	(私) 関西大学	10.5
2 (2)	(私) 近畿大学	11.1	2 (1)	(私) 関西大学	13.3	1 (3)	(私) 関西学院大学	10.5
3 (4)	(国) 神戸大学	9.6	3 (3)	(国) 神戸大学	11.3	3 (4)	(私) 同志社大学	8.7
4 (5)	(公) 大阪市立大学	9.3	4 (6)	(国) 大阪大学	10.7	4 (6)	(公) 大阪市立大学	8.3
5 (3)	(私) 関西学院大学	8.9	5 (4)	(公) 大阪市立大学	10.2	5 (2)	(私) 近畿大学	7.8
6 (8)	(国) 大阪大学	8.8	6 (5)	(私) 同志社大学	8.6	6 (6)	(国) 神戸大学	7.7
7 (5)	(私) 同志社大学	8.7	7 (7)	(私) 立命館大学	7.8	7 (13)	(国) 大阪大学	6.7
8 (7)	(私) 立命館大学	6.7	8 (8)	(私) 関西学院大学	7.3	8 (10)	(公) 大阪府立大学	5.9
9 (9)	(私) 龍谷大学	6.4	9 (10)	(私) 龍谷大学	7.2	9 (10)	(私) 龍谷大学	5.5
10 (9)	(公) 大阪府立大学	5.6	10 (12)	(国) 京都大学	5.9	10 (5)	(私) 立命館大学	5.4
11 (13)	(国) 京都大学	4.3	11 (9)	(公) 大阪府立大学	5.3	11 (8)	(私) 関西外国語大学	5.3
12 (12)	(私) 関西外国語大学	3.7	12 (13)	(私) 京都産業大学	4.7	12 (12)	(私) 同志社女子大学	3.9
12 (16)	(私) 京都産業大学	3.7	13 (18)	(国) 京都工芸繊維大学	4.0	13 (15)	(公) 兵庫県立大学	3.7
14 (11)	(私) 甲南大学	3.2	14 (11)	(私) 甲南大学	3.1	14 (17)	(国) 大阪教育大学	3.3
14 (14)	(公) 兵庫県立大学	3.2	15 (14)	(国) 和歌山大学	2.9	15 (14)	(私) 甲南大学	3.2
16 (16)	(国) 大阪教育大学	3.0	16 (16)	(公) 兵庫県立大学	2.8	15 (9)	(私) 武庫川女子大学	3.2
17 (25)	(国) 京都工芸繊維大学	2.5	17 (15)	(国) 大阪教育大学	2.6	17 (23)	(私) 畿央大学	2.5
18 (14)	(国) 和歌山大学	2.2	18 (17)	(私) 大阪工業大学	2.4	17 (29)	(私) 京都産業大学	2.5
19 (20)	(私) 同志社女子大学	2.1	19 (18)	(私) 関西外国語大学	2.2	17 (24)	(国) 京都大学	2.5
20 (21)	(私) 摂南大学	1.9	20 (23)	(私) 摂南大学	2.1	20 (38)	(私) 京都外国語大学	2.4
20 (19)	(私) 佛教大学	1.9				20 (15)	(私) 京都女子大学	2.4
						20 (20)	(私) 佛教大学	2.4

図表20 [関西] 2015年知名度ランキング 全体／男女／文理別 (上位20位まで)

全 体								
全体			男子			女子		
順位(昨年)	学校名	(%)	順位(昨年)	学校名	(%)	順位(昨年)	学校名	(%)
1 (1)	(私) 関西大学	89.8	1 (2)	(私) 関西大学	89.2	1 (2)	(私) 同志社大学	91.6
2 (2)	(私) 同志社大学	89.4	2 (1)	(私) 近畿大学	88.8	2 (1)	(私) 関西大学	90.4
3 (3)	(私) 近畿大学	89.3	3 (3)	(私) 同志社大学	87.7	3 (3)	(私) 近畿大学	89.9
4 (4)	(私) 立命館大学	87.3	4 (4)	(私) 立命館大学	86.6	4 (4)	(私) 立命館大学	88.1
5 (6)	(国) 神戸大学	82.6	5 (6)	(国) 神戸大学	82.8	5 (8)	(私) 早稲田大学	84.1
6 (9)	(私) 早稲田大学	81.4	6 (7)	(国) 京都大学	80.7	6 (10)	(国) 神戸大学	82.3
7 (5)	(国) 京都大学	79.3	7 (5)	(国) 大阪大学	79.6	7 (6)	(私) 同志社女子大学	80.8
8 (7)	(国) 大阪大学	77.7	8 (9)	(私) 早稲田大学	79.0	8 (9)	(私) 関西学院大学	80.0
9 (8)	(私) 龍谷大学	77.1	9 (8)	(私) 龍谷大学	78.8	9 (5)	(国) 京都大学	77.8
10 (10)	(私) 関西学院大学	76.8	10 (10)	(国) 東京大学	76.3	10 (14)	(私) 慶應義塾大学	76.3
11 (11)	(国) 東京大学	76.0	11 (12)	(私) 関西学院大学	74.2	11 (13)	(国) 東京大学	75.8
12 (13)	(私) 慶應義塾大学	73.5	12 (13)	(私) 慶應義塾大学	71.0	12 (10)	(国) 大阪大学	75.6
13 (11)	(私) 明治大学	69.6	13 (11)	(私) 明治大学	68.9	13 (7)	(私) 龍谷大学	75.3
14 (14)	(私) 甲南大学	65.1	14 (14)	(公) 大阪府立大学	64.3	14 (12)	(私) 明治大学	70.5
15 (17)	(公) 大阪市立大学	63.7	15 (15)	(私) 甲南大学	63.9	15 (17)	(私) 関西外国語大学	69.2
16 (15)	(公) 大阪府立大学	61.2	16 (16)	(公) 大阪市立大学	63.8	16 (20)	(私) 武庫川女子大学	68.9
17 (18)	(私) 同志社女子大学	60.6	17 (17)	(私) 大阪教育大学	59.5	17 (16)	(国) お茶の水女子大学	67.2
18 (20)	(私) 上智大学	60.0	18 (19)	(私) 京都産業大学	58.7	18 (15)	(私) 甲南大学	66.7
19 (19)	(私) 関西外国語大学	59.8	19 (18)	(私) 上智大学	57.4	19 (22)	(公) 大阪市立大学	63.6
20 (16)	(国) 大阪教育大学	59.4	20 (38)	(国) 一橋大学	56.9	20 (23)	(私) 上智大学	62.9

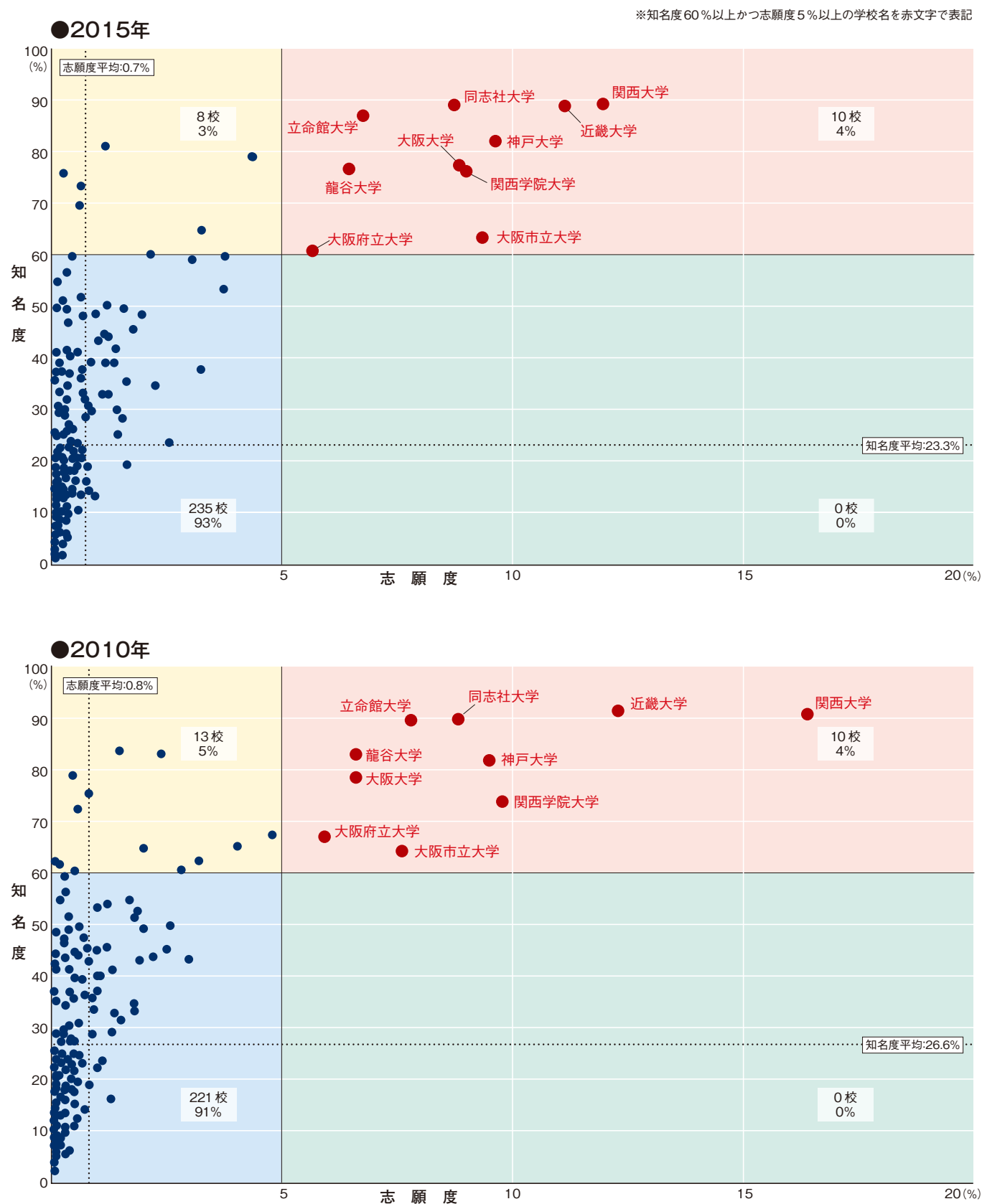
文 系														
文系全体			文系男子			文系女子			理系全体			理系		
順位(昨年)	学校名	(%)	順位(昨年)	学校名	(%)	順位(昨年)	学校名	(%)	順位(昨年)	学校名	(%)	順位(昨年)	学校名	(%)
1 (1)	(私) 関西大学	16.5	1 (1)	(私) 関西大学	18.5	1 (2)	(私) 関西学院大学	16.0	1 (1)	(国) 神戸大学	16.3	1 (1)	(国) 神戸大学	18.5
2 (3)	(私) 関西学院大学	14.0	2 (2)	(私) 近畿大学	16.5	2 (1)	(私) 関西大学	14.7	2 (2)	(公) 大阪市立大学	14.9	2 (2)	(国) 大阪大学	17.5
3 (4)	(私) 同志社大学	12.0	3 (4)	(私) 同志社大学	11.7	3 (4)	(私) 同志社大学	12.6	3 (4)	(公) 大阪市立大学	14.8	3 (3)	(公) 大阪市立大学	15.4
4 (2)	(私) 近畿大学	11.9	4 (3)	(私) 同志社大学	11.2	4 (5)	(私) 関西外国語大学	7.8	4 (5)	(公) 大阪府立大学	11.2	4 (7)	(国) 京都大学	12.0
5 (6)	(私) 龍谷大学	8.5	5 (6)	(私) 龍谷大学	10.8	4 (3)	(私) 近畿大学	7.8	5 (8)	(国) 京都大学	9.9	5 (4)	(私) 近畿大学	11.1
6 (5)	(私) 立命館大学	8.1	6 (4)	(私) 立命館大学	10.2	6 (8)	(私) 龍谷大学	6.5	5 (3)	(私) 近畿大学	9.9	6 (6)	(公) 大阪府立大学	9.7
7 (9)	(公) 大阪市立大学	6.5	7 (8)	(公) 大阪市立大学	6.5	7 (10)	(公) 大阪市立大学	6.4	7 (6)	(私) 関西大学	6.8	7 (12)	(国) 京都工芸繊維大学	9.4
8 (10)	(国) 神戸大学	6.1	8 (10)	(国) 神戸大学	5.9	8 (9)	(国) 神戸大学	6.3	7 (12)	(国) 京都工芸繊維大学	6.8	8 (5)	(私) 関西大学	8.7
9 (7)	(私) 関西外国語大学	6.0	9 (9)	(私) 京都産業大学	5.8	8 (6)	(私) 立命館大学	6.3	9 (7)	(私) 立命館大学	5.2	9 (9)	(私) 同志社大学	6.2
10 (11)	(国) 大阪大学	5.5	10 (11)	(国) 大阪大学	5.3	10 (17)	(国) 大阪大学	5.7	10 (9)	(私) 立命館大学	4.8	10 (8)	(私) 立命館大学	5.9
11 (8)	(私) 甲南大学	4.8	11 (7)	(私) 甲南大学	5.0	11 (12)	(私) 甲南大学	4.7	11 (10)	(公) 兵庫県立大学	4.3	11 (13)	(私) 大阪工業大学	5.5
12 (12)	(私) 京都産業大学	4.2	12 (12)	(私) 関西外国語大学	3.9	12 (15)	(国) 大阪教育大学	4.2	12 (15)	(私) 大阪工業大学	3.8	12 (15)	(私) 龍谷大学	3.5
13 (13)	(国) 大阪教育大学	3.9	13 (13)	(国) 大阪教育大学	3.5	13 (10)	(私) 同志社女子大学	4.1	13 (13)	(私) 京都産業大学	3.2	13 (20)	(私) 京都産業大学	3.1
14 (28)	(公) 兵庫県立大学	3.0	14 (17)	(国) 和歌山大学	3.2	14 (22)	(私) 京都外国語大学	3.8	14 (18)	(私) 摂南大学	2.5	14 (10)	(私) 関西学院大学	2.9
15 (31)	(私) 京都外国語大学	2.6	15 (14)	(公) 大阪経済大学	3.0	15 (14)	(公) 神戸市外国語大学	3.2	15 (11)	(私) 関西学院大学	2.4	14 (11)	(公) 兵庫県立大学	2.9
16 (28)	(公) 大阪府立大学	2.5	16 (28)	(公) 兵庫県立大学	2.9	16 (25)	(公) 大阪府立大学	3.1	16 (33)	(私) 畿央大学	2.3	14 (14)	(公) 和歌山大学	2.9
16 (16)	(国) 和歌山大学	2.5	17 (21)	(私) 大塚体育大学	2.6	16 (28)	(公) 兵庫県立大学	3.1	16 (26)	(私) 京都産業大学	2.3	17 (20)	(国) 名古屋大学	2.8
18 (18)	(私) 同志社女子大学	2.4	18 (20)	(国) 滋賀大学	2.3	18 (25)	(私) 京都産業大学	2.9	18 (17)	(公) 京都府立大学	2.2	18 (16)	(国) 大阪教育大学	2.1
19 (16)	(公) 神戸市外国語大学	2.3	18 (36)	(私) 摂南大学	2.3	18 (7)	(私) 武庫川女子大学	2.9	18 (13)	(国) 和歌山大学	2.2	19 (18)	(公) 滋賀県立大学	1.7
20 (15)	(私) 佛教大学	2.2	18 (36)	(私) 阪南大学	2.3	20 (13)	(私) 京都女子大学	2.8	20 (20)	(国) 大阪教育大学	2.1	19 (17)	(私) 摂南大学	1.7
												20 (24)	(国) 京都工芸繊維大学	2.5
												20 (48)	(国) 滋賀医科大学	2.5
												20 (31)	(公) 滋賀県立大学	2.5
												20 (20)	(私) 同志社大学	2.5

※高校所在地が関西エリアの高校生の「志願したい大学」(質問紙で4校まで選択)
※エリア外の大学がランクインした場合、関東エリアの大学を青の地色、東海エリアの大学を赤の地色で示した

文 系														
文系全体			文系男子			文系女子			理系全体			理系		
順位(昨年)	学校名	(%)	順位(昨年)	学校名	(%)	順位(昨年)	学校名	(%)	順位(昨年)	学校名	(%)	順位(昨年)	学校名	(%)
1 (2)	(私) 同志社大学	90.9	1 (2)	(私) 近畿大学	89.4	1 (1)	(私) 関西大学	92.4	1 (4)	(私) 関西大学	91.6	1 (3)	(私) 同志社大学	93.1
2 (1)	(私) 関西大学	90.2	2 (1)	(私) 同志社大学	89.4	2 (2)	(私) 同志社大学	92.2	2 (1)	(私) 近畿大学	88.3	2 (7)	(国) 京都大学	89.5
3 (3)	(私) 近畿大学	89.9	3 (1)	(私) 関西大学	87.8	3 (4)	(私) 近畿大学	90.4	2 (3)	(私) 立命館大学	88.3	3 (4)	(国) 大阪大学	88.5
4 (4)	(私) 立命館大学	87.2	4 (4)	(私) 立命館大学	86.2	4 (3)	(私) 立命館大学	88.1	4 (2)	(私) 同志社大学	88.0	4 (1)	(私) 近畿大学	88.9
5 (7)	(国) 神戸大学	81.8	5 (5)	(国) 神戸大学	82.0	5 (5)	(私) 同志社女子大学	81.8	5 (5)	(国) 大阪大学	87.1	4 (4)	(私) 立命館大学	88.0
6 (9)	(私) 早稲田大学	80.1	6 (6)	(私) 龍谷大学	78.7	5 (9)	(私) 早稲田大学	81.8	6 (7)	(国) 神戸大学	86.8	6 (2)	(私) 同志社大学	86.9
7 (8)	(私) 関西学院大学	79.6	7 (10)	(私) 関西学院大学	78.3	7 (10)	(国) 神戸大学	81.7	7 (6)	(国) 京都大学	86.3	7 (6)	(国) 神戸大学	86.3
8 (5)	(私) 龍谷大学	78.0	7 (9)	(私) 早稲田大学	78.3	8 (8)	(私) 関西学院大学	80.7	8 (8)	(私) 早稲田大学	85.6	8 (10)	(私) 早稲田大学	83.7
9 (6)	(国) 京都大学	77.3	9 (7)	(国) 京都大学	76.6	9 (7)	(国) 京都大学	78.0	9 (10)	(国) 東京大学	81.8	9 (11)	(国) 東京大学	80.7
10 (11)	(国) 東京大学	74.7	10 (8)	(国) 大阪大学	74.3	10 (6)	(私) 龍谷大学	77.3	10 (12)	(私) 慶應義塾大学	78.8	9 (12)	(私) 龍谷大学	80.7
11 (10)	(国) 大阪大学	74.5	11 (11)	(国) 東京大学	73.8	11 (16)	(私) 慶應義塾大学	76.0	11 (13)	(私) 龍谷大学	76.3	11 (13)	(私) 慶應義塾大学	77.7
12 (14)	(私) 慶應義塾大学	72.6	12 (14)	(私) 慶應義塾大学	68.8	12 (14)	(国) 東京大学	75.6	12 (14)	(私) 関西学院大学	74.0	12 (8)	(公) 大阪府立大学	73.0
13 (12)	(私) 明治大学	69.5	12 (12)	(私) 明治大学	68.8	13 (11)	(国) 大阪大学	74.7	13 (9)	(私) 明治大学	73.6	13 (15)	(私) 関西学院大学	72.6
14 (13)	(私) 甲南大学	67.8	14 (13)	(私) 甲南大学	67.7	14 (13)	(私) 関西外国語大学	72.9	14 (11)	(公) 大阪府立大学	71.3	14 (18)	(公) 大阪市立大学	69.7
15 (15)	(私) 関西外国語大学	67.1	15 (15)	(私) 京都産業大学	61.5	15 (15)	(私) 明治大学	70.2	15 (15)	(公) 大阪市立大学	70.0	15 (14)	(公) 大阪市立大学	70.3
16 (20)	(公) 大阪市立大学	62.4	16 (19)	(私) 関西外国語大学	60.6	16 (19)	(私) 武庫川女子大学	69.8	16 (18)	(私) 上智大学	63.4	16 (16)	(国) 大阪教育大学	64.6
17 (16)	(私) 同志社女子大学	62.0	17 (22)	(公) 大阪市立大学	60.2	17 (17)	(国) お茶の水女子大学	68.3	17 (16)	(国) 大阪教育大学	62.5	17 (22)	(国) 筑波大学	60.9
18 (19)	(私) 上智大学	61.5	18 (17)	(私) 甲南大学	59.7	18 (12)	(私) 甲南大学	67.9	18 (25)	(国) 筑波大学	62.1	18 (18)	(私) 上智大学	60.4
19 (17)	(国) 大阪教育大学	58.5	19 (38)	(国) 一橋大学	58.6	19 (23)	(公) 大阪市立大学	64.4	19 (21)	(私) 同志社女子大学	60.5	19 (20)	(国) 名古屋大学	59.4
20 (20)	(国) お茶の水女子大学	58.3	20 (20)	(公) 大阪府立大学	57.2	20 (24)	(私) 上智大学	63.1	20 (22)	(国) 名古屋大学	59.3	20 (35)	(国) 一橋大学	58.0
												19 (26)	(私) 関西外国語大学	63.9

※高校所在地が関西エリアの高校生の「知っている大学」(質問紙で4校まで選択)
※エリア外の大学がランクインした場合、関東エリアの大学を青の地色、東海エリアの大学を赤の地色で示した

図表 21 「関西」知名度×志願度プロット分析 2015-2010年比較



ランクインしている大学の顔ぶれに大きな入れ替えはないが、公立の大阪市立大学が男女共に圏外からランクインしたほか、男子では一橋大学、女子では上智大学が新たに20位以内に入った。

理系では、全体および男子において関西大学が昨年より順位を上げてトップに、そして理系女子では昨年に引き続き同志社大学が1位となった。顔ぶれの入れ替えとしては、男女共に筑波大学が、女子では武庫川女子大学、関西外国語大学が新たにランクインしている。

知名度×志願度プロット分析

高校生の認知・志願が弱まる中、知名度と志願度をどう上げて行くかが募集戦略のポイントに

知名度を縦軸に、志願度を横軸にとり、大学の分布を表したものを2015年と2010年で比較したのが図表21である。図表上、知名度が60%以上かつ志願度5%以上のブランド力が強い大学名を赤字で表記しているが、対象校数は2015年、2010年共に10校と顔ぶれも含めて変化はない。ただし各大学のポジションを見ると、関西大学が知名度はそのままに志願度を下げ左側に移動、大阪大学と大阪市立大学が、知名度はそのままに志願度を上げて右側へ移動している。

続いてゾーンごとの特徴を見てみたい。右上の、知名度も志願度も高いいわゆる「ブランド校」ゾーン(桃色背景)にいるのは全体の約4%でしかなく、知名度は高いが志願度は

それほど高くないゾーン(黄色背景)に8校約3%が存在する。ここには、京都大学のような超難関校や、東京大学、早稲田大学といった関東の有名校がプロットされる。そして残りの約93%が、知名度・志願度共に高くないゾーン(青色背景)に位置していることがポイントだ。つまり、関西においても他エリア同様に、調査を行った高校3年生の4月時点では、多くの大学が未だ高校生に認知も興味も持たれていない。さらに平均知名度が2010年の26.6%から2015年には23.3%へ、平均志願度も0.8%から0.7%へと下降しており、時系列で見てもこの時期の高校生の大学に対する認知や志願は低くなってきている傾向がある。各大学は、この知名度と志願度をここからどのように上げていくのが募集戦略のキーポイントとなる。

イメージランキング

イメージの総量を増やす近畿大学。国際のイメージは関西でも外国語大学に集中

最後に、各大学の志願を形成する要素となりうる項目について、高校生が個別の大学にどんなイメージを抱いているのかを示したものが、図表22・23である。大学の“機能的価値”として32項目、“感性的価値”として15項目を聞いている。

関西エリアでは全47項目中41項目で関西の大学が1位となっており、エリア外の大学の占める割合が低い。内訳を見ると、京都大学が最も多い24項目で1位を獲得している

が、残りの17項目の1位は6つの大学に分散しており、他エリアに比べて地元の大学の個性が差別化されてイメージされているようだ。近畿大学は、「学校が発展していく可能性がある」「活気がある」「学生生活が楽しめる」「親しみやすい」など、京都大学に次ぐ7項目で1位を獲得、大学に対するイメージの総量を増やしているように見受けられる。

また、昨今学校選びの項目として注目される「就職に有利」「社会で役立つ力が身につく」「卒業後に社会で活躍できる」ではいずれも京都大学、東京大学、大阪大学、早稲田大学といった歴史と実績のある難関総合大学が上位を占めたが、ここでも近畿大学が順位を上げ、特に「社会で役立つ力が身につく」では4位に食い込んだ。

「国際的なセンスが身につく」は、昨年に引き続き1位となった関西外国語大学を筆頭に、神戸市外国語大学、京都外国語大学、東京外国語大学など外国語大学が上位を占め、やはり高校生が国際＝外国語というイメージを強く持っていることがうかがえる。その中で、関西外国語大学は今年「教育方針・カリキュラムが魅力的である」でも回答率・順位共に上げ、特に女子では京都大学・神戸大学に次ぐ第3位となるなど、外国語のイメージだけではなく、それをどのように身につけさせるのかという教育の中身まで高校生に伝えることができているように見受けられる。

(本誌 林 知里、鈴木 規子)

※()内は昨年順位

図表 22 [関西] 機能的価値を表すイメージ項目 2015年(各項目上位15位まで)

■ 伝統や実績がある

順位	全体	区分 (%)	順位	男子	区分 (%)	順位	女子	区分 (%)
1(2)	京都大学	国 59.8	1(3)	京都大学	国 60.7	1(1)	京都大学	国 58.6
2(1)	東京大学	国 50.8	2(1)	東京大学	国 50.5	2(3)	東京大学	国 51.2
3(3)	早稲田大学	私 47.6	3(2)	早稲田大学	私 46.2	3(3)	早稲田大学	私 49.4
4(4)	大阪大学	国 44.2	4(7)	慶應義塾大学	私 45.0	4(5)	大阪大学	国 44.2
5(6)	同志社大学	私 43.8	5(4)	大阪大学	国 44.2	5(2)	同志社大学	私 43.3
6(8)	慶應義塾大学	私 42.3	5(6)	同志社大学	私 44.2	6(7)	神戸大学	国 39.4
7(7)	立命館大学	私 41.2	7(9)	近畿大学	私 43.6	7(8)	慶應義塾大学	私 38.8
8(9)	近畿大学	私 39.8	8(8)	立命館大学	私 43.5	8(6)	立命館大学	私 38.4
9(5)	神戸大学	国 37.8	9(11)	関西大学	私 38.6	9(11)	関西大学	私 35.7
10(11)	関西大学	私 37.2	10(5)	神戸大学	国 36.4	9(14)	近畿大学	私 35.7
11(10)	関西学院大学	私 32.5	11(12)	関西学院大学	私 31.7	11(10)	関西学院大学	私 33.3
12(15)	明治大学	私 28.7	12(17)	明治大学	私 27.7	12(13)	明治大学	私 29.8
13(13)	大阪府立大学	公 25.3	13(15)	一橋大学	国 25.7	13(21)	大阪府立大学	公 26.4
14(19)	青山学院大学	私 23.1	14(10)	大阪府立大学	公 24.4	13(15)	お茶の水女子大学	国 26.4
15(17)	一橋大学	国 23.0	15(18)	青山学院大学	私 21.6	15(18)	大阪府立大学	公 26.3

■ 有名である

順位	全体	区分 (%)	順位	男子	区分 (%)	順位	女子	区分 (%)
1(5)	京都大学	国 68.1	1(5)	京都大学	国 68.4	1(5)	京都大学	国 67.8
2(10)	近畿大学	私 59.7	2(2)	早稲田大学	私 59.8	2(10)	近畿大学	私 66.7
3(4)	東京大学	国 58.5	3(1)	東京大学	国 55.4	3(1)	同志社大学	私 63.3
4(1)	同志社大学	私 57.8	4(7)	近畿大学	私 53.5	4(6)	東京大学	国 61.9
5(3)	早稲田大学	私 57.2	5(4)	同志社大学	私 53.1	5(2)	大阪大学	国 58.1
6(2)	大阪大学	国 54.9	6(3)	大阪大学	国 51.9	6(4)	立命館大学	私 57.6
7(7)	立命館大学	私 53.6	7(10)	立命館大学	私 50.4	7(8)	神戸大学	私 57.1
8(6)	神戸大学	国 52.4	8(6)	神戸大学	国 49.6	8(7)	関西大学	私 55.6
9(8)	関西大学	私 51.6	9(8)	慶應義塾大学	私 49.5	9(3)	早稲田大学	私 54.0
10(9)	慶應義塾大学	私 49.7	10(9)	関西大学	私 46.5	10(9)	慶應義塾大学	私 50.0
11(11)	関西学院大学	私 45.4	11(12)	関西学院大学	私 44.7	11(11)	関西学院大学	私 46.2
12(13)	明治大学	私 36.8	12(15)	明治大学	私 36.6	12(16)	お茶の水女子大学	国 37.7
13(14)	上智大学	私 33.8	13(17)	上智大学	私 33.6	13(13)	明治大学	私 36.9
14(17)	一橋大学	国 33.0	14(16)	一橋大学	国 32.7	14(17)	大阪府立大学	公 35.4
15(12)	龍谷大学	私 32.1	15(11)	龍谷大学	私 30.5	15(13)	上智大学	私 34.0
						15(12)	龍谷大学	私 34.0

■ 学校が発展していく可能性がある

順位	全体	区分 (%)	順位	男子	区分 (%)	順位	女子	区分 (%)
1(4)	近畿大学	私 27.5	1(4)	近畿大学	私 28.7	1(4)	近畿大学	私 26.2
2(1)	京都大学	国 22.6	2(1)	京都大学	国 20.5	2(1)	京都大学	国 25.3
3(2)	東京大学	国 17.5	3(5)	大阪大学	国 17.3	3(6)	東京大学	国 23.8
4(3)	大阪大学	国 17.4	4(10)	立命館大学	私 15.3	4(17)	神戸大学	国 19.2
5(5)	早稲田大学	私 16.3	5(3)	早稲田大学	私 14.5	5(7)	早稲田大学	私 18.4
6(11)	神戸大学	国 14.7	6(2)	大阪大学	国 11.9	6(2)	大阪大学	国 17.4
7(8)	立命館大学	私 12.0	7(8)	神戸大学	国 10.7	7(11)	大阪府立大学	公 13.8
8(13)	大阪府立大学	公 10.9	8(11)	関西大学	私 8.9	8(3)	関西学院大学	私 12.0
9(9)	関西学院大学	私 10.5	8(26)	関西学院大学	私 8.9	9(13)	関西大学	私 11.9
10(12)	関西大学	私 10.3	10(23)	大阪府立大学	公 8.5	10(5)	同志社大学	私 8.9
11(7)	慶應義塾大学	私 7.9	11(6)	慶應義塾大学	私 7.2	11(10)	慶應義塾大学	私 8.8
12(6)	同志社大学	私 7.4	12(6)	同志社大学	私 6.2	12(8)	立命館大学	私 8.1
13(19)	大阪府立大学	公 5.7	13(18)	中央大学	私 5.8	13(63)	甲南大学	私 7.1
14(9)	龍谷大学	私 5.1	14(26)	大阪府立大学	公 5.3	14(23)	大阪府立大学	公 6.1
15(44)	甲南大学	私 4.9	14(9)	龍谷大学	私 5.3	15(180)	大阪医科大学	私 5.7
						15(26)	武庫川女子大学	私 5.7

■ 教育内容のレベルが高い

順位	全体	区分 (%)	順位	男子	区分 (%)	順位	女子	区分 (%)
1(1)	京都大学	国 50.1	1(2)	京都大学	国 48.7	1(1)	京都大学	国 51.7
2(3)	大阪大学	国 40.3	2(3)	大阪大学	国 33.7	2(2)	大阪大学	国 47.7
3(2)	東京大学	国 39.7	2(1)	東京大学	国 33.7	3(3)	東京大学	国 46.4
4(6)	早稲田大学	私 31.4	4(6)	早稲田大学	私 31.6	4(5)	神戸大学	国 34.3
5(5)	神戸大学	国 31.0	5(4)	神戸大学	国 28.1	5(6)	早稲田大学	私 31.0
6(8)	慶應義塾大学	私 18.7	6(8)	慶應義塾大学	私 22.5	6(17)	関西大学	私 21.4
7(9)	立命館大学	私 18.6	7(15)	立命館大学	私 20.6	6(12)	関西学院大学	私 21.4
8(4)	同志社大学	私 17.7	8(5)	同志社大学	私 17.7	8(11)	大阪府立大学	公 18.4
9(11)	大阪府立大学	公 17.2	9(10)	大阪府立大学	公 16.2	9(4)	同志社大学	私 17.8
10(9)	関西学院大学	私 16.9	10(7)	大阪府立大学	公 14.5	10(7)	立命館大学	私 16.2
11(15)	関西大学	私 15.4	11(12)	一橋大学	国 13.3	11(16)	明治大学	私 15.5
12(7)	大阪府立大学	公 14.3	12(9)	関西学院大学	私 12.2	12(17)	お茶の水女子大学	国 14.2
13(23)	お茶の水女子大学	国 12.7	12(14)	上智大学	私 12.2	13(9)	大阪府立大学	公 14.1
14(13)	一橋大学	国 11.8	14(37)	お茶の水女子大学	国 11.5	14(10)	慶應義塾大学	私 13.8
15(12)	上智大学	私 10.5	15(28)	名古屋大学	国 11.4	15(19)	近畿大学	私 13.1
15(20)	明治大学	私 10.5						

■ 活気がある感じがする

順位	全体	区分 (%)	順位	男子	区分 (%)	順位	女子	区分 (%)
1(1)	近畿大学	私 38.0	1(1)	近畿大学	私 34.7	1(2)	近畿大学	私 41.7
2(4)	関西大学	私 26.1	2(5)	立命館大学	私 25.2	2(3)	関西大学	私 31.0
3(2)	早稲田大学	私 21.6	3(7)	京都大学	国 23.1	3(5)	早稲田大学	私 23.0
4(7)	京都大学	国 20.0	4(3)	関西大学	私 21.8	4(9)	関西学院大学	私 18.8
5(8)	立命館大学	私 19.8	5(2)	早稲田大学	私 20.5	5(9)	大阪大学	国 18.6
6(5)	東京大学	国 18.4	6(6)	東京大学	国 18.8	6(23)	神戸大学	国 18.2
7(12)	関西学院大学	私 18.0	7(11)	慶應義塾大学	私 18.0	7(4)	東京大学	国 17.9
8(11)	慶應義塾大学	私 17.8	8(17)	関西学院大学	私 17.1	8(7)	同志社大学	私 17.8
9(16)	神戸大学	国 15.6	9(4)	大阪体育大学	私 16.8	9(12)	慶應義塾大学	私 17.5
10(10)	大阪大学	国 14.9	10(8)	日本体育大学	私 15.0	10(8)	京都大学	国 16.1
11(6)	日本体育大学	私 13.7	11(12)	青山学院大学	私 13.5	11(13)	関西外国語大学	私 14.1
12(9)	同志社大学	私 13.5	12(13)	神戸大学	国 13.2	12(11)	立命館大学	私 13.1
13(19)	青山学院大学	私 13.1	13(32)	大阪府立大学	公 12.0	13(47)	青山学院大学	私 12.5
14(2)	大阪体育大学	私 12.4	14(10)	大阪大学	国 11.5	14(5)	日本体育大学	私 12.2
15(18)	大阪府立大学	公 11.2	14(42)	京都橋大学	私 11.5	15(16)	大阪府立大学	公 10.3

■ 校風や雰囲気が良い

順位	全体	区分 (%)	順位	男子	区分 (%)	順位	女子	区分 (%)
1(7)	関西大学	私 19.6	1(1)	京都大学	国 18.8	1(7)	関西大学	私 23.8
2(10)	近畿大学	私 18.4	1(12)	近畿大学	私 18.8	2(9)	早稲田大学	私 19.5
3(1)	京都大学	国 18.1	3(11)	立命館大学	私 18.3	3(1)	関西学院大学	私 17.9
4(3)	早稲田大学	私 17.2	4(5)	大阪大学	国 16.3	3(6)	近畿大学	私 17.9
5(2)	関西学院大学	私 15.9	5(7)	関西大学	私 15.8	5(2)	京都大学	国 17.2
6(5)	同志社大学	私 15.8	6(2)	早稲田大学	私 15.4	6(4)	同志社大学	私 16.7
7(12)	神戸大学	国 15.5	7(6)	同志社大学	私 15.0	7(12)	神戸大学	国 16.2
7(7)	立命館大学	私 15.5	8(9)	神戸大学	国 14.9	8(3)	同志社女子大学	私 15.0
9(9)	大阪大学	国 13.6	9(10)	関西学院大学	私 13.8	9(13)	東京大学	国 14.3
10(4)	慶應義塾大学	私 13.1	10(3)	慶應義塾大学	私 13.5	10(11)	慶應義塾大学	私 12.5
11(6)	東京大学	国 12.0	11(4)	東京大学	国 9.9	11(5)	立命館大学	私 12.1
12(16)	大阪府立大学	公 9.8	12(14)	大阪府立大学	公 9.4	12(25)	お茶の水女子大学	国 11.3
13(21)	青山学院大学	私 8.9	13(13)	青山学院大学	私 9.0	13(8)	大阪大学	国 10.5
14(42)	お茶の水女子大学	国 8.1	14(48)	一橋大学	国 7.1	14(23)	神戸女子大学	私 10.4
15(11)	同志社女子大学	私 7.6	15(25)	明治大学	私 6.9	15(31)	大阪府立大学	公 10.3

■ 教育方針・カリキュラムが魅力的である

順位	全体	区分 (%)	順位	男子	区分 (%)	順位	女子	区分 (%)
1(1)	京都大学	国 17.2	1(4)	大阪大学	国 17.3	1(1)	京都大学	国 17.2
2(3)	大阪大学	国 13.0	2(2)	京都大学	国 17.1	2(6)	神戸大学	国 12.1
3(8)	神戸大学	国 11.8	3(1)	東京大学	国 12.9	3(13)	関西外国語大学	私 12.0
3(2)	東京大学	国 11.8	4(8)	神戸大学	国 11.6	4(22)	関西大学	私 11.9
5(18)	関西大学	私 9.3	5(12)	立命館大学	私 9.7	5(5)	東京大学	国 10.7
6(18)	大阪府立大学	公 8.2	6(43)	大阪府立大学	公 10.9	6(9)	近畿大学	私 8.3
7(15)	大阪府立大学	公 7.8	7(19)	大阪府立大学	公 8.5	7(3)	大阪大学	国 8.1
8(20)	関西外国語大学	私 7.6	7(3)	早稲田大学	私 8.5	8(8)	同志社大学	私 7.8
9(4)	早稲田大学	私 7.3	9(12)	慶應義塾大学	私 8.1	9(18)	大阪府立大学	公 6.9
10(9)	立命館大学	私 7.2	10(7)	大阪教育大学	国 7.6	10(14)	大阪府立大学	公 6.1
11(11)	慶應義塾大学	私 6.7	11(22)	関西大学	私 6.9	11(2)	関西学院大学	私 6.0
12(6)	近畿大学	私 6.6	12(86)	筑波大学	国 6.1	12(24)	京都外国語大学	私 5.7
13(7)	大阪教育大学	国 6.0	13(22)	関西学院大学	私 5.7	12(18)	武庫川女子大学	私 5.7
14(10)	関西学院大学	私 5.8	13(43)	京都工芸繊維大学	国 5.7	12(17)	早稲田大学	私 5.7
15(5)	同志社大学	私 5.5	15(6)	近畿大学	私 5.0	15(77)	和歌山大学	国 5.6

■ 自分の興味や可能性が広がる

順位	全体	区分 (%)	順位	男子	区分 (%)	順位	女子	区分 (%)
1(1)	京都大学	国 14.8	1(5)	大阪大学	国 15.4	1(1)	京都大学	国 16.1
2(2)	大阪大学	国 14.2	2(1)	京都大学	国 13.7	2(13)	関西大学	私 13.1
3(6)	近畿大学	私 11.9	3(9)	立命館大学	私 13.0	2(9)	近畿大学	私 13.1
4(4)	早稲田大学	私 11.8	4(3)	東京大学	国 11.9	4(2)	大阪大学	国 12.8
5(5)	神戸大学	国 10.9	5(3)	早稲田大学	私 11.1	5(15)	早稲田大学	私 12.6
6(14)	関西大学	私 9.9	6(7)	近畿大学	私 10.9	6(45)	神戸大学	国 11.1
7(3)	東京大学	国 9.6	7(2)	神戸大学	国 10.7	7(6)	関西外国語大学	私 9.8
8(9)	立命館大学	私 8.5	8(11)	大阪府立大学	公 7.7	8(17)	大阪府立大学	公 8.0
9(13)	大阪府立大学	公 7.9	9(35)	大阪芸術大学	私 7.4	9(18)	大阪芸術大学	私 7.6
10(16)	関西外国語大学	私 7.6	10(30)	関西学院大学	私 7.3	10(33)	甲南大学	私 7.1
11(23)	大阪芸術大学	私 7.5	11(6)	慶應義塾大学	私 7.2	10(4)	東京大学	国 7.1
12(7)	慶應義塾大学	私 6.2	12(12)	関西大学	私 6.9	10(80)	明治大学	私 7.1
13(11)	関西学院大学	私 5.8	13(98)	京都造形芸術大学	私 6.6	13(24)	京都外国語大学	私 6.6
14(120)	京都造形芸術大学	私 5.6	14(35)	関西外国語大学	私 5.7	14(21)	神戸外国語大学	公 5.8
15(15)	大阪府立大学	公 5.2	14(166)	京都工芸繊維大学	国 5.7	15(7)	同志社大学	私 5.6

■ 資格取得に有利である

■ 卒業後に社会で活躍できる

Table with 4 columns: Rank, Overall, Male, Female. Lists university names and their respective scores and ranks.

■ 将来の選択肢が増える

Table with 4 columns: Rank, Overall, Male, Female. Lists university names and their respective scores and ranks.

■ 入試方法が自分に合っている

Table with 4 columns: Rank, Overall, Male, Female. Lists university names and their respective scores and ranks.

■ 偏差値が自分に合っている

Table with 4 columns: Rank, Overall, Male, Female. Lists university names and their respective scores and ranks.

■ 学習設備や環境が整っている

Table with 4 columns: Rank, Overall, Male, Female. Lists university names and their respective scores and ranks.

■ キャンパスがきれいである

Table with 4 columns: Rank, Overall, Male, Female. Lists university names and their respective scores and ranks.

■ 教養が身につく

Table with 4 columns: Rank, Overall, Male, Female. Lists university names and their respective scores and ranks.

■ 専門分野を深く学べる

Table with 4 columns: Rank, Overall, Male, Female. Lists university names and their respective scores and ranks.

■ 寮や奨学金などが充実している

Table with 4 columns: Rank, Overall, Male, Female. Lists university names and their respective scores and ranks.

■ 学生生活が楽しめる

Table with 4 columns: Rank, Overall, Male, Female. Lists university names and their respective scores and ranks.

■ 交通の便が良い

Table with 4 columns: Rank, Overall, Male, Female. Lists university names and their respective scores and ranks.

■ 勉強するのに良い環境である

Table with 4 columns: Rank, Overall, Male, Female. Lists university names and their respective scores and ranks.

■ クラブ・サークル活動が盛んである

Table with 4 columns: Rank, Overall, Male, Female. Lists university names and their respective scores and ranks.

■ 周囲の人からの評判が良い

Table with 4 columns: Rank, Overall, Male, Female. Lists university names and their respective scores and ranks.

■ 遊びにいくのに便利な立地である

Table with 4 columns: Rank, Overall, Male, Female. Lists university names and their respective scores and ranks.

■ 学費が高くない

Table with 4 columns: Rank, Overall, Male, Female. Lists university names and their respective scores and ranks.

※()内は昨年順位。「-」は昨年調査対象外・新設校。

図表 23 [関西] 感性的価値を表すイメージ項目 2015年(各項目上位15位まで)

■ 知的な

順位	全体	区分 (%)	順位	男子	区分 (%)	順位	女子	区分 (%)
1(1)	京都大学	国 37.3	1(2)	京都大学	国 35.9	1(3)	京都大学	国 41.7
2(2)	東京大学	国 34.3	2(1)	京都大学	国 27.7	2(1)	京都大学	国 39.1
3(5)	神戸大学	国 30.6	3(5)	神戸大学	国 27.3	3(2)	大阪大学	国 34.9
4(3)	大阪大学	国 29.2	4(4)	早稲田大学	私 24.8	4(6)	神戸大学	国 34.3
5(4)	早稲田大学	私 24.0	5(3)	大阪大学	国 24.0	5(4)	慶應義塾大学	私 25.0
6(6)	慶應義塾大学	私 20.1	6(6)	慶應義塾大学	私 16.2	6(7)	早稲田大学	私 23.0
7(9)	立命館大学	私 18.0	7(15)	立命館大学	私 14.5	7(10)	立命館大学	私 22.2
8(7)	同志社大学	私 15.0	8(20)	上智大学	私 13.7	8(5)	同志社大学	私 21.1
9(11)	大阪府立大学	公 14.0	9(10)	大阪市立大学	公 12.0	9(12)	大阪府立大学	公 17.2
10(10)	大阪市立大学	公 13.3	10(9)	大阪府立大学	公 11.5	10(11)	大阪府立大学	公 14.9
11(12)	上智大学	私 13.1	10(25)	お茶の水女子大学	国 11.5	11(16)	関西大学	私 14.3
12(8)	一橋大学	私 12.4	10(7)	一橋大学	国 11.5	11(13)	明治大学	私 14.3
13(13)	関西学院大学	私 11.7	13(15)	大阪教育大学	国 9.9	13(14)	関西学院大学	私 13.7
14(14)	明治大学	私 11.5	13(25)	筑波大学	国 9.9	14(8)	一橋大学	国 13.3
15(18)	お茶の水女子大学	国 11.4	15(12)	関西学院大学	私 9.8	15(9)	上智大学	私 12.3

■ 多様な

順位	全体	区分 (%)	順位	男子	区分 (%)	順位	女子	区分 (%)
1(1)	京都大学	国 14.8	1(3)	京都大学	国 12.8	1(1)	京都大学	国 17.2
2(5)	大阪大学	国 13.3	2(5)	立命館大学	私 11.5	2(8)	近畿大学	私 16.7
3(7)	近畿大学	私 12.1	3(6)	大阪大学	国 10.6	3(3)	大阪大学	国 16.3
4(1)	東京大学	国 10.4	4(8)	慶應義塾大学	私 9.9	4(2)	東京大学	国 13.1
5(3)	早稲田大学	私 10.3	5(2)	早稲田大学	私 9.4	5(11)	神戸大学	国 12.1
6(10)	神戸大学	国 10.1	6(9)	神戸大学	国 8.3	6(6)	早稲田大学	私 11.5
7(9)	慶應義塾大学	私 8.9	7(9)	近畿大学	私 7.9	7(9)	関西大学	私 10.7
8(8)	関西大学	私 8.7	7(1)	東京大学	国 7.9	8(7)	関西学院大学	私 8.5
9(4)	立命館大学	私 8.1	9(4)	同志社大学	私 7.1	9(14)	慶應義塾大学	私 7.5
10(11)	関西学院大学	私 6.7	10(7)	関西大学	私 6.9	10(29)	明治大学	私 7.1
11(6)	同志社大学	私 5.9	11(78)	大阪市立大学	公 5.1	11(73)	武庫川女子大学	私 6.9
12(23)	大阪市立大学	公 5.4	12(24)	関西学院大学	私 4.9	12(29)	京都産業大学	私 6.0
13(18)	明治大学	私 4.9	13(88)	大阪府立大学	公 4.6	13(17)	大阪市立大学	公 5.7
14(23)	関西外国語大学	私 3.8	14(184)	阪南大学	私 3.6	14(163)	神戸親和女子大学	私 5.0
14(13)	日本大学	私 3.8	15(34)	東京工業大学	私 3.4	15(29)	畿央大学	私 4.8
			15(184)	奈良学園大学	私 3.4	15(49)	甲南大学	私 4.8
			15(218)	奈良県立医科大学	公 3.4			

■ 落ち着いた

順位	全体	区分 (%)	順位	男子	区分 (%)	順位	女子	区分 (%)
1(3)	神戸大学	国 11.5	1(2)	神戸大学	国 8.3	1(3)	東京大学	国 15.5
1(2)	東京大学	国 11.5	2(3)	東京大学	国 7.9	2(12)	神戸大学	国 15.2
3(1)	京都大学	国 8.4	3(1)	京都大学	国 7.7	3(13)	お茶の水女子大学	国 9.4
4(4)	大阪大学	国 7.4	4(183)	大阪府立大学	公 6.1	4(1)	大阪大学	国 9.3
5(10)	大阪市立大学	公 5.9	5(6)	大阪大学	国 5.8	5(7)	京都大学	国 9.2
5(62)	学習院大学	私 5.9	6(26)	学習院大学	私 5.3	6(2)	同志社大学	私 8.9
7(22)	お茶の水女子大学	国 5.6	7(9)	大阪市立大学	公 5.1	7(102)	甲南大学	私 7.1
8(5)	同志社大学	私 5.5	8(50)	滋賀大学	国 4.9	8(24)	大阪市立大学	公 6.9
9(26)	大阪府立大学	公 5.2	9(13)	立命館大学	私 4.6	9(162)	学習院大学	私 6.6
9(85)	滋賀大学	国 5.2	10(26)	京都工芸繊維大学	国 4.1	10(179)	大谷大学	私 6.5
11(39)	甲南大学	私 4.4	10(6)	京都府立大学	公 4.1	11(55)	関西大学	私 6.0
12(35)	神戸市外国語大学	公 4.3	10(131)	名古屋大学	国 4.1	11(61)	明治大学	私 6.0
12(7)	奈良女子大学	国 4.3	13(13)	大阪教育大学	国 3.8	13(35)	神戸市外国語大学	公 5.8
12(12)	立命館大学	私 4.3	13(175)	堺東山大学	私 3.8	14(3)	奈良女子大学	国 5.7
15(6)	京都府立大学	公 4.2	15(95)	奈良教育大学	国 3.6	15(124)	大阪青山大学	私 5.6
15(160)	名古屋大学	国 4.2						

■ 先進的な

順位	全体	区分 (%)	順位	男子	区分 (%)	順位	女子	区分 (%)
1(1)	京都大学	国 15.7	1(1)	京都大学	国 14.5	1(3)	東京大学	国 20.2
2(2)	東京大学	国 14.8	2(4)	大阪大学	国 12.5	2(2)	近畿大学	私 17.9
3(6)	近畿大学	私 14.7	3(6)	近畿大学	私 11.9	3(1)	京都大学	国 17.2
4(3)	大阪大学	国 13.2	4(23)	立命館大学	私 10.7	4(2)	大阪大学	国 14.0
5(7)	慶應義塾大学	私 9.4	5(3)	東京大学	国 9.9	5(7)	慶應義塾大学	私 10.0
6(5)	早稲田大学	私 8.8	6(8)	慶應義塾大学	私 9.0	5(4)	同志社大学	私 10.0
7(9)	神戸大学	国 8.2	7(2)	早稲田大学	私 8.5	7(8)	早稲田大学	私 9.2
8(14)	立命館大学	私 7.7	8(7)	神戸大学	国 7.4	8(20)	神戸大学	国 9.1
9(4)	同志社大学	私 7.5	9(35)	関西外国語大学	私 5.7	9(36)	関西大学	私 7.1
10(38)	大阪市立大学	公 5.4	10(12)	上智大学	私 5.3	10(60)	大阪市立大学	公 6.9
11(23)	関西外国語大学	私 5.1	10(5)	同志社大学	私 5.3	11(39)	神戸市外国語大学	公 5.8
12(18)	関西大学	私 4.9	12(44)	大阪市立大学	公 4.3	12(10)	関西学院大学	私 5.1
13(8)	上智大学	私 4.6	13(35)	京都府立医科大学	公 4.1	12(177)	中京大学	私 5.1
14(12)	関西学院大学	私 4.2	14(93)	京都医療科学大学	私 3.8	14(34)	青山学院大学	私 5.0
15(11)	筑波大学	国 3.8	14(93)	流通科学大学	私 3.8	15(30)	大阪電気通信大学	私 4.7
						15(14)	筑波大学	国 4.7

■ 自慢できそう

順位	全体	区分 (%)	順位	男子	区分 (%)	順位	女子	区分 (%)
1(4)	京都大学	国 46.4	1(3)	京都大学	国 40.2	1(4)	京都大学	国 54.0
2(1)	東京大学	国 34.9	2(2)	早稲田大学	私 29.9	2(1)	東京大学	国 44.0
3(2)	早稲田大学	私 34.5	3(6)	慶應義塾大学	私 27.9	3(3)	早稲田大学	私 40.2
4(3)	大阪大学	国 28.5	4(4)	大阪大学	国 26.9	4(5)	神戸大学	国 31.3
5(6)	慶應義塾大学	私 28.3	5(1)	東京大学	国 26.7	5(2)	大阪大学	国 30.2
6(5)	神戸大学	国 24.8	6(5)	神戸大学	国 19.0	6(6)	慶應義塾大学	私 28.8
7(7)	同志社大学	私 21.3	7(8)	同志社大学	私 18.6	7(7)	同志社大学	私 24.4
8(8)	関西学院大学	私 20.1	8(9)	関西学院大学	私 17.9	8(10)	関西大学	私 22.6
9(9)	立命館大学	私 15.6	9(17)	立命館大学	私 16.0	9(8)	関西学院大学	私 22.2
10(10)	関西大学	私 14.9	10(15)	上智大学	私 12.2	10(8)	立命館大学	私 15.2
11(12)	上智大学	私 11.4	11(10)	大阪府立大学	公 11.5	11(13)	大阪市立大学	公 13.8
12(11)	青山学院大学	私 11.0	12(20)	名古屋大学	国 11.4	12(19)	青山学院大学	私 11.3
13(16)	大阪市立大学	公 10.9	13(7)	青山学院大学	私 10.8	12(15)	お茶の水女子大学	国 11.3
14(13)	大阪府立大学	公 10.8	14(12)	一橋大学	国 8.8	14(16)	一橋大学	国 11.1
15(23)	名古屋大学	国 9.9	15(16)	大阪市立大学	公 8.5	15(12)	明治大学	私 10.7
15(15)	一橋大学	国 9.9						

■ のんびり

順位	全体	区分 (%)	順位	男子	区分 (%)	順位	女子	区分 (%)
1(22)	龍谷大学	私 5.0	1(13)	神戸大学	国 6.6	1(89)	関西大学	私 7.1
2(7)	神戸大学	国 4.9	2(28)	龍谷大学	私 6.1	2(206)	神戸女子大学	私 6.6
3(74)	関西大学	私 4.4	3(149)	大阪市立大学	公 4.3	3(22)	神戸市外国語大学	公 5.8
4(55)	摂南大学	私 3.9	4(6)	京都大学	国 4.3	4(206)	滋賀大学	国 5.4
4(47)	武庫川女子大学	私 3.9	5(90)	東京農業大学	私 4.1	5(7)	京都精華大学	私 5.1
6(161)	神戸女子大学	私 3.5	6(13)	京都産業大学	私 4.0	6(24)	神戸親和女子大学	私 5.0
7(6)	京都大学	国 3.4	7(182)	武庫川女子大学	私 3.8	7(11)	摂南大学	私 4.6
8(147)	滋賀大学	国 3.3	7(60)	立命館大学	私 3.8	7(73)	奈良学園大学	私 4.6
9(47)	京都産業大学	私 3.2	9(60)	神戸海星女子学院大学	私 3.6	7(1)	武庫川女子大学	私 4.6
10(10)	東京農業大学	私 3.1	9(182)	摂南大学	私 3.6	10(17)	大阪芸術大学	私 4.3
11(139)	大谷大学	私 3.0	11(182)	武庫川女子大学	私 3.4	10(11)	摂南大学	私 4.3
11(83)	相愛大学	私 3.0	12(22)	追手門学院大学	私 3.3	12(89)	青山学院大学	私 3.8
11(161)	奈良学園大学	私 3.0	12(111)	京都工芸繊維大学	国 3.3	12(159)	静岡大学	国 3.8
14(13)	大阪芸術大学	私 2.9	12(1)	杏林大学	私 3.3	13(22)	多摩美術大学	私 3.8
14(74)	大阪市立大学	公 2.9	12(105)	白目大学	私 3.3	12(89)	奈良県立大学	公 3.8
14(96)	京都工芸繊維大学	国 2.9	12(60)	森ノ宮医療大学	私 3.3	12(159)	花園大学	私 3.8
14(一)	杏林大学	私 2.9				12(49)	阪南大学	私 3.8
						12(49)	兵庫教育大学	国 3.8
						12(36)	龍谷大学	私 3.8

■ おしゃれな

順位	全体	区分 (%)	順位	男子	区分 (%)	順位	女子	区分 (%)
1(4)	慶應義塾大学	私 19.4	1(7)	慶應義塾大学	私 18.9	1(6)	慶應義塾大学	私 20.0
2(1)	関西学院大学	私 17.2	2(3)	関西学院大学	私 14.6	2(1)	関西学院大学	私 19.7
3(2)	青山学院大学	私 15.2	3(1)	青山学院大学	私 14.4	3(3)	同志社大学	私 16.7
4(3)	同志社大学	私 14.4	4(9)	神戸大学	国 12.4	4(13)	青山学院大学	私 16.3
5(7)	早稲田大学	私 12.8	4(6)	同志社大学	私 12.4	5(19)	関西大学	私 15.5
6(19)	近畿大学	私 12.0	6(22)	立命館大学	私 12.2	6(2)	同志社女子大学	私 15.0
7(10)	関西大学	私 11.0	7(2)	早稲田大学	私 12.0	7(24)	近畿大学	私 14.3
8(6)	神戸大学	国 10.4	8(22)	大阪芸術大学	私 10.7	8(20)	早稲田大学	私 13.8
9(16)	立命館大学	私 9.9	9(15)	近畿大学	私 9.9	9(3)	甲南女子大学	私 12.8
10(16)	甲南女子大学	私 9.1	9(5)	上智大学	私 9.9	10(8)	武庫川女子大学	私 12.6
11(22)	梅花女子大学	私 8.8	11(34)	桃山学院大学	私 7.1	11(11)	梅花女子大学	私 12.2
12(15)	甲南大学	私 8.7	12(4)	関西大学	私 8.7	12(4)	関西大学	国 11.3
13(13)	大阪芸術大学	私 8.3	12(8)	甲南大学	私 6.9	13(34)	甲南大学	私 10.7
14(12)	お茶の水女子大学	国 8.1	12(18)	神戸学院大学	私 6.9	14(26)	京都ノートルダム女子大学	私 9.5
15(14)	神戸学院大学	私 7.8	15(46)	京都女子大学	私 6.1	15(16)	関西外国語大学	私 8.7
						15(15)	神戸学院大学	私 8.7

■ 力強い

順位	全体	区分 (%)	順位	男子	区分 (%)	順位	女子	区分 (%)
1(2)	日本体育大学	私 13.3	1(4)	日本体育大学	私 12.4	1(2)	日本体育大学	私 14.4
2(6)	早稲田大学	私 10.8	2(23)	慶應義塾大学	私 10.8	2(34)	早稲田大学	私 11.5
3(3)	京都大学	国 9.3	3(1)	大阪体育大学	私 10.7	3(3)	大阪大学	国 9.3
4(5)	東京大学	国 8.6	4(5)	早稲田大学	私 10.3	4(4)	京都大学	国 9.2
5(1)	大阪体育大学	私 8.1	5(3)	京都大学	国 9.4	5(13)	東京大学	国 8.3
6(14)	慶應義塾大学	私 7.7	6(2)	東京大学	国 8.9	6(5)	近畿大学	私 7.1
7(3)	大阪大学	国 6.9	7(11)	神戸大学	国 6.6	6(14)	神戸大学	国 7.1
8(12)	神戸大学	国 6.8	8(7)	立命館大学	私 6.1	8(9)	関西大学	私 6.0
9(7)	近畿大学	私 6.5	9(11)	近畿大学	私 5.9	9(49)	日本大学	私 5.7
10(11)	関西大学	私 4.9	9(10)	明治大学	私 5.9	10(1)	大阪体育大学	私 5.1
11(17)	日本大学	私 4.3	11(32)	国士館大学	私 5.0	11(41)	青山学院大学	私 5.0
11(19)	明治大学	私 4.3	12(5)	大阪大学	国 4.8</			

