

18歳人口予測

大学・短期大学・専門学校進学率

地元残留率の動向

北陸版



【将来予測 2016～2027年】

▶ 18歳人口予測 P2～P4

- ・2016年29,612人→2027年25,174人(4,438人減少)。
- ・減少率が高いのは、富山県(2016年比較15.9%)。
- ・減少数が多いのは、石川県(11,393人→9,729人、1,664人減少)。

【経過推移 2006～2015年】

▶ 進学者数・進学率・残留率(現役)の推移 P5～P8

進学者数

- ・大学は、2006年12,346人→2015年12,427人(81人増加)。
- ・短期大学は、2006年2,923人→2015年2,047人(876人減少)と、30.0%減少。
- ・専門学校は、2006年5,220人→2015年4,262人(958人減少)と、18.4%減少。

進学率

- ・大学は、2006年42.0%→2015年45.7%(3.7ポイント上昇)。
- ・短期大学は、2006年9.9%→2015年7.5%(2.4ポイント低下)。
- ・専門学校は、2006年17.7%→2015年15.7%(2.0ポイント低下)。

残留率

- ・大学は、2006年26.4%→2015年31.1%(4.7ポイント上昇)。
- ・短期大学は、2006年64.4%→2015年71.6%(7.2ポイント上昇)。

▶ 北陸エリア概要(現役：県別) P9

※分析にあたって

- ① 18歳人口概算は、文部科学省学校基本調査より、以下の通り定義して算出した。(全体：平成28年度速報値、男女：平成27年度確報値)
 - ・18歳人口=3年前の中学校卒業生及び中等教育学校前期課程修了者数
 - ・中学校卒業生数=高校生+フリーター+就職者 すべて含む
- ② 表内の「年度」に属する18歳とは、その年の4月現在の高校3年生(その年度に卒業を迎える高校3年生)を指す。
- ③ 表内の「割合」とは、グラフ開始年度の値を100とおいた際の増減を示す。
- ④ 進学率とは、進学者数(大学・短期大学・専門学校×1)÷高等学校卒業生数(全日制・定時制+中等教育学校後期課程)で算出した。
- ⑤ 残留率とは、自県内の入学者数(大学・短大)のうち自県内の高校出身者数の割合を算出した。(浪人含む、ここでは進学者と表記)
- ⑥ 図表で利用している百分率(%)は小数点第2位を四捨五入しているため、四捨五入の結果、数値の和が100.0にならない場合がある。
- ⑦ 各分析の該当期間については、速報段階では数値が公表されないものもあるため、分析によっては期間が一致しない場合がある。

※1 専門学校=専修学校専門課程

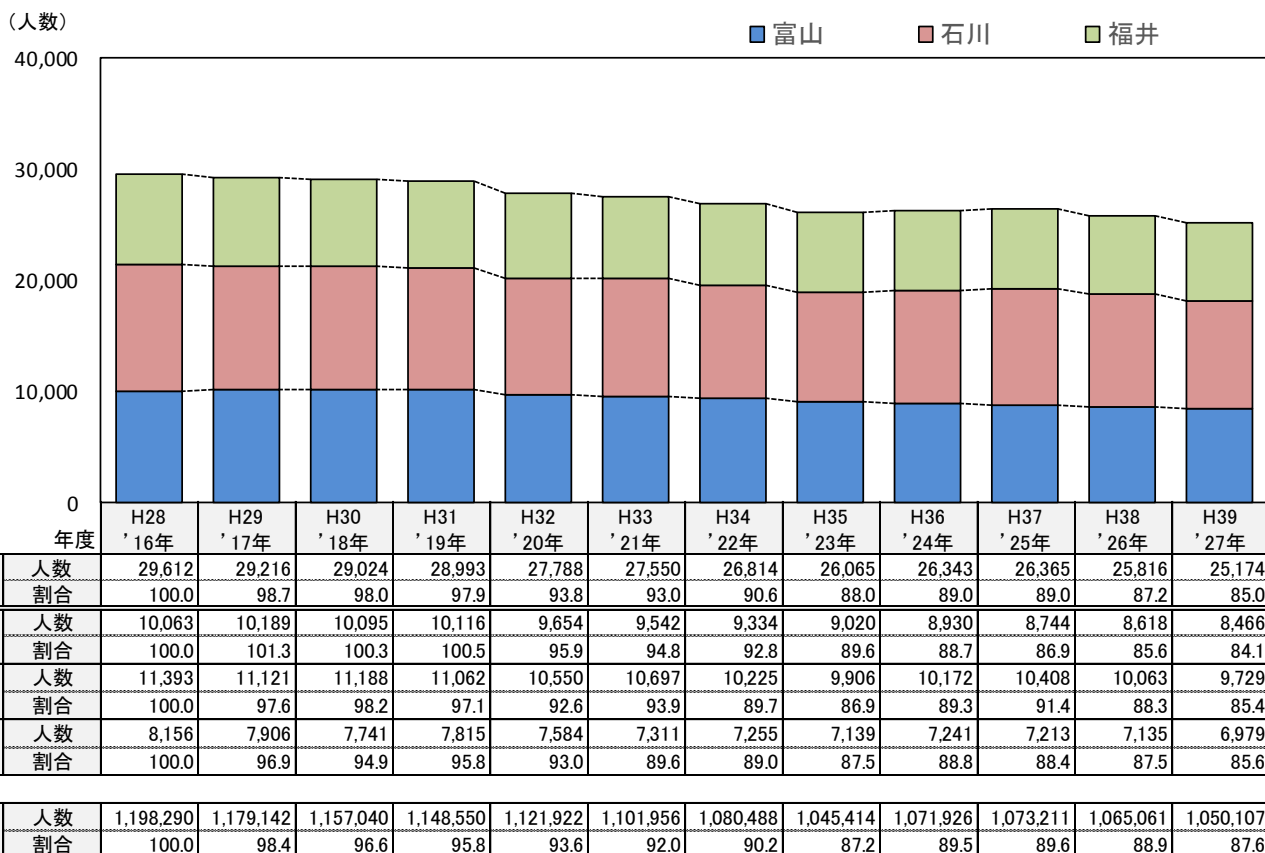
【本件に関するお問い合わせ先】

株式会社リクルートマーケティングパートナーズ リクルート進学総研
<http://souken.shingakunet.com/>

18歳人口予測(全体：北陸：2016～2027年)

■ 2016年29,612人→2027年25,174人(4,438人減少)

- ・北陸エリアは12年間で4,438人・15.0%減少し、全国の減少率12.4%を2.6ポイント上回る。
- ・2023年に26,065人まで減少した後やや持ち直すが、2026年以降再び減少に転じる。
- ・減少率が高いのは、富山県(2016年比較15.9%)。
- ・減少数が多いのは、石川県(11,393人→9,729人、1,664人減少)。

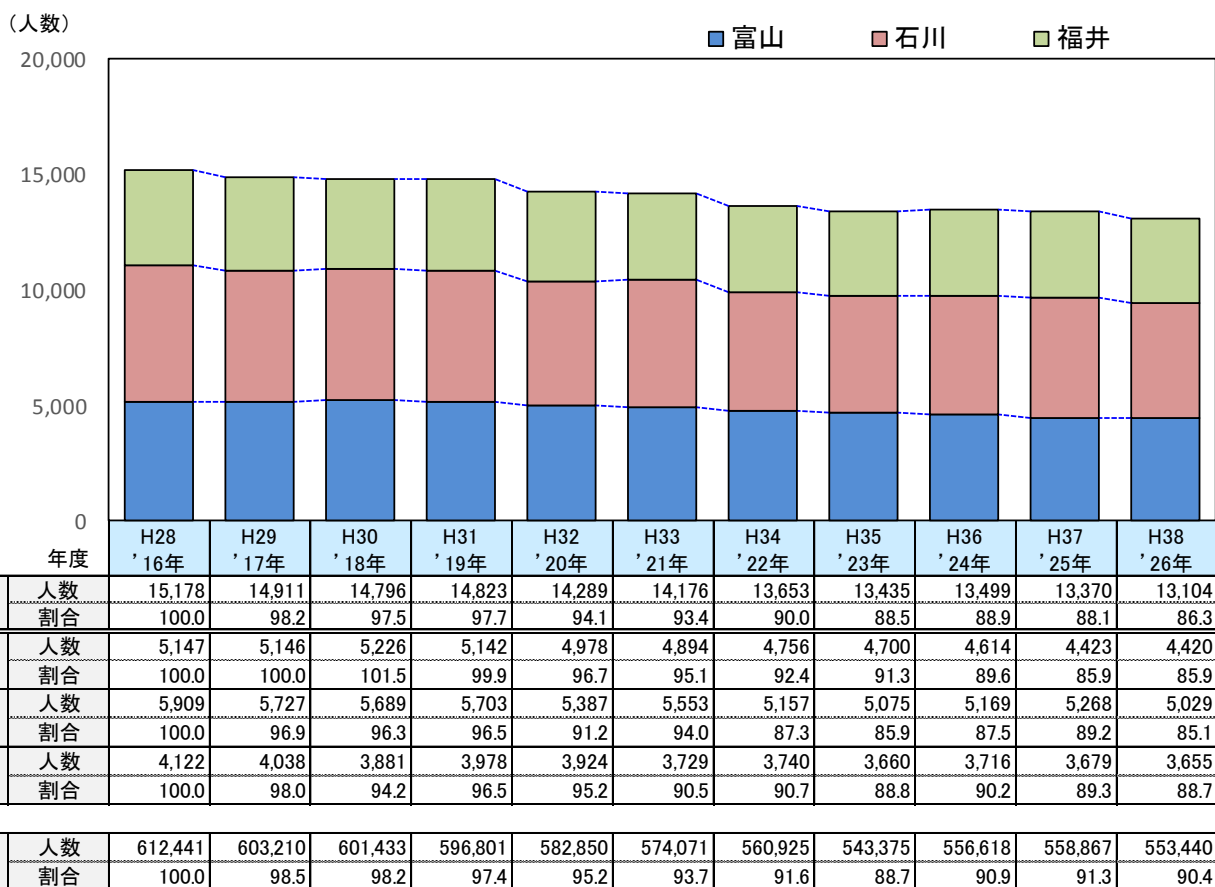


- ① 18歳人口概算は、文部科学省学校基本調査より、以下の通り定義して算出した。(全体：平成28年度速報値)
 - ・18歳人口＝3年前の中学校卒業生及び中等教育学校前期課程修了者数
 - ・中学校卒業生数＝高校生＋フリーター＋就職者 すべて含む
- ② 表内の「年度」に属する18歳とは、その年の4月現在の高校3年生(その年度に卒業を迎える高校3年生)を指す。
- ③ 表内の「割合」とは、グラフ開始年度の値を100とおいた際の増減を示す。

18歳人口予測(男子：北陸：2016～2026年)

■ 2016年15,178人→2026年13,104人(2,074人減少)

- ・男子は11年間で2,074人・13.7%減少し、全国の減少率9.6%を4.1ポイント上回る。
- ・2023年に13,435人まで減少し、翌2024年は同水準で推移するが、以降は減少に転じる。
- ・減少率が高いのは、石川県(2016年比較14.9%)。
- ・減少数が多いのも、石川県(5,909人→5,029人、880人減少)。



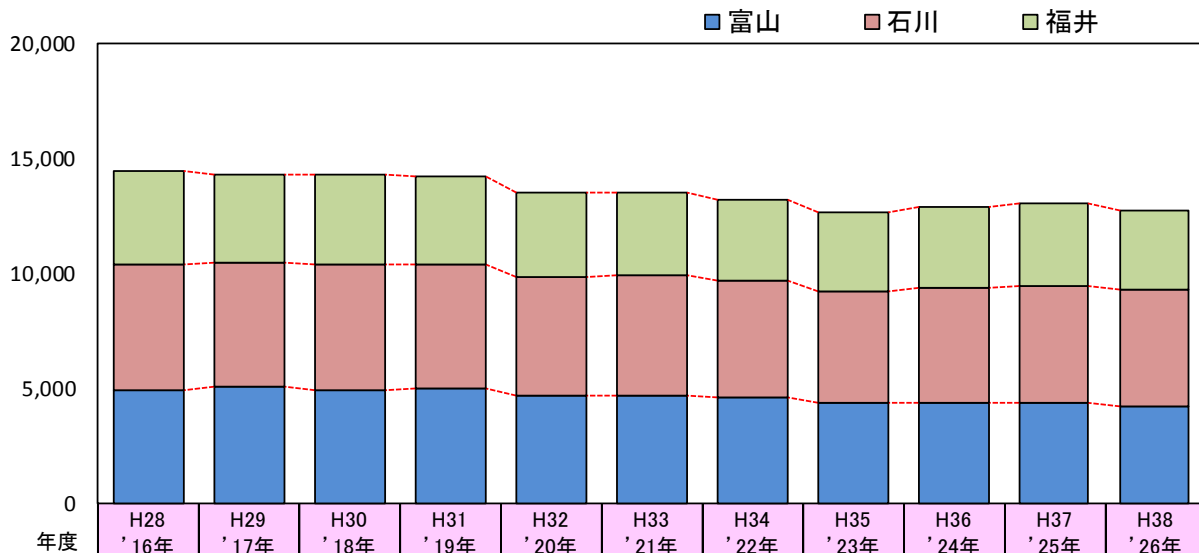
- ① 18歳人口概算は、文部科学省学校基本調査より、以下の通り定義して算出した。(男子：平成27年度確報値)
 - ・18歳人口＝3年前の中学校卒業生及び中等教育学校前期課程修了者数
 - ・中学校卒業生数＝高校生＋フリーター＋就職者 すべて含む
- ② 表内の「年度」に属する18歳とは、その年の4月現在の高校3年生(その年度に卒業を迎える高校3年生)を指す。
- ③ 表内の「割合」とは、グラフ開始年度の値を100とおいた際の増減を示す。

18歳人口予測(女子：北陸：2016～2026年)

■ 2016年14434人→2026年12,722人(1,712人減少)

- ・女子は11年間で1,712人・11.9%減少し、全国の減少率9.6%を2.3ポイント下回る。
- ・2023年に12,627人まで減少した後、2025年にかけて微増するが、2026年に減少に転じる。
- ・減少率が高いのは、富山県(2016年比較14.7%)。
- ・減少数が多いのも、富山県(4,916人→4,191人、725人減少)。

(人数)



	年度	人数	割合	H28	H29	H30	H31	H32	H33	H34	H35	H36	H37	H38
				'16年	'17年	'18年	'19年	'20年	'21年	'22年	'23年	'24年	'25年	'26年
北陸	人数	14,434		14,305	14,249	14,183	13,524	13,504	13,181	12,627	12,873	12,988	12,722	
	割合	100.0	99.1	98.7	98.3	93.7	93.6	91.3	87.5	89.2	90.0	88.1		
富山	人数	4,916	5,043	4,877	4,968	4,676	4,676	4,568	4,311	4,313	4,329	4,191		
	割合	100.0	102.6	99.2	101.1	95.1	95.1	92.9	87.7	87.7	88.1	85.3		
石川	人数	5,484	5,394	5,516	5,385	5,181	5,226	5,085	4,863	5,039	5,127	5,048		
	割合	100.0	98.4	100.6	98.2	94.5	95.3	92.7	88.7	91.9	93.5	92.0		
福井	人数	4,034	3,868	3,856	3,830	3,667	3,602	3,528	3,453	3,521	3,532	3,483		
	割合	100.0	95.9	95.6	94.9	90.9	89.3	87.5	85.6	87.3	87.6	86.3		
全国	人数	585,849	575,932	573,698	570,066	556,991	547,952	536,346	518,392	532,091	531,697	529,330		
	割合	100.0	98.3	97.9	97.3	95.1	93.5	91.6	88.5	90.8	90.8	90.4		

- ① 18歳人口概算は、文部科学省学校基本調査より、以下の通り定義して算出した。(女子：平成27年度確報値)
 - ・18歳人口＝3年前の中学校卒業生及び中等教育学校前期課程修了者数
 - ・中学校卒業生数＝高校生＋フリーター＋就職者 すべて含む
- ② 表内の「年度」に属する18歳とは、その年の4月現在の高校3年生(その年度に卒業を迎える高校3年生)を指す。
- ③ 表内の「割合」とは、グラフ開始年度の値を100とおいた際の増減を示す。

進学者数・進学率・残留率(現役：北陸：2006～2015年)

■ 10年間で大学進学率が3.7ポイント上昇、大学進学者はほぼ同水準で推移する一方、短期大学・専門学校進学者の減少が大きい(合計1,834人減少)

進学者数

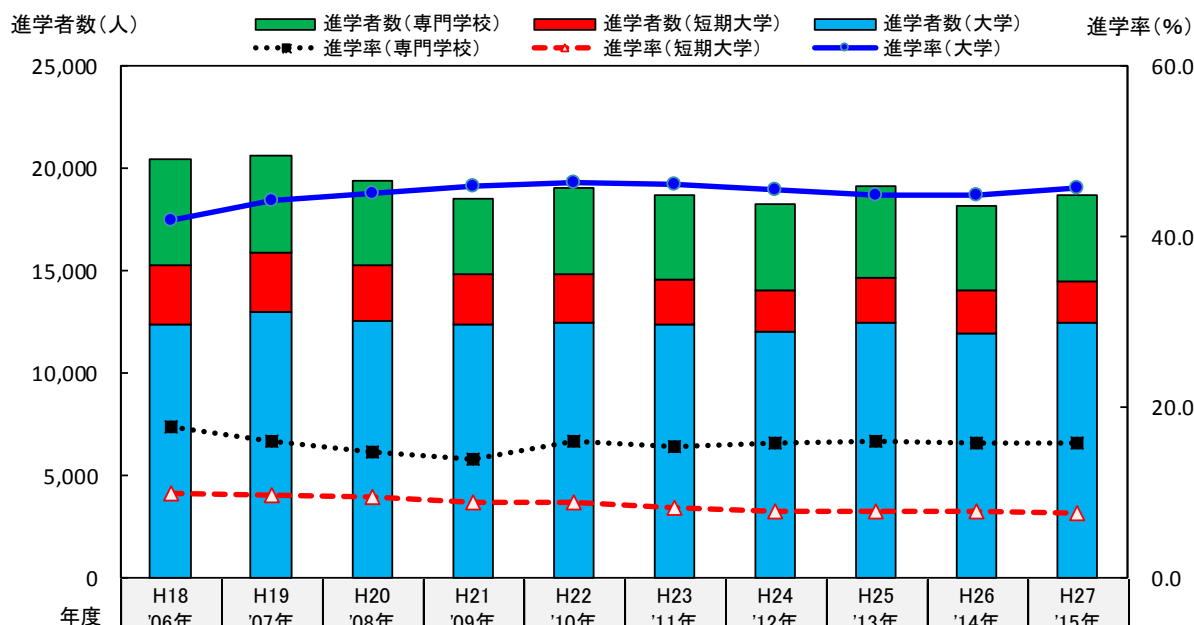
- ・ 大学は、2006年12,346人→2015年12,427人(81人増加)。
- ・ 短期大学は、2006年2,923人→2015年2,047人(876人減少)と、30.0%減少。
- ・ 専門学校は、2006年5,220人→2015年4,262人(958人減少)と、18.4%減少。

進学率

- ・ 大学は、2006年42.0%→2015年45.7%(3.7ポイント上昇)。
- ・ 短期大学は、2006年9.9%→2015年7.5%(2.4ポイント低下)。
- ・ 専門学校は、2006年17.7%→2015年15.7%(2.0ポイント低下)。

残留率

- ・ 大学は、2006年26.4%→2015年31.1%(4.7ポイント上昇)。
- ・ 短期大学は、2006年64.4%→2015年71.6%(7.2ポイント上昇)。



北陸	卒業生数		H18 '06年	H19 '07年	H20 '08年	H21 '09年	H22 '10年	H23 '11年	H24 '12年	H25 '13年	H26 '14年	H27 '15年
	卒業生数	大	学	29,412	29,441	27,917	27,004	26,839	26,780	26,415	27,861	26,682
進学者数	大	学	12,346	13,029	12,584	12,408	12,449	12,384	12,025	12,492	11,959	12,427
	短期大学		2,923	2,856	2,663	2,389	2,378	2,171	2,040	2,153	2,059	2,047
	専門学校		5,220	4,748	4,128	3,721	4,265	4,127	4,158	4,462	4,182	4,262
進学率	大	学	42.0	44.3	45.1	45.9	46.4	46.2	45.5	44.8	44.8	45.7
	短期大学		9.9	9.7	9.5	8.8	8.9	8.1	7.7	7.7	7.7	7.5
	専門学校		17.7	16.1	14.8	13.8	15.9	15.4	15.7	16.0	15.7	15.7
残留率	大	学	26.4	27.4	26.8	28.7	29.9	29.9	29.7	31.0	30.5	31.1
	短期大学		64.4	64.9	66.8	67.1	68.8	70.8	71.0	70.3	72.2	71.6

- ①卒業生数 = 高等学校全日制・定時制の卒業生数+中等教育学校後期課程の修了者数
- ②進学者数 = 卒業生数(①)のうち、大学・短期大学・専門学校に進学した数
- ③進学率 = 進学者数(②) ÷ 卒業生数(①) × 100
- ④残留率 = 各都道府県の高等学校(全日制・定時制)と中等教育学校後期課程修了者が地元の大学・短期大学に入学した割合
- ⑤専門学校 = 専修学校専門課程

■男子では、いずれの校種でも進学者が減少(合計1,322人減少)

進学者数

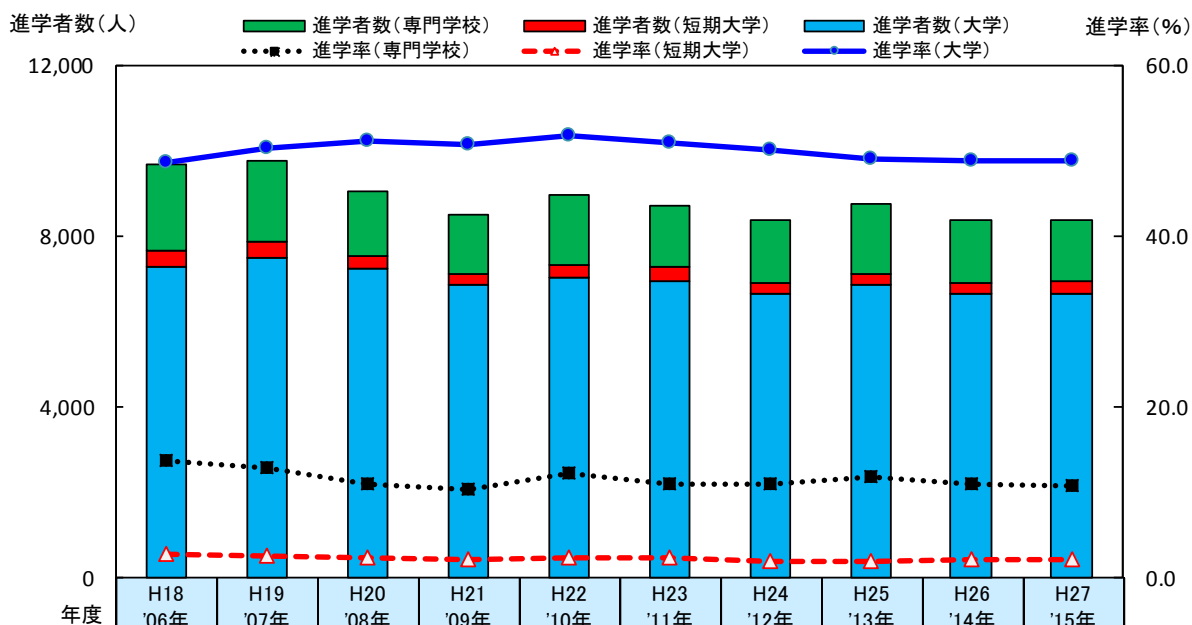
- ・大学は、2006年7,268人→2015年6,641人(627人減少)。
- ・短期大学は、2006年384人→2015年282人(102人減少)。
- ・専門学校は、2006年2,047人→2015年1,454人(593人減少)。

進学率

- ・大学は、2006年48.7%→2015年48.9%(0.2ポイント上昇)。
- ・短期大学は、2006年2.6%→2015年2.1%(0.5ポイント低下)。
- ・専門学校は、2006年13.7%→2015年10.7%(3.0ポイント低下)。

残留率

- ・大学は、2006年26.9%→2015年28.8%(1.9ポイント上昇)。
- ・短期大学は、2006年49.9%→2015年59.1%(9.2ポイント上昇)。



北陸	卒業生数		H18	H19	H20	H21	H22	H23	H24	H25	H26	H27
			'06年	'07年	'08年	'09年	'10年	'11年	'12年	'13年	'14年	'15年
進学者数	大 学		7,268	7,487	7,217	6,860	7,015	6,960	6,665	6,875	6,629	6,641
	短期大学		384	366	324	271	306	300	256	257	267	282
	専門学校		2,047	1,907	1,519	1,381	1,647	1,471	1,444	1,643	1,492	1,454
進学率	大 学		48.7	50.3	51.1	50.8	51.8	51.0	50.2	49.0	48.9	48.9
	短期大学		2.6	2.5	2.3	2.0	2.3	2.2	1.9	1.8	2.0	2.1
	専門学校		13.7	12.8	10.8	10.2	12.2	10.8	10.9	11.7	11.0	10.7
残留率	大 学		26.9	27.8	27.2	27.9	28.9	28.5	28.9	29.9	29.6	28.8
	短期大学		49.9	52.0	52.8	54.0	65.2	62.2	60.9	63.1	62.3	59.1

①卒業生数 = 高等学校全日制・定時制の卒業生数+中等教育学校後期課程の修了者数

②進学者数 = 卒業生数 (①) のうち、大学・短期大学・専門学校に進学した数

③進学率 = 進学者数 (②) ÷ 卒業生数 (①) × 100

④残留率 = 各都道府県の高等学校 (全日制・定時制) と中等教育学校後期課程修了者が地元の大学・短期大学に入学した割合

⑤専門学校 = 専修学校専門課程

進学者数・進学率・残留率(現役女子：北陸：2006～2015年)

■ 女子では、大学進学率が7.5ポイント上昇し、大学進学者も708人増加する一方、短期大学・専門学校進学者は減少(合計1,139人減少)

進学者数

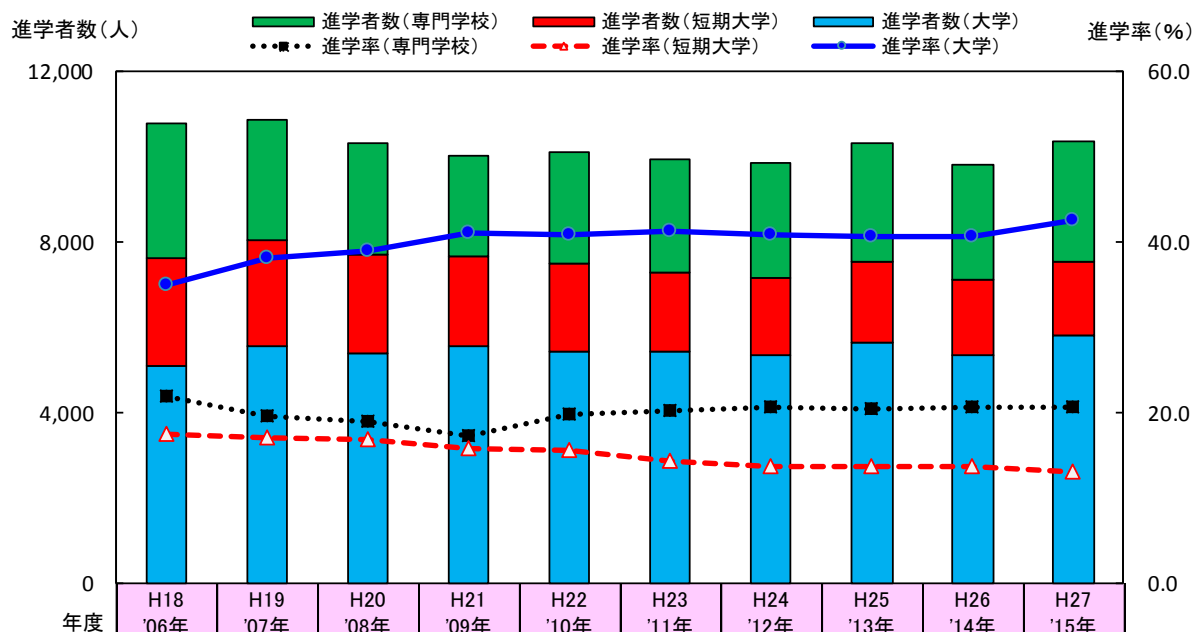
- ・ 大学は、2006年5,078人→2015年5,786人(708人増加)。
- ・ 短期大学は、2006年2,539人→2015年1,765人(774人減少)。
- ・ 専門学校は、2006年3,173人→2015年2,808人(365人減少)。

進学率

- ・ 大学は、2006年35.0%→2015年42.5%(7.5ポイント上昇)。
- ・ 短期大学は、2006年17.5%→2015年13.0%(4.5ポイント低下)。
- ・ 専門学校は、2006年21.9%→2015年20.6%(1.3ポイント低下)。

残留率

- ・ 大学は、2006年25.7%→2015年34.0%(8.3ポイント上昇)。
- ・ 短期大学は、2006年66.7%→2015年73.9%(7.2ポイント上昇)。



北陸	卒業生数		H18 '06年	H19 '07年	H20 '08年	H21 '09年	H22 '10年	H23 '11年	H24 '12年	H25 '13年	H26 '14年	H27 '15年
	卒業生数	大 学	14,492	14,566	13,800	13,504	13,296	13,134	13,151	13,819	13,125	13,603
進学者数	大 学	5,078	5,542	5,367	5,548	5,434	5,424	5,360	5,617	5,330	5,786	
	短期大学	2,539	2,490	2,339	2,118	2,072	1,871	1,784	1,896	1,792	1,765	
	専門学校	3,173	2,841	2,609	2,340	2,618	2,656	2,714	2,819	2,690	2,808	
進学率	大 学	35.0	38.0	38.9	41.1	40.9	41.3	40.8	40.6	40.6	42.5	
	短期大学	17.5	17.1	16.9	15.7	15.6	14.2	13.6	13.7	13.7	13.0	
	専門学校	21.9	19.5	18.9	17.3	19.7	20.2	20.6	20.4	20.5	20.6	
残留率	大 学	25.7	27.0	26.1	29.9	31.3	31.9	30.7	32.3	31.8	34.0	
	短期大学	66.7	66.9	69.0	69.0	69.4	72.4	72.6	71.5	73.9	73.9	

①卒業生数 = 高等学校全日制・定時制の卒業生数+中等教育学校後期課程の修了者数
 ②進学者数 = 卒業生数(①)のうち、大学・短期大学・専門学校に進学した数
 ③進学率 = 進学者数(②) ÷ 卒業生数(①) × 100
 ④残留率 = 各都道府県の高等学校(全日制・定時制)と中等教育学校後期課程修了者が地元の大学・短期大学に入学した割合
 ⑤専門学校 = 専修学校専門課程

進学者数・進学率・残留率推移(現役：県別：2006～2015年)

		年度	H18 '06年	H19 '07年	H20 '08年	H21 '09年	H22 '10年	H23 '11年	H24 '12年	H25 '13年	H26 '14年	H27 '15年
富山	卒業生数		9,955	9,942	9,320	8,986	9,041	8,926	8,791	9,556	9,106	9,365
	進学者数	大 学	4,094	4,292	4,196	4,058	4,099	4,025	3,905	4,160	3,984	4,086
		短期大学	934	954	820	745	798	730	699	780	659	710
		専門学校	1,853	1,763	1,454	1,408	1,588	1,506	1,486	1,724	1,627	1,668
	進学率	大 学	41.1	43.2	45.0	45.2	45.3	45.1	44.4	43.5	43.8	43.6
		短期大学	9.4	9.6	8.8	8.3	8.8	8.2	8.0	8.2	7.2	7.6
		専門学校	18.6	17.7	15.6	15.7	17.6	16.9	16.9	18.0	17.9	17.8
	残留率	大 学	18.4	18.4	18.2	19.4	19.5	19.6	19.1	17.4	18.2	19.2
		短期大学	55.3	54.4	57.8	58.4	60.6	63.9	65.3	62.1	64.8	65.3
石川	卒業生数		11,077	11,226	10,590	10,249	10,241	10,283	10,118	10,529	10,093	10,314
	進学者数	大 学	4,602	5,007	4,715	4,683	4,737	4,788	4,618	4,899	4,665	4,847
		短期大学	1,105	1,075	1,020	940	886	806	761	735	759	717
		専門学校	1,922	1,710	1,511	1,263	1,539	1,498	1,490	1,549	1,438	1,512
	進学率	大 学	41.5	44.6	44.5	45.7	46.3	46.6	45.6	46.5	46.2	47.0
		短期大学	10.0	9.6	9.6	9.2	8.7	7.8	7.5	7.0	7.5	7.0
		専門学校	17.4	15.2	14.3	12.3	15.0	14.6	14.7	14.7	14.2	14.7
	残留率	大 学	34.4	36.5	36.5	38.2	39.6	39.7	40.3	43.2	41.9	42.9
		短期大学	75.0	75.6	76.3	78.3	79.3	78.4	78.8	79.3	82.9	79.8
福井	卒業生数		8,380	8,273	8,007	7,769	7,557	7,571	7,506	7,776	7,483	7,503
	進学者数	大 学	3,650	3,730	3,673	3,667	3,613	3,571	3,502	3,433	3,310	3,494
		短期大学	884	827	823	704	694	635	580	638	641	620
		専門学校	1,445	1,275	1,163	1,050	1,138	1,123	1,182	1,189	1,117	1,082
	進学率	大 学	43.6	45.1	45.9	47.2	47.8	47.2	46.7	44.1	44.2	46.6
		短期大学	10.5	10.0	10.3	9.1	9.2	8.4	7.7	8.2	8.6	8.3
		専門学校	17.2	15.4	14.5	13.5	15.1	14.8	15.7	15.3	14.9	14.4
	残留率	大 学	25.4	25.6	24.1	26.8	29.1	28.4	27.6	29.8	29.4	28.7
		短期大学	60.8	63.2	64.1	61.7	65.4	69.3	67.8	69.9	67.4	69.4

①卒業生数 = 高等学校全日制・定時制の卒業生数+中等教育学校後期課程の修了者数

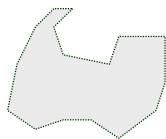
②進学者数 = 卒業生数 (①) のうち、大学・短期大学・専門学校に進学した数

③進学率 = 進学者数 (②) ÷ 卒業生数 (①) × 100

④残留率 = 各都道府県高等学校 (全日制・定時制) と中等教育学校後期課程修了者が地元の大学・短期大学に入学した割合

⑤専門学校 = 専修学校専門課程

富山県



学校数

大学 5(国1・公1・私3)/短期大学 2(私2)/専門学校 27(公6・私21)

卒業生数

9,955人→9,365人(590人減少)

進学者数

大学 4,094人→4,086人(8人減少)/短期大学 934人→710人(224人減少)
 専門学校 1,853人→1,668人(185人減少)

進学率

大学 41.1%→43.6%(2.5ポイント上昇)/短期大学 9.4%→7.6%(1.8ポイント低下)
 専門学校 18.6%→17.8%(0.8ポイント低下)

残留率

大学18.4%→19.2%(0.8ポイント上昇)/短期大学55.3%→65.3%(10.0ポイント上昇)

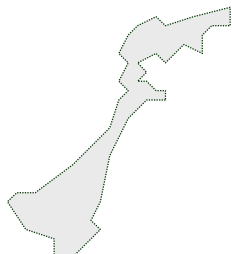
進学流出先

大学 1位石川県(823人)、2位東京都(653人)、3位愛知県(390人)
 短期大学 1位石川県(100人)、2位岐阜県(29人)、3位東京都(22人)

進学流入元

大学 1位石川県(360人)、2位愛知県(244人)、3位長野県(144人)
 短期大学 1位石川県(14人)、2位新潟県(7人)、3位長野県(4人)

石川県



学校数

大学 12(国2・公3・私7)/短期大学 5(私5)/専門学校 33(公3・私30)

卒業生数

11,077人→10,314人(763人減少)

進学者数

大学 4,602人→4,847人(245人増加)/短期大学 1,105人→717人(388人減少)
 専門学校 1,922人→1,512人(410人減少)

進学率

大学 41.5%→47.0%(5.5ポイント上昇)/短期大学 10.0%→7.0%(3.0ポイント低下)
 専門学校 17.4%→14.7%(2.7ポイント低下)

残留率

大学 34.4%→42.9%(8.5ポイント上昇)/短期大学 75.0%→79.8%(4.8ポイント上昇)

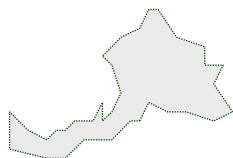
進学流出先

大学 1位東京都(480人)、2位京都府(395人)、3位富山県(360人)
 短期大学 1位岐阜県(36人)、2位東京都(22人)、3位大阪府(15人)

進学流入元

大学 1位富山県(823人)、2位福井県(342人)、3位新潟県(269人)
 短期大学 1位富山県(100人)、2位福井県(27人)、3位新潟県(7人)

福井県



学校数

大学 5(国1・公2・私2)/短期大学 2(私2)/専門学校 19(公3・私16)

卒業生数

8,380人→7,503人(877人減少)

進学者数

大学 3,650人→3,494人(156人減少)/短期大学 884人→620人(264人減少)
 専門学校 1,445人→1,082人(363人減少)

進学率

大学 43.6%→46.6%(3.0ポイント上昇)/短期大学 10.5%→8.3%(2.2ポイント低下)
 専門学校 17.2%→14.4%(2.8ポイント低下)

残留率

大学 25.4%→28.7%(3.3ポイント上昇)/短期大学 60.8%→69.4%(8.6ポイント上昇)

進学流出先

大学 1位京都府(411人)、2位石川県(342人)、3位愛知県(335人)
 短期大学 1位京都府(51人)、2位石川県(27人)、3位岐阜県・大阪府(25人)

進学流入元

大学 1位愛知県(238人)、2位石川県(144人)、3位富山県(110人)
 短期大学 1位石川県(11人)、2位富山県(5人)、3位北海道・京都府(2人)