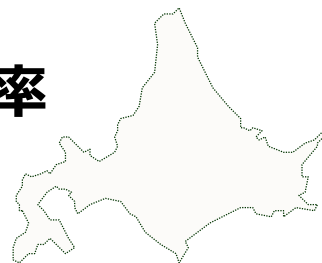


18歳人口予測 大学・短期大学・専門学校進学率 地元残留率の動向 北海道版



【将来予測 2017～2028年】

▶ 18歳人口予測 P2～P4

・2017年45,961人→2028年40,098人(5,863人減少)。

【経過推移 2007～2016年】

▶ 進学者数・進学率・残留率(現役)の推移 P5～P7

進学者数

- ・大学は、2007年16,294人→2016年16,206人(88人減少)と、0.5%減少。
- ・短期大学は、2007年3,088人→2016年2,256人(832人減少)と、26.9%減少。
- ・専門学校は、2007年11,554人→2016年9,585人(1,969人減少)と、17.0%減少。

進学率

- ・大学は、2007年31.9%→2016年37.8%(5.9ポイント上昇)。
- ・短期大学は、2007年6.1%→2016年5.3%(0.8ポイント低下)。
- ・専門学校は、2007年22.7%→2016年22.3%(0.4ポイント低下)。

残留率

- ・大学は、2007年71.6%→2016年67.1%(4.5ポイント低下)。
- ・短期大学は、2007年89.5%→2016年88.3%(1.2ポイント低下)。

▶ 北海道エリア概要(現役) P8

※分析にあたって

- ① 18歳人口概算は、文部科学省学校基本調査より、以下の通り定義して算出した。(全体：平成29年度速報値、男女：平成28年度確報値※1)
 - ・18歳人口=3年前の中学校卒業生及び中等教育学校前期課程修了者数。予測値として中学校及び中等教育学校・小学校の生徒数とした。
 - ・中学校卒業生数=高校生+フリーター+就職者 すべて含む
- ② 表内の「年度」に属する18歳とは、その年の4月現在の高校3年生(その年度に卒業を迎える高校3年生)を指す。
- ③ 表内の「割合」とは、グラフ開始年度の値を100とおいた際の増減を示す。
- ④ 進学率とは、高等学校卒業生数(全日制・定時制+中等教育学校後期課程)÷進学者数(大学・短期大学・専門学校※2)で算出した。
- ⑤ 残留率とは、地元の高等学校卒業生数(全日制・定時制+中等教育学校後期課程)÷地元の大学・短大の進学者数で算出した。(既卒含)
- ⑥ 図表で利用している百分率(%)は小数点第2位を四捨五入しているため、四捨五入の結果、数値の和が100.0にならない場合がある。
- ⑦ 各分析の該当期間については、速報段階では数値が公表されないものもあるため、分析によっては期間が一致しない場合がある。

※1 平成29年速報値では都道府県別に公表されないため、男女は「平成28年度確報値」とした ※2 専門学校=専修学校専門課程

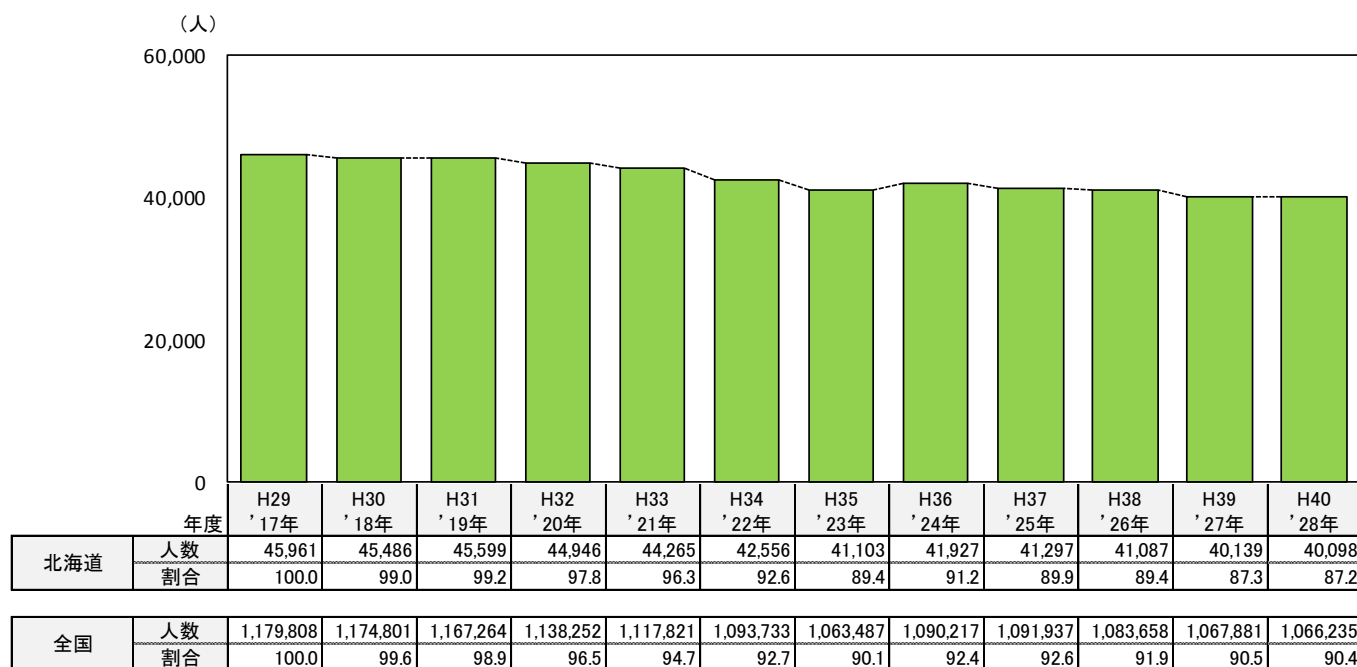
【本件に関するお問い合わせ先】

株式会社リクルートマーケティングパートナーズ リクルート進学総研
<http://souken.shingakunet.com/>

18歳人口予測(全体：北海道：2017～2028年)

■ 2017年45,961人→2028年40,098人(5,863人減少)

- ・北海道は12年間で5,863人・12.8%減少し、全国の減少率9.6%を3.2ポイント上回る。
- ・2023年に41,103人まで減少した後、2024年に824人増加。
- ・2025年から再び減少に転じ、2028年に40,098人となる。

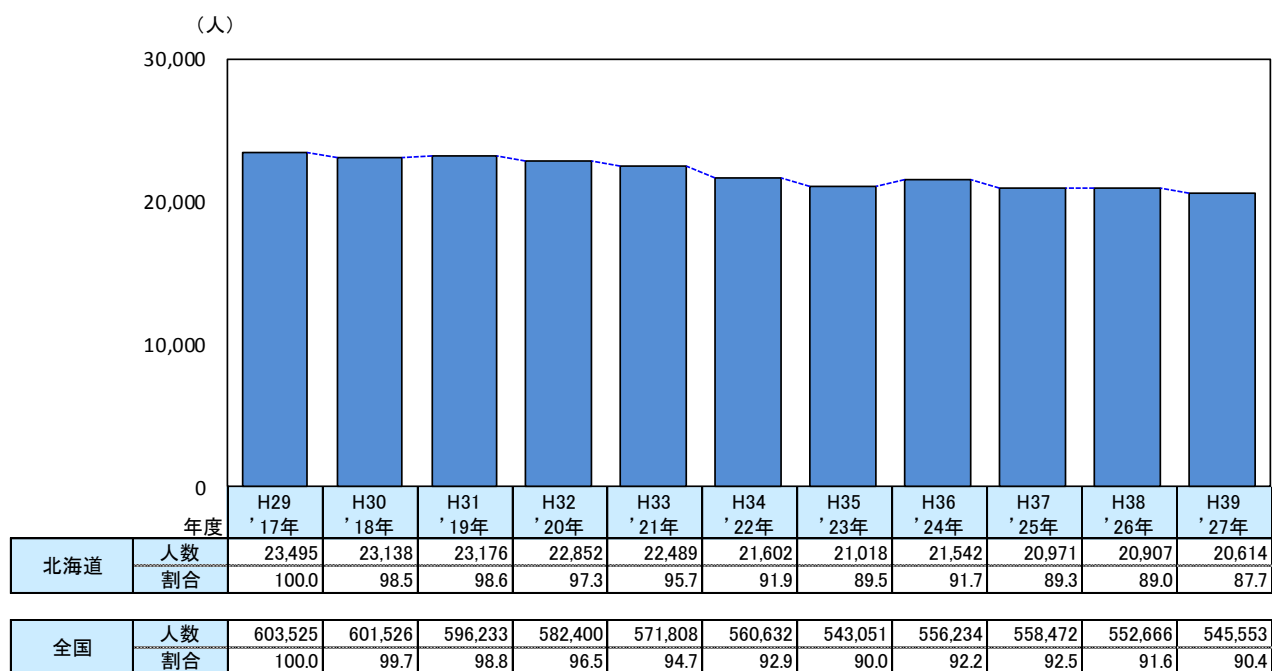


- ① 18歳人口概算は、文部科学省学校基本調査より、以下の通り定義して算出した。(全体：平成29年度速報値)
 ・18歳人口＝3年前の中学校卒業生及び中等教育学校前期課程修了者数。
 それ以外は予測値として中学校及び中等教育学校・小学校の生徒数とした。
- ② 表内の「年度」に属する18歳とは、その年の4月現在の高校3年生(その年度に卒業を迎える高校3年生)を指す。
- ③ 表内の「割合」とは、グラフ開始年度の値を100とおいた際の増減を示す。

18歳人口予測(男子：北海道：2017～2027年)

■ 2017年23,495人→2027年20,614人(2,881人減少)

- ・ 男子は11年間で2,881人・12.3%減少し、全国の減少率9.6%を2.7ポイント上回る。
- ・ 2023年に21,018人まで減少し、2024年に524人増加するが、2025年に再び571人減少。
- ・ 2026年までは同水準で推移した後、2027年に減少して20,614人となる。

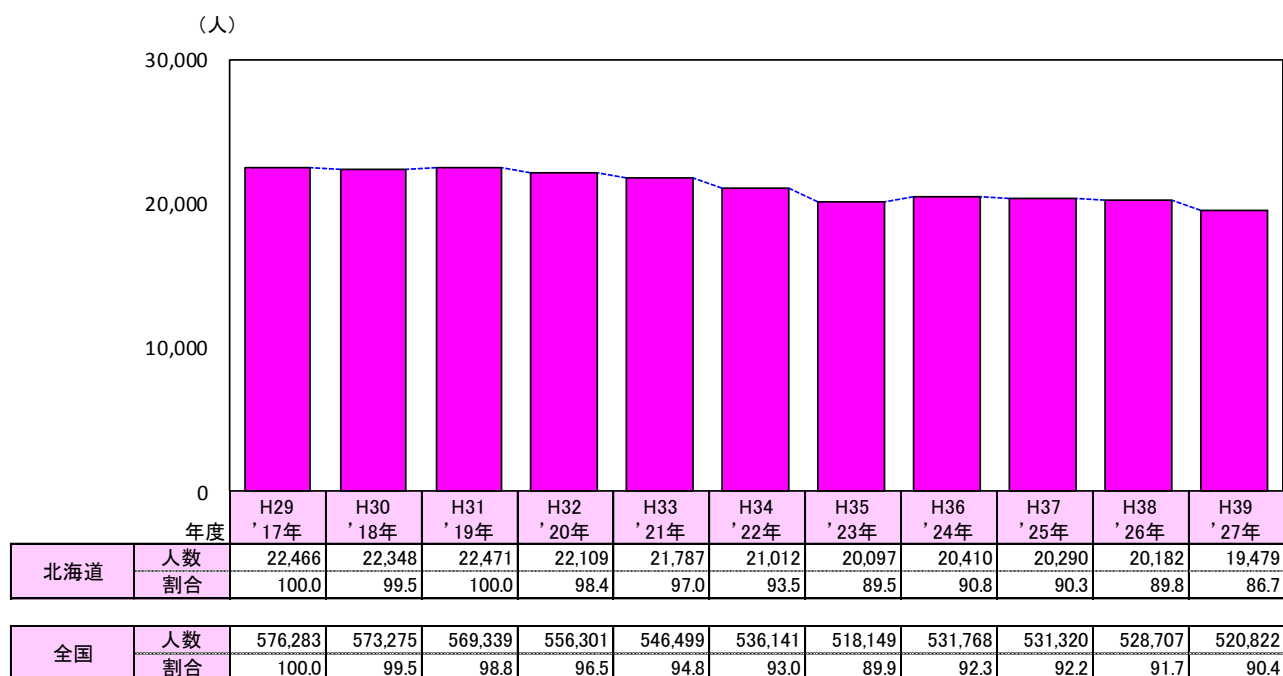


- ① 18歳人口概算は、文部科学省学校基本調査より、以下の通り定義して算出した。(男子：平成28年度確報値)
 ・ 18歳人口 = 3年前の中学校卒業生及び中等教育学校前期課程修了者数
 予測値として中学校及び中等教育学校・小学校の生徒数とした。
- ② 表内の「年度」に属する18歳とは、その年の4月現在の高校3年生(その年度に卒業を迎える高校3年生)を指す。
- ③ 表内の「割合」とは、グラフ開始年度の値を100とおいた際の増減を示す。

18歳人口予測(女子：北海道：2017～2027年)

■ 2017年22,466人→2027年19,479人(2,987人減少)

- ・ 女子は11年間で2,987人・13.3%減少し、全国の減少率9.6%を3.7ポイント上回る。
- ・ 2023年に20,097人まで減少し、2024年に313人増加。
- ・ 2025年に再び減少に転じ、2027年に19,479人となる。



- ① 18歳人口概算は、文部科学省学校基本調査より、以下の通り定義して算出した。(女子：平成28年度確報値)
 ・ 18歳人口＝3年前の中学校卒業生及び中等教育学校前期課程修了者数
 それ以外は予測値として中学校及び中等教育学校・小学校の生徒数とした。
- ② 表内の「年度」に属する18歳とは、その年の4月現在の高校3年生(その年度に卒業を迎える高校3年生)を指す。
- ③ 表内の「割合」とは、グラフ開始年度の値を100とおいた際の増減を示す。

進学者数・進学率・残留率(現役：北海道：2007～2016年)

■ 10年間で大学進学率が5.9ポイント上昇しているが、進学者はすべての校種で減少(合計2,889人減少)

進学者数

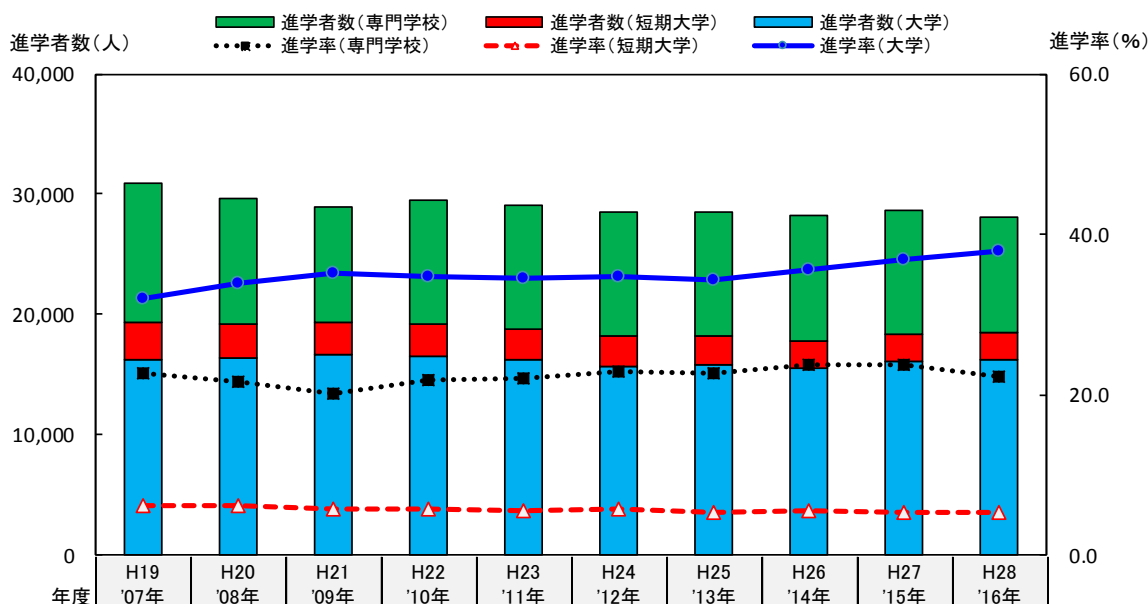
- ・ 大学は、2007年16,294人→2016年16,206人(88人減少)と、0.5%減少。
- ・ 短期大学は、2007年3,088人→2016年2,256人(832人減少)と、26.9%減少。
- ・ 専門学校は、2007年11,554人→2016年9,585人(1,969人減少)と、17.0%減少。

進学率

- ・ 大学は、2007年31.9%→2016年37.8%(5.9ポイント上昇)。
- ・ 短期大学は、2007年6.1%→2016年5.3%(0.8ポイント低下)。
- ・ 専門学校は、2007年22.7%→2016年22.3%(0.4ポイント低下)。

残留率

- ・ 大学は、2007年71.6%→2016年67.1%(4.5ポイント低下)。
- ・ 短期大学は、2007年89.5%→2016年88.3%(1.2ポイント低下)。



北海道	卒業者数		H19	H20	H21	H22	H23	H24	H25	H26	H27	H28
			'07年	'08年	'09年	'10年	'11年	'12年	'13年	'14年	'15年	'16年
進学者数	大 学		16,294	16,319	16,604	16,468	16,163	15,627	15,737	15,480	16,042	16,206
	短期大学		3,088	2,924	2,754	2,747	2,580	2,580	2,422	2,333	2,315	2,256
	専門学校		11,554	10,352	9,530	10,354	10,335	10,253	10,425	10,385	10,350	9,585
進学率	大 学		31.9	33.9	35.1	34.8	34.6	34.8	34.3	35.5	36.8	37.8
	短期大学		6.1	6.1	5.8	5.8	5.5	5.7	5.3	5.4	5.3	5.3
	専門学校		22.7	21.5	20.2	21.9	22.1	22.8	22.7	23.8	23.7	22.3
残留率	大 学		71.6	71.0	70.1	71.5	69.4	69.7	69.2	68.4	68.3	67.1
	短期大学		89.5	89.1	89.6	88.2	88.8	87.9	89.1	89.5	88.6	88.3

①卒業者数=高等学校全日制・定時制の卒業者数+中等教育学校後期課程の修了者数

②進学者数=卒業者数(①)のうち、大学・短期大学・専門学校(※)に進学した数

③進学率 = 進学者数(②) ÷ 卒業者数(①) × 100

④残留率 = 地元高等学校卒業者が、地元の大学・短期大学に進学(入学)した割合(既卒者含)

地元の高等学校卒業者数(全日制・定時制+中等教育学校後期課程) ÷ 地元の大学・短大の進学者数

※専門学校=専修学校専門課程

進学者数・進学率・残留率(現役男子：北海道：2007～2016年)

■男子では、進学率は大学のみ3.6ポイント上昇(38.6%→42.2%)する一方、進学者は全校種で減少(合計2,360人減少)

進学者数

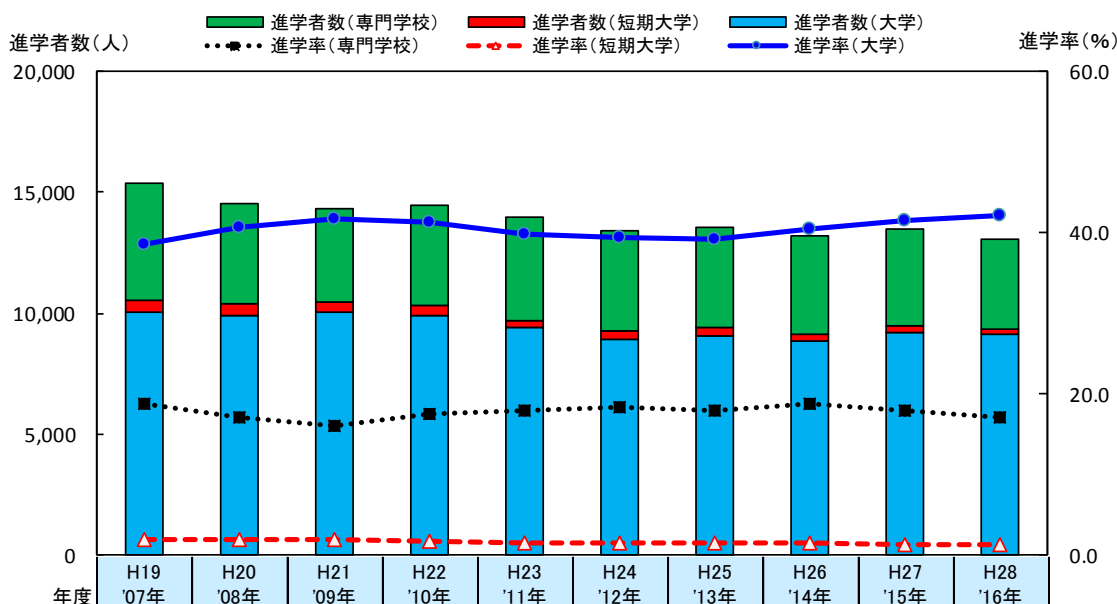
- ・大学は、2007年10,028人→2016年9,096人(932人減少)。
- ・短期大学は、2007年492人→2016年263人(229人減少)。
- ・専門学校は、2007年4,871人→2016年3,672人(1,199人減少)。

進学率

- ・大学は、2007年38.6%→2016年42.2%(3.6ポイント上昇)。
- ・短期大学は、2007年1.9%→2016年1.2%(0.7ポイント低下)。
- ・専門学校は、2007年18.7%→2016年17.0%(1.7ポイント低下)。

残留率

- ・大学は、2007年71.3%→2016年66.1%(5.2ポイント低下)。
- ・短期大学は、2007年90.4%→2016年84.3%(6.1ポイント低下)。



北海道	卒業生数		年度									
	H19 '07年	H20 '08年	H21 '09年	H22 '10年	H23 '11年	H24 '12年	H25 '13年	H26 '14年	H27 '15年	H28 '16年		
進学者数	大 学	10,028	9,923	10,032	9,927	9,379	8,925	9,087	8,824	9,212	9,096	
	短期大学	492	453	426	398	326	338	319	309	275	263	
	専門学校	4,871	4,187	3,838	4,170	4,249	4,142	4,166	4,079	3,986	3,672	
進学率	大 学	38.6	40.6	41.7	41.4	39.8	39.4	39.3	40.5	41.5	42.2	
	短期大学	1.9	1.9	1.8	1.7	1.4	1.5	1.4	1.4	1.2	1.2	
	専門学校	18.7	17.1	16.0	17.4	18.0	18.3	18.0	18.7	18.0	17.0	
残留率	大 学	71.3	70.8	69.9	71.4	68.2	67.8	68.5	67.1	67.5	66.1	
	短期大学	90.4	87.9	88.1	87.4	86.8	86.5	85.5	89.3	83.7	84.3	

- ①卒業生数 = 高等学校全日制・定時制の卒業生数+中等教育学校後期課程の修了者数
 - ②進学者数 = 卒業生数(①)のうち、大学・短期大学・専門学校(※)に進学した数
 - ③進学率 = 進学者数(②) ÷ 卒業生数(①) × 100
 - ④残留率 = 地元高等学校卒業生が、地元の大学・短期大学に進学(入学)した割合(既卒者含)
 地元の高等学校卒業生数(全日制・定時制+中等教育学校後期課程) ÷ 地元の大学・短大の進学者数
- ※専門学校 = 専修学校専門課程

進学者数・進学率・残留率(現役女子：北海道：2007～2016年)

■ 女子では、大学進学率が8.2ポイント上昇し、進学者数も844人増加する一方、短期大学・専門学校は進学者が減少(合計1,373人減少)

進学者数

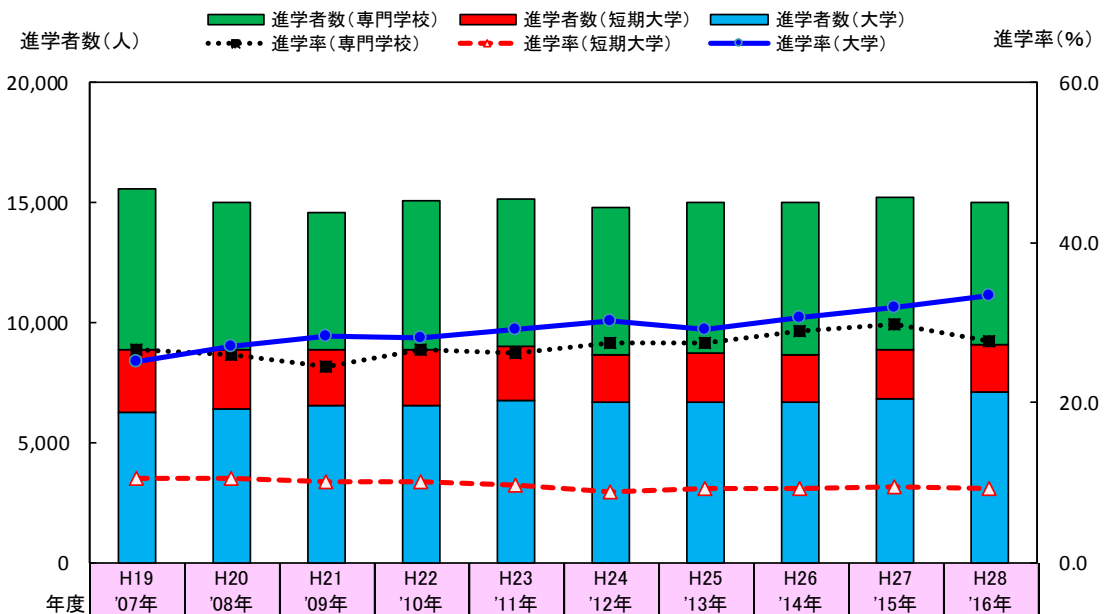
- ・ 大学は、2007年6,266人→2016年7,110人(844人増加)。
- ・ 短期大学は、2007年2,596人→2016年1,993人(603人減少)。
- ・ 専門学校は、2007年6,683人→2016年5,913人(770人減少)。

進学率

- ・ 大学は、2007年25.1%→2016年33.3%(8.2ポイント上昇)。
- ・ 短期大学は、2007年10.4%→2016年9.3%(1.1ポイント低下)。
- ・ 専門学校は、2007年26.7%→2016年27.7%(1.0ポイント上昇)。

残留率

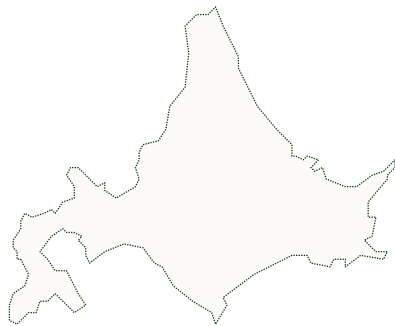
- ・ 大学は、2007年72.2%→2016年68.4%(3.8ポイント低下)。
- ・ 短期大学は、2007年89.3%→2016年88.9%(0.4ポイント低下)。



北海道	卒業生数		25,006	23,723	23,242	23,329	23,212	22,247	22,785	21,786	21,458	21,358
	進学者数	大 学	6,266	6,396	6,572	6,541	6,784	6,702	6,650	6,656	6,830	7,110
	短期大学	2,596	2,471	2,328	2,349	2,254	1,986	2,103	2,024	2,040	1,993	
	専門学校	6,683	6,165	5,692	6,184	6,086	6,111	6,259	6,306	6,364	5,913	
進学率	大 学	25.1	27.0	28.3	28.0	29.2	30.1	29.2	30.6	31.8	33.3	
	短期大学	10.4	10.4	10.0	10.1	9.7	8.9	9.2	9.3	9.5	9.3	
	専門学校	26.7	26.0	24.5	26.5	26.2	27.5	27.5	28.9	29.7	27.7	
残留率	大 学	72.2	71.4	70.6	71.5	71.2	72.5	70.3	70.3	69.3	68.4	
	短期大学	89.3	89.3	89.9	88.3	89.2	88.2	89.7	89.5	89.4	88.9	

①卒業生数 = 高等学校全日制・定時制の卒業生数+中等教育学校後期課程の修了者数
 ②進学者数 = 卒業生数(①)のうち、大学・短期大学・専門学校(※)に進学した数
 ③進学率 = 進学者数(②)÷卒業生数(①)×100
 ④残留率 = 地元高等学校卒業生が、地元の大学・短期大学に進学(入学)した割合(既卒者含)
 地元高等学校卒業生数(全日制・定時制+中等教育学校後期課程)÷地元の大学・短大の進学者数
 ※専門学校 = 専修学校専門課程

北海道



学校数

大学 37(国7・公5・私25)／短期大学 17(公1・私16)／専門学校 154(国1・公16・私137)

卒業生数

51,010人→42,908人(8,102人減少)

進学者数

大学16,294人→16,206人(88人減少)／短期大学3,088人→2,256人(832人減少)

専門学校11,554人→9,585人(1,969人減少)

進学率

大学31.9%→37.8%(5.9ポイント上昇)／短期大学6.1%→5.3%(0.8ポイント低下)

専門学校22.7%→22.3%(0.4ポイント低下)

残留率

大学71.6%→67.1%(4.5ポイント低下)／短期大学89.5%→88.3%(1.2ポイント低下)

進学流出先

大学 1位東京都(2,090人)、2位神奈川県(665人)、3位青森県(483人)

短期大学 1位東京都(74人)、2位神奈川県(28人)、3位大阪府(19人)

進学流入元

大学 1位東京都(562人)、2位青森県(350人)、3位神奈川県(289人)

短期大学 1位東京都(61人)、2位神奈川県(51人)、3位青森県(41人)