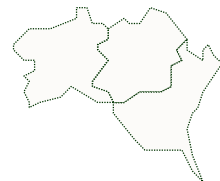


18歳人口予測 大学・短期大学・専門学校進学率 地元残留率の動向 北関東版



【将来予測 2017～2028年】

▶ 18歳人口予測 P2～P4

- ・ 2017年66,753人→2028年56,931人(9,822人減少)。
- ・ 減少率が高いのは、群馬県(2017年比較16.8%)。
- ・ 減少数が多いのは、茨城県(28,655人→24,205人、4,450人減少)。

【経過推移 2007～2016年】

▶ 進学者数・進学率・残留率(現役)の推移 P5～P8

進学者数

- ・ 大学は、2007年29,848人→2016年28,900人(948人減少)と、3.2%減少。
- ・ 短期大学は、2007年4,044人→2016年2,531人(1,513人減少)と、37.4%減少
- ・ 専門学校は、2007年12,513人→2016年10,633人(1,880人減少)と、15.0%減少。

進学率

- ・ 大学は、2007年43.9%→2016年47.6%(3.7ポイント上昇)。
- ・ 短期大学は、2007年5.9%→2016年4.2%(1.7ポイント低下)。
- ・ 専門学校は、2007年18.4%→2016年17.5%(0.9ポイント低下)。

残留率

- ・ 大学は、2007年21.1%→2016年22.7%(1.6ポイント上昇)。
- ・ 短期大学は、2007年57.9%→2016年63.8%(5.9ポイント上昇)。

▶ 北関東エリア概要(現役：県別) P9

※分析にあたって

- ① 18歳人口概算は、文部科学省学校基本調査より、以下の通り定義して算出した。(全体：平成29年度速報値、男女：平成28年度確報値※1)
 - ・ 18歳人口=3年前の中学校卒業生及び中等教育学校前期課程修了者数。予測値として中学校及び中等教育学校・小学校の生徒数とした。
 - ・ 中学校卒業生数=高校生+フリーター+就職者 すべて含む
 - ② 表内の「年度」に属する18歳とは、その年の4月現在の高校3年生(その年度に卒業を迎える高校3年生)を指す。
 - ③ 表内の「割合」とは、グラフ開始年度の値を100とおいた際の増減を示す。
 - ④ 進学率とは、高等学校卒業生数(全日制・定時制+中等教育学校後期課程)÷進学者数(大学・短期大学・専門学校※2)で算出した。
 - ⑤ 残留率とは、地元の高等学校卒業生数(全日制・定時制+中等教育学校後期課程)÷地元の大学・短大の進学者数で算出した。(既卒含)
 - ⑥ 図表で利用している百分率(%)は小数点第2位を四捨五入しているため、四捨五入の結果、数値の和が100.0にならない場合がある。
 - ⑦ 各分析の該当期間については、速報段階では数値が公表されないものもあるため、分析によっては期間が一致しない場合がある。
- ※1 平成29年速報値では都道府県別に公表されないため、男女は「平成28年度確報値」とした ※2 専門学校=専修学校専門課程

【本件に関するお問い合わせ先】

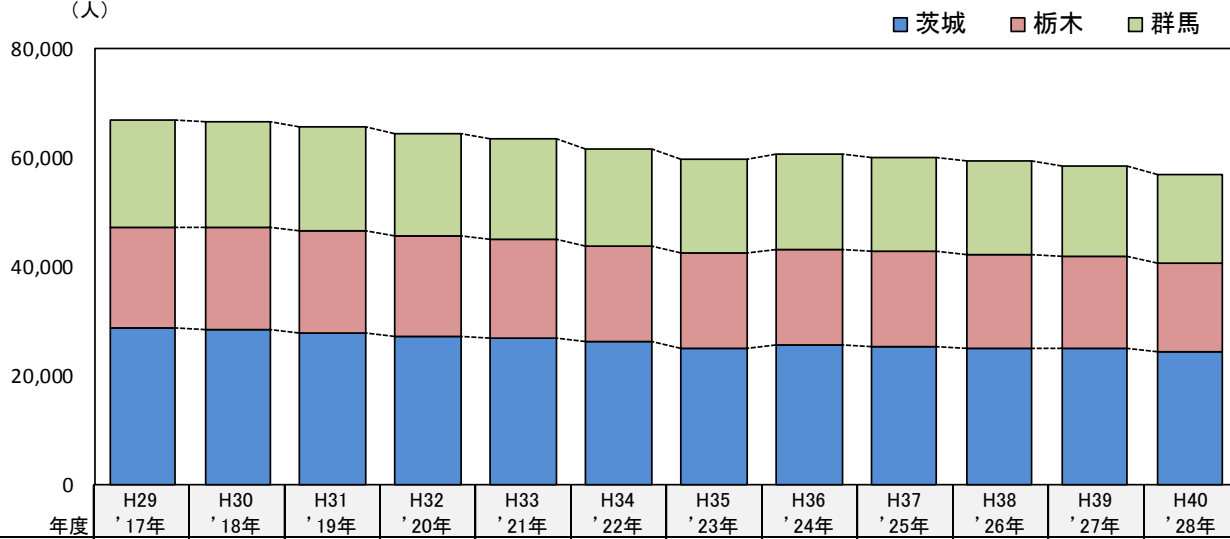
株式会社リクルートマーケティングパートナーズ リクルート進学総研
<http://souken.shingakunet.com/>

18歳人口予測(全体：北関東：2017～2028年)

■ 2017年66,753人→2028年56,931人(9,822人減少)

- ・北関東エリアは12年間で9,822人・14.7%減少し、全国の減少率9.6%を5.1ポイント上回る。
- ・2023年に59,670人まで減少し、翌2024年に961人増加するが、そこから2028年に向け再び減少に転じる。
- ・減少率が高いのは、群馬県(2017年比較16.8%)。
- ・減少数が多いのは、茨城県(28,655人→24,205人、4,450人減少)。

(人)



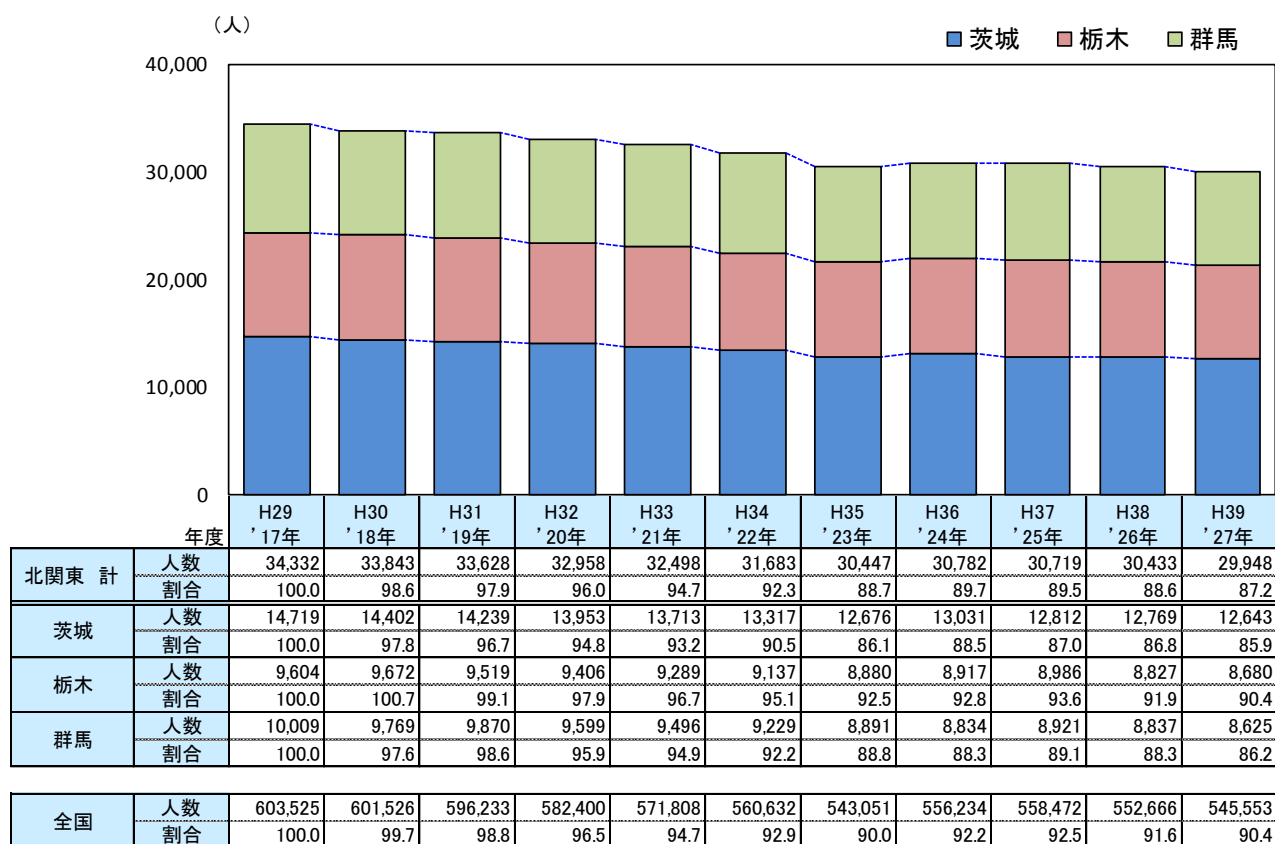
年度	北関東 計		茨城		栃木		群馬	
	人数	割合	人数	割合	人数	割合	人数	割合
H29 '17年	66,753	100.0	28,655	100.0	18,589	100.0	19,509	100.0
H30 '18年	66,461	99.6	28,290	98.7	18,862	101.5	19,309	99.0
H31 '19年	65,630	98.3	27,683	96.6	18,775	101.0	19,172	98.3
H32 '20年	64,481	96.6	27,280	95.2	18,371	98.8	18,830	96.5
H33 '21年	63,481	95.1	26,785	93.5	18,176	97.8	18,520	94.9
H34 '22年	61,519	92.2	26,083	91.0	17,610	94.7	17,826	91.4
H35 '23年	59,670	89.4	24,965	87.1	17,398	93.6	17,307	88.7
H36 '24年	60,631	90.8	25,673	89.6	17,399	93.6	17,559	90.0
H37 '25年	59,993	89.9	25,290	88.3	17,400	93.6	17,303	88.7
H38 '26年	59,317	88.9	25,078	87.5	17,024	91.6	17,215	88.2
H39 '27年	58,417	87.5	24,873	86.8	16,855	90.7	16,689	85.5
H40 '28年	56,931	85.3	24,205	84.5	16,489	88.7	16,237	83.2
全国	1,179,808	100.0	1,174,801	99.6	1,167,264	98.9	1,138,252	96.5
							1,117,821	94.7
							1,093,733	92.7
							1,063,487	90.1
							1,090,217	92.4
							1,091,937	92.6
							1,083,658	91.9
							1,067,881	90.5
							1,066,235	90.4

- ① 18歳人口概算は、文部科学省学校基本調査より、以下の通り定義して算出した。(全体：平成29年度速報値)
・18歳人口＝3年前の中学校卒業生及び中等教育学校前期課程修了者数。
それ以外は予測値として中学校及び中等教育学校・小学校の生徒数とした。
- ② 表内の「年度」に属する18歳とは、その年の4月現在の高校3年生(その年度に卒業を迎える高校3年生)を指す。
- ③ 表内の「割合」とは、グラフ開始年度の値を100とおいた際の増減を示す。

18歳人口予測(男子：北関東：2017～2027年)

■ 2017年34,332人→2027年29,948人(4,384人減少)

- ・ 男子は11年間で4,384人・12.8%減少し、全国の減少率9.6%を3.2ポイント上回る。
- ・ 2023年に30,447人まで減少し、翌2024年に335人増加するが、その後再び減少に転じる。
- ・ 減少率が高いのは、茨城県(2017年比較14.1%)。
- ・ 減少数が多いのも、茨城県(14,719人→12,643人、2,076人減少)。



① 18歳人口概算は、文部科学省学校基本調査より、以下の通り定義して算出した。(男子：平成28年度確報値)

・ 18歳人口＝3年前の中学校卒業生及び中等教育学校前期課程修了者数

予測値として中学校及び中等教育学校・小学校の生徒数とした。

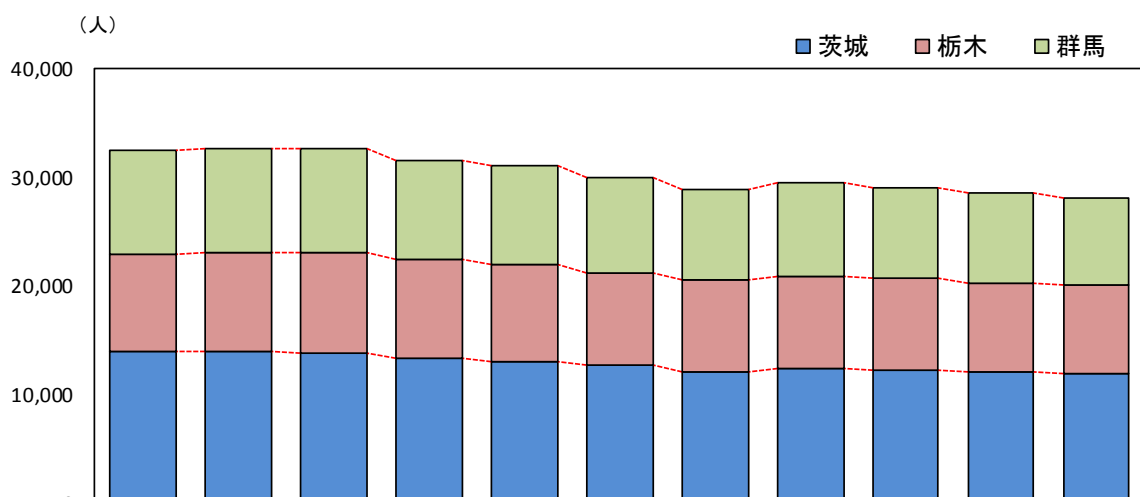
② 表内の「年度」に属する18歳とは、その年の4月現在の高校3年生(その年度に卒業を迎える高校3年生)を指す。

③ 表内の「割合」とは、グラフ開始年度の値を100とおいた際の増減を示す。

18歳人口予測(女子：北関東：2017～2027年)

■ 2017年32,421人→2027年28,120人(4,301人減少)

- ・ 女子は11年間で4,301人・13.3%減少し、全国の減少率9.6%を3.7ポイント上回る。
- ・ 2023年に28,950人まで減少し、翌2024年に558人増加するが、その後再び減少に転じる。
- ・ 減少率が高いのは、群馬県(2017年比較15.2%)。
- ・ 減少数が多いのは、茨城県(13,936人→11,914人、2,022人減少)。



年度	H29 '17年		H30 '18年		H31 '19年		H32 '20年		H33 '21年		H34 '22年		H35 '23年		H36 '24年		H37 '25年		H38 '26年		H39 '27年	
	人数	割合	人数	割合	人数	割合	人数	割合	人数	割合	人数	割合	人数	割合	人数	割合	人数	割合	人数	割合	人数	割合
北関東 計	32,421	100.0	32,618	100.6	32,613	100.6	31,567	97.4	31,016	95.7	29,984	92.5	28,950	89.3	29,508	91.0	29,001	89.5	28,601	88.2	28,120	86.7
茨城	13,936	100.0	13,888	99.7	13,709	98.4	13,347	95.8	13,065	93.8	12,641	90.7	12,053	86.5	12,352	88.6	12,215	87.7	12,016	86.2	11,914	85.5
	8,985	100.0	9,190	102.3	9,360	104.2	9,021	100.4	8,937	99.5	8,559	95.3	8,498	94.6	8,476	94.3	8,415	93.7	8,220	91.5	8,152	90.7
栃木	9,500	100.0	9,540	100.4	9,544	100.5	9,199	96.8	9,014	94.9	8,784	92.5	8,399	88.4	8,680	91.4	8,371	88.1	8,365	88.1	8,054	84.8
	9,500	100.0	9,540	100.4	9,544	100.5	9,199	96.8	9,014	94.9	8,784	92.5	8,399	88.4	8,680	91.4	8,371	88.1	8,365	88.1	8,054	84.8
群馬	576,283	100.0	573,275	99.5	569,339	98.8	556,301	96.5	546,499	94.8	536,141	93.0	518,149	89.9	531,768	92.3	531,320	92.2	528,707	91.7	529,330	91.9
	576,283	100.0	573,275	99.5	569,339	98.8	556,301	96.5	546,499	94.8	536,141	93.0	518,149	89.9	531,768	92.3	531,320	92.2	528,707	91.7	529,330	91.9
全国	576,283	100.0	573,275	99.5	569,339	98.8	556,301	96.5	546,499	94.8	536,141	93.0	518,149	89.9	531,768	92.3	531,320	92.2	528,707	91.7	529,330	91.9
全国	576,283	100.0	573,275	99.5	569,339	98.8	556,301	96.5	546,499	94.8	536,141	93.0	518,149	89.9	531,768	92.3	531,320	92.2	528,707	91.7	529,330	91.9

- ① 18歳人口概算は、文部科学省学校基本調査より、以下の通り定義して算出した。(女子：平成28年度確報値)
 ・ 18歳人口=3年前の中学校卒業生及び中等教育学校前期課程修了者数
 予測値として中学校及び中等教育学校・小学校の生徒数とした。
- ② 表内の「年度」に属する18歳とは、その年の4月現在の高校3年生(その年度に卒業を迎える高校3年生)を指す。
- ③ 表内の「割合」とは、グラフ開始年度の値を100とおいた際の増減を示す。

■ 10年間で大学進学率が3.7ポイント上昇するが、進学者はいずれの校種でも減少しており、大学進学者は3.2% (948人) 減少、短期大学進学者は37.4% (1,513人)減少、専門学校進学者は15.0%(1,880人)減少

進学者数

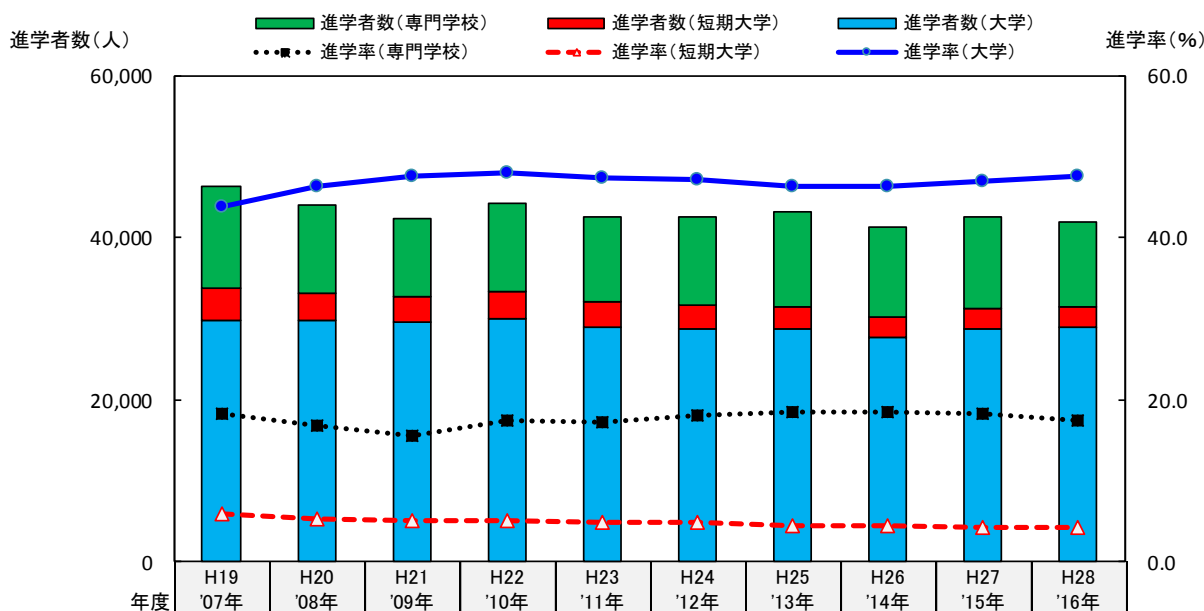
- ・ 大学は、2007年29,848人→2016年28,900人(948人減少)と、3.2%減少。
- ・ 短期大学は、2007年4,044人→2016年2,531人(1,513人減少)と、37.4%減少
- ・ 専門学校は、2007年12,513人→2016年10,633人(1,880人減少)と、15.0%減少。

進学率

- ・ 大学は、2007年43.9%→2016年47.6%(3.7ポイント上昇)。
- ・ 短期大学は、2007年5.9%→2016年4.2%(1.7ポイント低下)。
- ・ 専門学校は、2007年18.4%→2016年17.5%(0.9ポイント低下)。

残留率

- ・ 大学は、2007年21.1%→2016年22.7%(1.6ポイント上昇)。
- ・ 短期大学は、2007年57.9%→2016年63.8%(5.9ポイント上昇)。



北関東	卒業生数		H19 '07年	H20 '08年	H21 '09年	H22 '10年	H23 '11年	H24 '12年	H25 '13年	H26 '14年	H27 '15年	H28 '16年
				67,982	64,284	62,055	62,439	61,272	60,720	62,320	59,705	61,134
進学者数	大 学		29,848	29,802	29,552	30,063	29,068	28,667	28,835	27,696	28,744	28,900
	短期大学		4,044	3,458	3,222	3,229	2,966	2,966	2,740	2,627	2,582	2,531
	専門学校		12,513	10,768	9,698	10,915	10,605	10,939	11,583	11,046	11,235	10,633
進学率	大 学		43.9	46.4	47.6	48.1	47.4	47.2	46.3	46.4	47.0	47.6
	短期大学		5.9	5.4	5.2	5.2	4.8	4.9	4.4	4.4	4.2	4.2
	専門学校		18.4	16.8	15.6	17.5	17.3	18.0	18.6	18.5	18.4	17.5
残留率	大 学		21.1	21.4	21.6	22.4	22.8	23.4	23.1	22.8	23.2	22.7
	短期大学		57.9	56.1	55.2	58.2	58.6	58.6	60.8	61.6	61.6	63.8

①卒業生数 = 高等学校全日制・定時制の卒業生数+中等教育学校後期課程の修了者数

②進学者数 = 卒業生数(①)のうち、大学・短期大学・専門学校(※)に進学した数

③進学率 = 進学者数(②) ÷ 卒業生数(①) × 100

④残留率 = 地元の高等学校卒業生が、地元の大学・短期大学に進学(入学)した割合(既卒者含)

地元の高等学校卒業生数(全日制・定時制+中等教育学校後期課程) ÷ 地元の大学・短大の進学者数

※専門学校 = 専修学校専門課程

進学者数・進学率・残留率(現役男子：北関東：2007～2016年)

■ 男子では、いずれの校種でも2007年と2016年の進学率はほぼ同じだが、進学者が減少しており、大学進学者は1,827人減少、短期大学進学者は163人減少、専門学校進学者は1,086人減少

進学者数

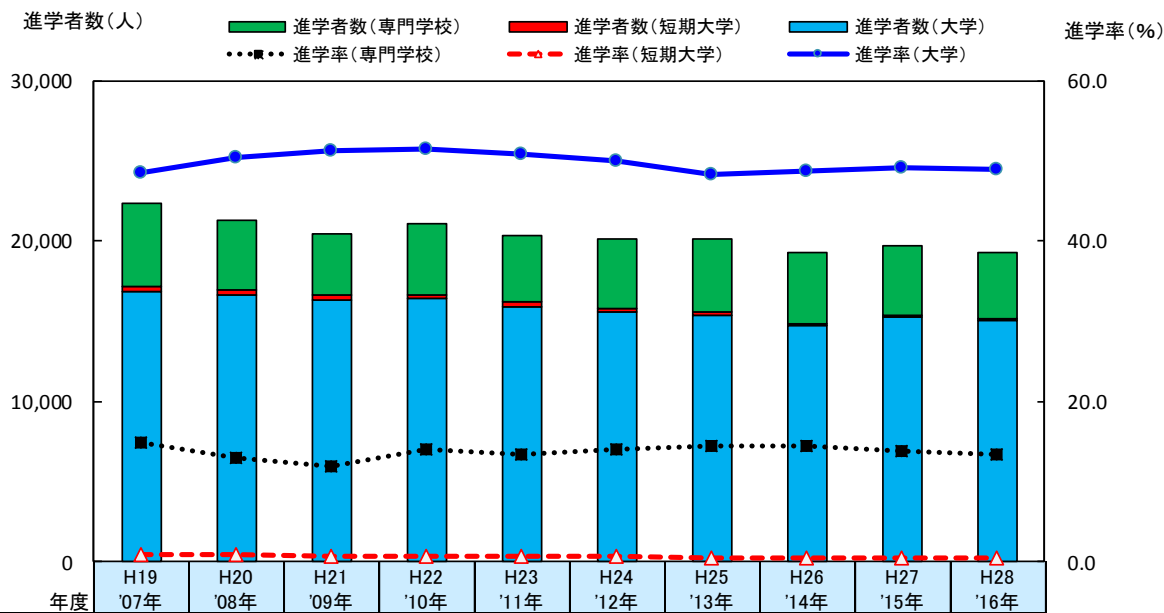
- ・ 大学は、2007年16,846人→2016年15,019人(1,827人減少)。
- ・ 短期大学は、2007年325人→2016年162人(163人減少)。
- ・ 専門学校は、2007年5,186人→2016年4,100人(1,086人減少)。

進学率

- ・ 大学は、2007年48.5%→2016年49.0%(0.5ポイント上昇)。
- ・ 短期大学は、2007年0.9%→2016年0.5%(0.4ポイント低下)。
- ・ 専門学校は、2007年14.9%→2016年13.4%(1.5ポイント低下)。

残留率

- ・ 大学は、2007年19.1%→2016年19.3%(0.2ポイント上昇)。
- ・ 短期大学は、2007年48.1%→2016年46.7%(1.4ポイント低下)。



北関東	卒業生数		H19 '07年	H20 '08年	H21 '09年	H22 '10年	H23 '11年	H24 '12年	H25 '13年	H26 '14年	H27 '15年	H28 '16年
				34,741	33,107	31,906	31,853	31,298	31,179	31,815	30,252	31,014
進学者数	大 学		16,846	16,672	16,358	16,417	15,942	15,543	15,371	14,688	15,228	15,019
	短期大学		325	283	243	251	243	211	189	166	177	162
	専門学校		5,186	4,314	3,821	4,447	4,165	4,368	4,608	4,401	4,326	4,100
進学率	大 学		48.5	50.4	51.3	51.5	50.9	49.9	48.3	48.6	49.1	49.0
	短期大学		0.9	0.9	0.8	0.8	0.8	0.7	0.6	0.5	0.6	0.5
	専門学校		14.9	13.0	12.0	14.0	13.3	14.0	14.5	14.5	13.9	13.4
残留率	大 学		19.1	19.2	19.0	20.0	20.1	20.9	20.7	19.7	20.6	19.3
	短期大学		48.1	49.4	45.6	50.6	46.6	43.0	47.3	52.6	46.5	46.7

①卒業生数＝高等学校全日制・定時制の卒業生数＋中等教育学校後期課程の修了者数

②進学者数＝卒業生数(①)のうち、大学・短期大学・専門学校(※)に進学した数

③進学率＝進学者数(②)÷卒業生数(①)×100

④残留率＝地元の高等学校卒業生が、地元の大学・短期大学に進学(入学)した割合(既卒者含)

地元の高等学校卒業生数(全日制・定時制＋中等教育学校後期課程)÷地元の大学・短大の進学者数

※専門学校＝専修学校専門課程

進学者数・進学率・残留率(現役女子：北関東：2007～2016年)

■ 女子では、大学進学率が7.1ポイント上昇し、進学者も879人増加する一方で、短期大学・専門学校は進学者が大きく(合計2,144人)減少

進学者数

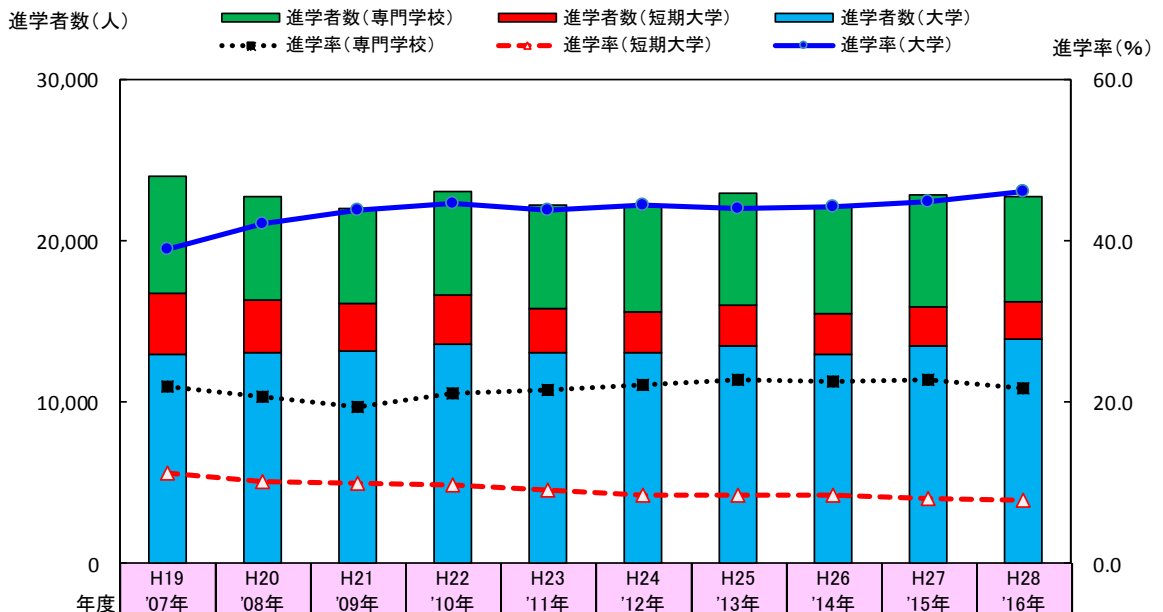
- ・ 大学は、2007年13,002人→2016年13,881人(879人増加)。
- ・ 短期大学は、2007年3,719人→2016年2,369人(1,350人減少)。
- ・ 専門学校は、2007年7,327人→2016年6,533人(794人減少)。

進学率

- ・ 大学は、2007年39.1%→2016年46.2%(7.1ポイント上昇)、男子と2.8ポイント差に。
- ・ 短期大学は、2007年11.2%→2016年7.9%(3.3ポイント低下)。
- ・ 専門学校は、2007年22.0%→2016年21.7%(0.3ポイント低下)。

残留率

- ・ 大学は、2007年23.9%→2016年26.7%(2.8ポイント上昇)。
- ・ 短期大学は、2007年58.9%→2016年65.3%(6.4ポイント上昇)。



北関東	卒業生数		H19 '07年	H20 '08年	H21 '09年	H22 '10年	H23 '11年	H24 '12年	H25 '13年	H26 '14年	H27 '15年	H28 '16年
	進学者数	大 学	13,002	13,130	13,194	13,646	13,126	13,124	13,464	13,008	13,516	13,881
	短期大学	3,719	3,175	2,979	2,978	2,723	2,469	2,551	2,461	2,405	2,369	
	専門学校	7,327	6,454	5,877	6,468	6,440	6,571	6,975	6,645	6,909	6,533	
進学率	大 学	39.1	42.1	43.8	44.6	43.8	44.4	44.1	44.2	44.9	46.2	
	短期大学	11.2	10.2	9.9	9.7	9.1	8.4	8.4	8.4	8.0	7.9	
	専門学校	22.0	20.7	19.5	21.1	21.5	22.2	22.9	22.6	22.9	21.7	
残留率	大 学	23.9	24.3	25.2	25.6	26.5	26.6	26.1	26.7	26.5	26.7	
	短期大学	58.9	56.8	56.3	59.0	60.0	60.3	62.2	62.4	63.0	65.3	

①卒業生数＝高等学校全日制・定時制の卒業生数＋中等教育学校後期課程の修了者数

②進学者数＝卒業生数(①)のうち、大学・短期大学・専門学校(※)に進学した数

③進学率＝進学者数(②)÷卒業生数(①)×100

④残留率＝地元の高等学校卒業生が、地元の大学・短期大学に進学(入学)した割合(既卒者含)

地元の高等学校卒業生数(全日制・定時制＋中等教育学校後期課程)÷地元の大学・短大の進学者数

※専門学校＝専修学校専門課程

進学者数・進学率・残留率推移(現役：県別：2007～2016年)

年度		H19 '07年	H20 '08年	H21 '09年	H22 '10年	H23 '11年	H24 '12年	H25 '13年	H26 '14年	H27 '15年	H28 '16年	
茨城	卒業生数	28,522	27,322	26,317	26,478	26,269	25,934	26,278	25,206	25,864	25,763	
	進学者数	大 学	12,516	12,573	12,533	12,669	12,345	12,246	12,058	11,736	12,076	12,236
		短期大学	1,457	1,283	1,073	1,018	967	967	844	812	786	792
		専門学校	4,975	4,307	3,949	4,538	4,428	4,539	4,807	4,581	4,831	4,619
	進学率	大 学	43.9	46.0	47.6	47.8	47.0	47.2	45.9	46.6	46.7	47.5
		短期大学	5.1	4.7	4.1	3.8	3.7	3.7	3.2	3.2	3.0	3.1
		専門学校	17.4	15.8	15.0	17.1	16.9	17.5	18.3	18.2	18.7	17.9
残留率	大 学	18.9	19.0	18.7	19.3	19.4	19.9	19.8	19.4	20.0	19.1	
	短期大学	47.6	41.9	37.9	39.4	38.7	40.5	40.6	39.8	42.7	45.5	
栃木	卒業生数	20,719	19,360	18,684	18,616	17,818	17,739	18,269	17,498	17,589	17,656	
	進学者数	大 学	9,165	9,048	8,926	9,033	8,715	8,357	8,631	8,105	8,385	8,400
		短期大学	1,300	1,120	1,051	1,107	956	956	910	821	796	811
		専門学校	3,581	3,069	2,768	3,188	2,943	3,133	3,216	3,105	3,055	3,043
	進学率	大 学	44.2	46.7	47.8	48.5	48.9	47.1	47.2	46.3	47.7	47.6
		短期大学	6.3	5.8	5.6	5.9	5.4	5.4	5.0	4.7	4.5	4.6
		専門学校	17.3	15.9	14.8	17.1	16.5	17.7	17.6	17.7	17.4	17.2
残留率	大 学	20.6	21.0	21.6	22.7	23.5	22.8	22.3	22.0	23.0	22.0	
	短期大学	61.6	63.6	57.8	63.6	66.3	64.9	67.2	67.6	67.6	67.9	
群馬	卒業生数	18,741	17,602	17,054	17,345	17,185	17,047	17,773	17,001	17,681	17,307	
	進学者数	大 学	8,167	8,181	8,093	8,361	8,008	8,064	8,146	7,855	8,283	8,264
		短期大学	1,287	1,055	1,098	1,104	1,043	1,043	986	994	1,000	928
		専門学校	3,957	3,392	2,981	3,189	3,234	3,267	3,560	3,360	3,349	2,971
	進学率	大 学	43.6	46.5	47.5	48.2	46.6	47.3	45.8	46.2	46.8	47.7
		短期大学	6.9	6.0	6.4	6.4	6.1	6.1	5.5	5.8	5.7	5.4
		専門学校	21.1	19.3	17.5	18.4	18.8	19.2	20.0	19.8	18.9	17.2
残留率	大 学	25.3	25.6	26.4	27.3	27.8	29.8	29.4	29.3	28.7	29.2	
	短期大学	66.9	67.9	72.1	73.1	72.5	71.8	75.2	77.6	75.0	77.9	

①卒業生数＝高等学校全日制・定時制の卒業生数＋中等教育学校後期課程の修了者数

②進学者数＝卒業生数(①)のうち、大学・短期大学・専門学校(※)に進学した数

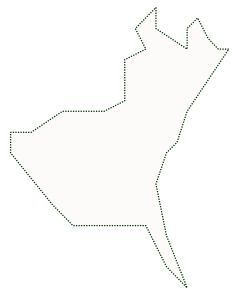
③進学率＝進学者数(②)÷卒業生数(①)×100

④残留率＝地元の高等学校卒業生が、地元の大学・短期大学に進学(入学)した割合(既卒者含)

地元の高等学校卒業生数(全日制・定時制＋中等教育学校後期課程)÷地元の大学・短大の進学者数

※専門学校＝専修学校専門課程

茨城県



学校数

大学 9(国3・公1・私5)／短期大学 3(私3)／専門学校 59(公3・私56)

卒業者数

28,522人→25,763人(2,759人減少)

進学者数

大学 12,516人→12,236人(280人減少)／短期大学 1,457人→792人(665人減少)
 専門学校 4,975人→4,619人(356人減少)

進学率

大学 43.9%→47.5%(3.6ポイント上昇)／短期大学 5.1%→3.1%(2.0ポイント低下)
 専門学校 17.4%→17.9%(0.5ポイント上昇)

残留率

大学18.9%→19.1%(0.2ポイント上昇)／短期大学47.6%→45.5%(2.1ポイント低下)

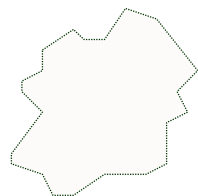
進学流出先

大学 1位東京都(5,044人)、2位千葉県(1,827人)、3位埼玉県(1,332人)
 短期大学 1位東京都(200人)、2位千葉県(80人)、3位栃木県(62人)

進学流入元

大学 1位千葉県(718人)、2位東京都(497人)、3位埼玉県(385人)
 短期大学 1位福島県(8人)、2位栃木県(4人)、
 3位青森県・岩手県・千葉県・静岡県・宮崎県・沖縄県(1人)

栃木県



学校数

大学 9(国1・私8)／短期大学 6(私6)／専門学校 54(公3・私51)

卒業者数

20,719人→17,656人(3,063人減少)

進学者数

大学9,165人→8,400人(765人減少)／短期大学1,300人→811人(489人減少)
 専門学校3,581人→3,043人(538人減少)

進学率

大学44.2%→47.6%(3.4ポイント上昇)／短期大学6.3%→4.6%(1.7ポイント低下)
 専門学校17.3%→17.2%(0.1ポイント低下)

残留率

大学20.6%→22.0%(1.4ポイント上昇)／短期大学61.6%→67.9%(6.3ポイント上昇)

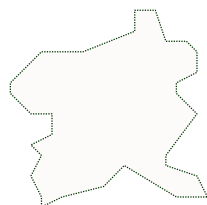
進学流出先

大学 1位東京都(2,629人)、2位埼玉県(1,105人)、3位神奈川県(756人)
 短期大学 1位東京都(115人)、2位埼玉県(55人)、3位群馬県(50人)

進学流入元

大学 1位茨城県(474人)、2位福島県(422人)、3位群馬県(241人)
 短期大学 1位茨城県(62人)、2位群馬県(58人)、3位埼玉県(26人)

群馬県



学校数

大学 13(国1・公4・私8)／短期大学 8(私8)／専門学校 61(公3・私58)

卒業者数

18,741人→17,307人(1,434人減少)

進学者数

大学8,167人→8,264人(97人増加)／短期大学1,287人→928人(359人減少)
 専門学校3,957人→2,971人(986人減少)

進学率

大学43.6%→47.7%(4.1ポイント上昇)／短期大学6.9%→5.4%(1.5ポイント低下)
 専門学校21.1%→17.2%(3.9ポイント低下)

残留率

大学25.3%→29.2%(3.9ポイント上昇)／短期大学66.9%→77.9%(11.0ポイント上昇)

進学流出先

大学 1位東京都(2,431人)、2位埼玉県(1,412人)、3位神奈川県(715人)
 短期大学 1位東京都(87人)、2位栃木県(58人)、3位埼玉県(38人)

進学流入元

大学 1位埼玉県(604人)、2位栃木県(454人)、3位長野県(335人)
 短期大学 1位埼玉県(71人)、2位栃木県(50人)、3位新潟県・長野県(20人)