

18歳人口予測 大学・短期大学・専門学校進学率 地元残留率の動向

北陸版

- 富山県・石川県・福井県 -



【将来予測 2021~2033年】

▶18歳人口予測 P2~P4

- ・2021年27,814人→2033年23,013人（4,801人減少）
- ・減少率が高いのは、富山県（2021年比較20.3%減少）
- ・減少数が多いのも、富山県（2021年9,656人→2033年7,692人、1,964人減少）

【経過推移 2012~2021年】

▶進学者数・進学率（現役）の推移 P5~P10

進学者数

- ・大学は、2012年12,025人→2021年13,066人（1,041人増加）と、8.7%増加
- ・短期大学は、2012年2,040人→2021年1,499人（541人減少）と、26.5%減少
- ・専門学校は、2012年4,158人→2021年3,994人（164人減少）と、3.9%減少

進学率（現役）

- ・大学は、2012年45.5%→2021年50.9%（5.4ポイント上昇）
- ・短期大学は、2012年7.7%→2021年5.8%（1.9ポイント低下）
- ・専門学校は、2012年15.7%→2021年15.6%（0.1ポイント低下）

▶地元残留率の推移 P11~P13

- ・大学は、2012年29.7%→2021年34.4%（4.7ポイント上昇）
- ・短期大学は、2012年71.0%→2021年73.2%（2.2ポイント上昇）

▶北陸エリア概要（全体：県別） P14~P15

■分析・データについて

- ① 18歳人口予測は、文部科学省「学校基本調査」より、以下の通り定義して算出した。
 - ・18歳人口=3年前の中学校卒業生及び中等教育学校前期課程修了者数と義務教育学校卒業生数
 - ・中学校卒業生数=高校生+フリーター+就職者 全て含む
- ② 表内の「年」に属する18歳とは、その年の3月に卒業を迎える高校3年生を指す。
- ③ 表内の「指数」とは、グラフ開始年の値を100とおいた際の値を示す。
- ④ 卒業生数とは、高等学校卒業した数（全日制・定時制+中等教育学校後期課程）。
- ⑤ 進学者数とは、高等学校卒業生のうち、大学・短期大学・専門学校（※）に進学した数。
- ⑥ 進学率（現役）とは、進学者数（大学・短期大学・専門学校（※））÷高等学校卒業生数（全日制・定時制+中等教育学校後期課程）で算出した。
- ⑦ 残留率とは、自県内（地元）の大学・短期大学入学者数のうち自県内（地元）の高校出身の大学・短期大学入学者数の割合（浪人含）。
- ⑧ 図表で利用している百分率（%）は、小数点以下第2位を四捨五入しているため、数値の和が100.0にならない場合がある。

※専門学校=専修学校専門課程

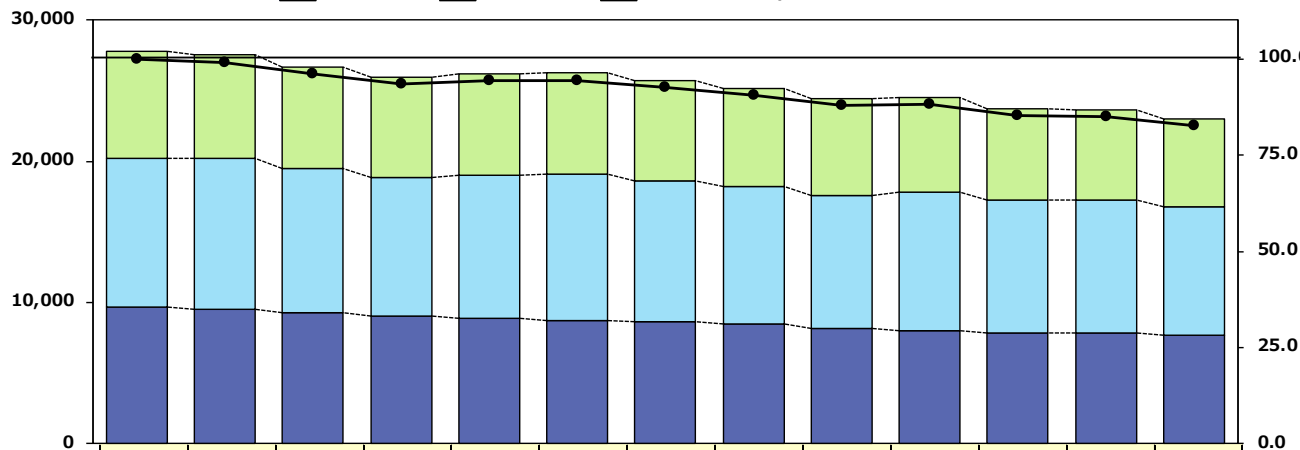
【本件に関するお問い合わせ先】
株式会社リクルート リクルート進学総研
<https://souken.shingakunet.com/>

18歳人口予測（全体：北陸：2021～2033年）

■ 2021年27,814人→2033年23,013人（4,801人減少）

- ・北陸エリアは12年間で4,801人・17.3%減少し、全国の減少率11.1%を6.2ポイント上回る。
- ・2024年に26,002人まで減少し、2026年にかけて263人増加するが再び2029年まで減少、翌年2030年に微増するが、以降2033年まで減少に転じる。
- ・減少率が高いのは、富山県（2021年比較20.3%減少）。
- ・減少数が多いのも、富山県（2021年9,656人→2033年7,692人、1,964人減少）。

(18歳人口：人) ■ 富山 ■ 石川 ■ 福井 ● 北陸=2021年を100とした値 (指数)



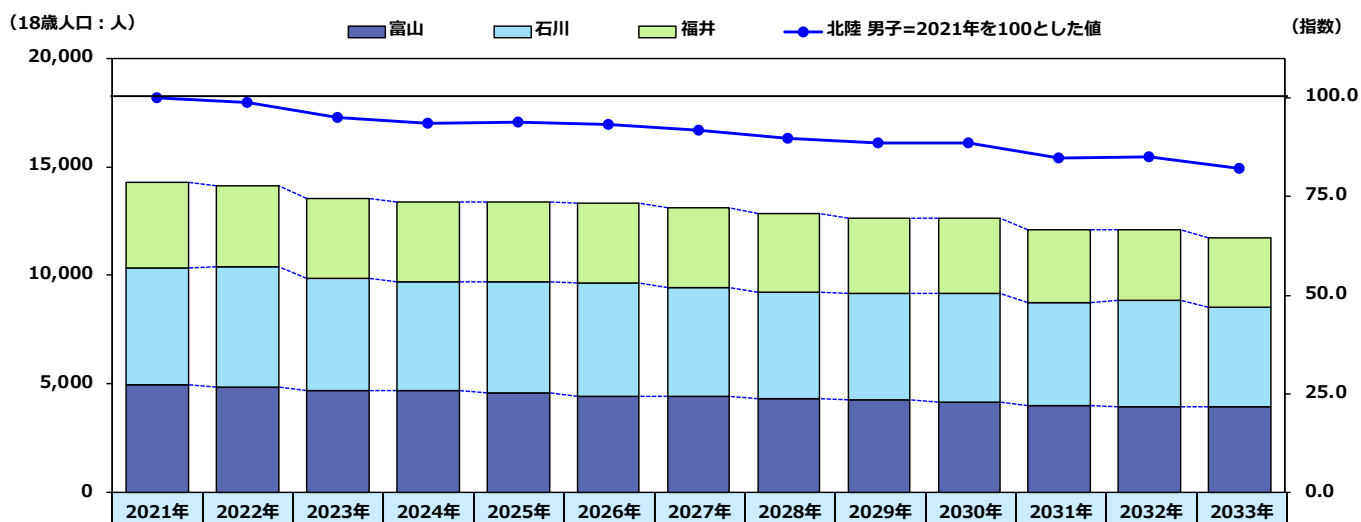
		2021年	2022年	2023年	2024年	2025年	2026年	2027年	2028年	2029年	2030年	2031年	2032年	2033年
北陸	人数	27,814	27,545	26,692	26,002	26,213	26,265	25,765	25,176	24,432	24,519	23,766	23,614	23,013
	指数	100.0	99.0	96.0	93.5	94.2	94.4	92.6	90.5	87.8	88.2	85.4	84.9	82.7
富山	人数	9,656	9,552	9,304	9,031	8,910	8,749	8,626	8,513	8,152	8,044	7,867	7,820	7,692
	指数	100.0	98.9	96.4	93.5	92.3	90.6	89.3	88.2	84.4	83.3	81.5	81.0	79.7
石川	人数	10,574	10,689	10,165	9,851	10,098	10,334	10,011	9,676	9,446	9,763	9,373	9,424	9,117
	指数	100.0	101.1	96.1	93.2	95.5	97.7	94.7	91.5	89.3	92.3	88.6	89.1	86.2
福井	人数	7,584	7,304	7,223	7,120	7,205	7,182	7,128	6,987	6,834	6,712	6,526	6,370	6,204
	指数	100.0	96.3	95.2	93.9	95.0	94.7	94.0	92.1	90.1	88.5	86.0	84.0	81.8
全国	人数	1,141,140	1,121,285	1,097,416	1,063,451	1,090,537	1,092,199	1,084,161	1,070,907	1,068,668	1,050,118	1,034,763	1,023,785	1,014,014
	指数	100.0	98.3	96.2	93.2	95.6	95.7	95.0	93.8	93.6	92.0	90.7	89.7	88.9

※データ元：文部科学省「学校基本調査」

18歳人口予測（男子：北陸：2021～2033年）

■ 2021年14,287人→2033年11,744人（2,543人減少）

- ・男子は12年間で2,543人・17.8%減少し、全国の減少率11.0%を6.8ポイント上回る。
- ・2024年に13,369人まで減少し、翌2025年34人増加するが、再び2031年まで減少、翌年2032年に微増し2033年は減少に転じる。
- ・減少率が高いのは、富山県（2021年比較20.9%減少）。
- ・減少数が多いのも、富山県（2021年4,973人→2033年3,932人、1,041人減少）。



		2021年	2022年	2023年	2024年	2025年	2026年	2027年	2028年	2029年	2030年	2031年	2032年	2033年
北陸	人数	14,287	14,101	13,561	13,369	13,403	13,308	13,098	12,834	12,650	12,636	12,095	12,125	11,744
	指数	100.0	98.7	94.9	93.6	93.8	93.1	91.7	89.8	88.5	88.4	84.7	84.9	82.2
富山	人数	4,973	4,887	4,728	4,711	4,598	4,415	4,456	4,324	4,285	4,166	4,011	3,979	3,932
	指数	100.0	98.3	95.1	94.7	92.5	88.8	89.6	86.9	86.2	83.8	80.7	80.0	79.1
石川	人数	5,394	5,504	5,126	5,001	5,108	5,234	4,993	4,907	4,882	5,011	4,733	4,893	4,602
	指数	100.0	102.0	95.0	92.7	94.7	97.0	92.6	91.0	90.5	92.9	87.7	90.7	85.3
福井	人数	3,920	3,710	3,707	3,657	3,697	3,659	3,649	3,603	3,483	3,459	3,351	3,253	3,210
	指数	100.0	94.6	94.6	93.3	94.3	93.3	93.1	91.9	88.9	88.2	85.5	83.0	81.9

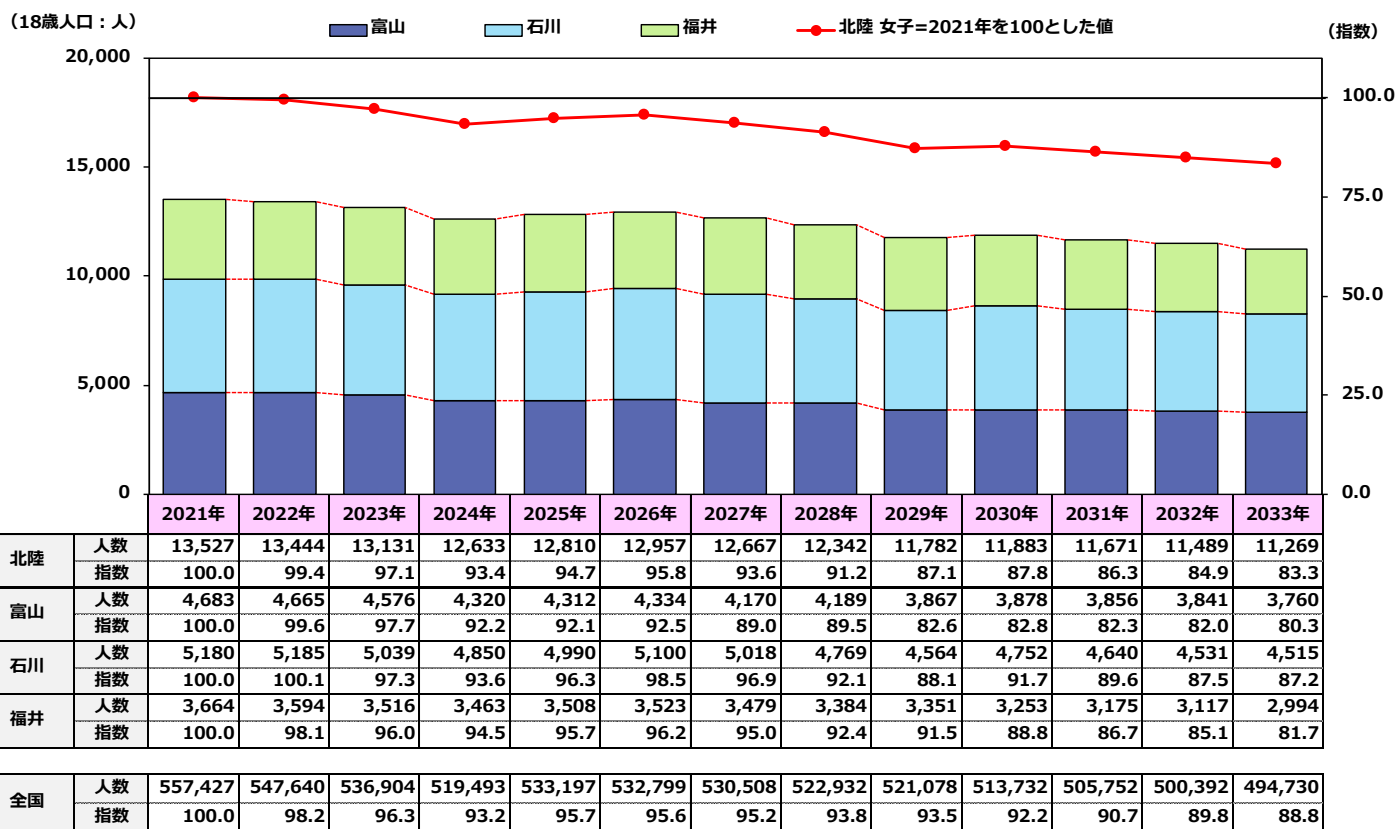
		2021年	2022年	2023年	2024年	2025年	2026年	2027年	2028年	2029年	2030年	2031年	2032年	2033年
全国	人数	583,713	573,645	560,512	543,958	557,340	559,400	553,653	547,975	547,590	536,386	529,011	523,393	519,284
	指数	100.0	98.3	96.0	93.2	95.5	95.8	94.9	93.9	93.8	91.9	90.6	89.7	89.0

※データ元：文部科学省「学校基本調査」

18歳人口予測（女子：北陸：2021～2033年）

■ 2021年13,527人→2033年11,269人（2,258人減少）

- ・ 女子は12年間で2,258人・16.7%減少し、全国の減少率11.2%を5.5ポイント上回る。
- ・ 2024年に12,633人まで減少し、2026年にかけて324人増加するが、再び2029年まで減少、翌年の2030年は101人増加するが、以降2033年まで減少に転じる。
- ・ 減少率が高いのは、富山県（2021年比較19.7%減少）。
- ・ 減少数が多いのも、富山県（2021年4,683人→2033年3,760人、923人減少）。



※データ元：文部科学省「学校基本調査」

進学者数・進学率（現役）の推移（全体：北陸：2012～2021年）

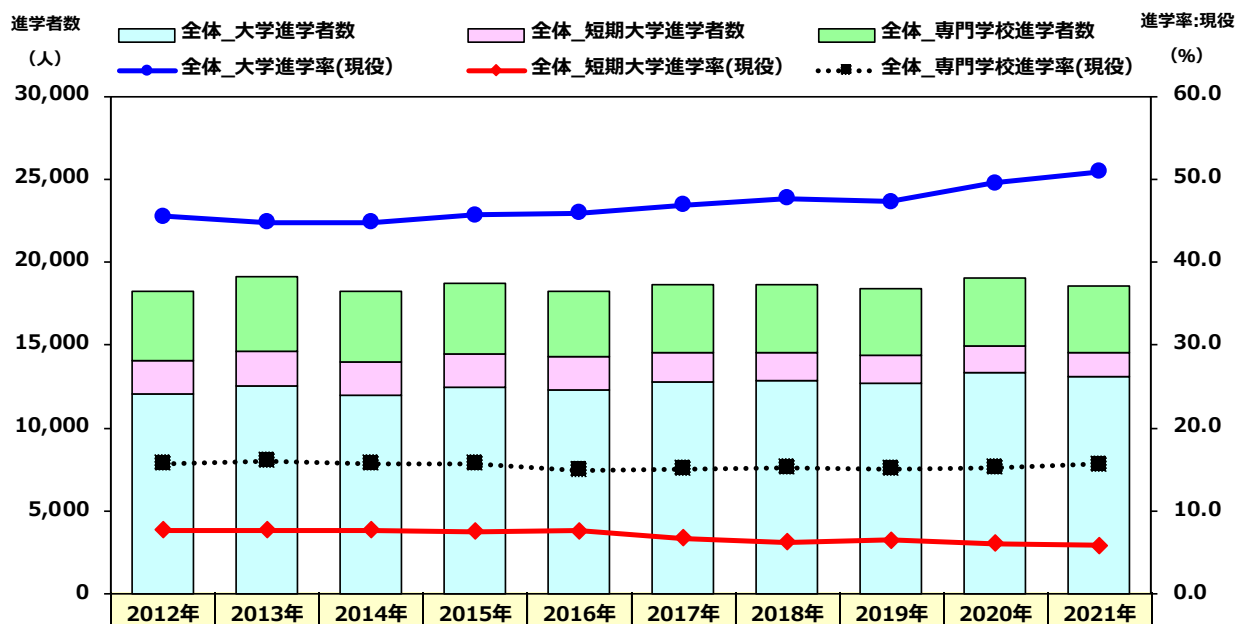
■ 10年で大学進学率が5.4ポイント上昇し、進学者数も1,041人増加する一方、短期大学進学者数は541人減少

進学者数

- ・ 大学は、2012年12,025人→2021年13,066人（1,041人増加）と、8.7%増加。
- ・ 短期大学は、2012年2,040人→2021年1,499人（541人減少）と、26.5%減少。
- ・ 専門学校は、2012年4,158人→2021年3,994人（164人減少）と、3.9%減少。

進学率（現役）

- ・ 大学は、2012年45.5%→2021年50.9%（5.4ポイント上昇）。
- ・ 短期大学は、2012年7.7%→2021年5.8%（1.9ポイント低下）。
- ・ 専門学校は、2012年15.7%→2021年15.6%（0.1ポイント低下）。



		2012年	2013年	2014年	2015年	2016年	2017年	2018年	2019年	2020年	2021年	
北陸	卒業生数	26,415	27,861	26,682	27,182	26,712	27,229	26,917	26,748	26,870	25,681	
	進学者数	大学	12,025	12,492	11,959	12,427	12,251	12,758	12,852	12,662	13,309	13,066
		短期大学	2,040	2,153	2,059	2,047	2,037	1,818	1,656	1,744	1,651	1,499
		専門学校	4,158	4,462	4,182	4,262	3,972	4,099	4,099	4,028	4,078	3,994
	進学率 (現役)	大学	45.5	44.8	44.8	45.7	45.9	46.9	47.7	47.3	49.5	50.9
		短期大学	7.7	7.7	7.7	7.5	7.6	6.7	6.2	6.5	6.1	5.8
		専門学校	15.7	16.0	15.7	15.7	14.9	15.1	15.2	15.1	15.2	15.6

※データ元：文部科学省「学校基本調査」

・ 卒業生数：高等学校卒業した数（全日制・定時制＋中等教育学校後期課程）

・ 進学者数：高等学校卒業者のうち、大学・短期大学・専門学校（※）に進学した数

・ 進学率（現役）：進学者数（大学・短期大学・専門学校（※））÷高等学校卒業生数（全日制・定時制＋中等教育学校後期課程）

※専門学校＝専修学校専門課程

進学者数・進学率（現役）の推移（全体：県別：2012～2021年）

		2012年	2013年	2014年	2015年	2016年	2017年	2018年	2019年	2020年	2021年	
富山	卒業者数	8,791	9,556	9,106	9,365	9,161	9,115	9,195	9,142	9,192	8,720	
	進学者数	大学	3,905	4,160	3,984	4,086	4,017	4,047	4,078	4,048	4,351	4,145
		短期大学	699	780	659	710	655	645	622	698	667	575
		専門学校	1,486	1,724	1,627	1,668	1,512	1,550	1,544	1,525	1,469	1,516
	進学率 （現役）	大学	44.4	43.5	43.8	43.6	43.8	44.4	44.4	44.3	47.3	47.5
		短期大学	8.0	8.2	7.2	7.6	7.1	7.1	6.8	7.6	7.3	6.6
専門学校		16.9	18.0	17.9	17.8	16.5	17.0	16.8	16.7	16.0	17.4	
石川	卒業者数	10,118	10,529	10,093	10,314	10,203	10,550	10,357	10,439	10,418	9,872	
	進学者数	大学	4,618	4,899	4,665	4,847	4,765	4,953	5,038	5,014	5,221	5,100
		短期大学	761	735	759	717	773	751	621	678	620	572
		専門学校	1,490	1,549	1,438	1,512	1,404	1,428	1,435	1,439	1,518	1,423
	進学率 （現役）	大学	45.6	46.5	46.2	47.0	46.7	46.9	48.6	48.0	50.1	51.7
		短期大学	7.5	7.0	7.5	7.0	7.6	7.1	6.0	6.5	6.0	5.8
専門学校		14.7	14.7	14.2	14.7	13.8	13.5	13.9	13.8	14.6	14.4	
福井	卒業者数	7,506	7,776	7,483	7,503	7,348	7,564	7,365	7,167	7,260	7,089	
	進学者数	大学	3,502	3,433	3,310	3,494	3,469	3,758	3,736	3,600	3,737	3,821
		短期大学	580	638	641	620	609	422	413	368	364	352
		専門学校	1,182	1,189	1,117	1,082	1,056	1,121	1,120	1,064	1,091	1,055
	進学率 （現役）	大学	46.7	44.1	44.2	46.6	47.2	49.7	50.7	50.2	51.5	53.9
		短期大学	7.7	8.2	8.6	8.3	8.3	5.6	5.6	5.1	5.0	5.0
専門学校		15.7	15.3	14.9	14.4	14.4	14.8	15.2	14.8	15.0	14.9	

※データ元：文部科学省「学校基本調査」

・卒業者数：高等学校卒業した数（全日制・定時制＋中等教育学校後期課程）

・進学者数：高等学校卒業者のうち、大学・短期大学・専門学校（※）に進学した数

・進学率（現役）：進学者数（大学・短期大学・専門学校（※））÷高等学校卒業者数（全日制・定時制＋中等教育学校後期課程）

※専門学校＝専修学校専門課程

進学者数・進学率（現役）の推移（男子：北陸：2012～2021年）

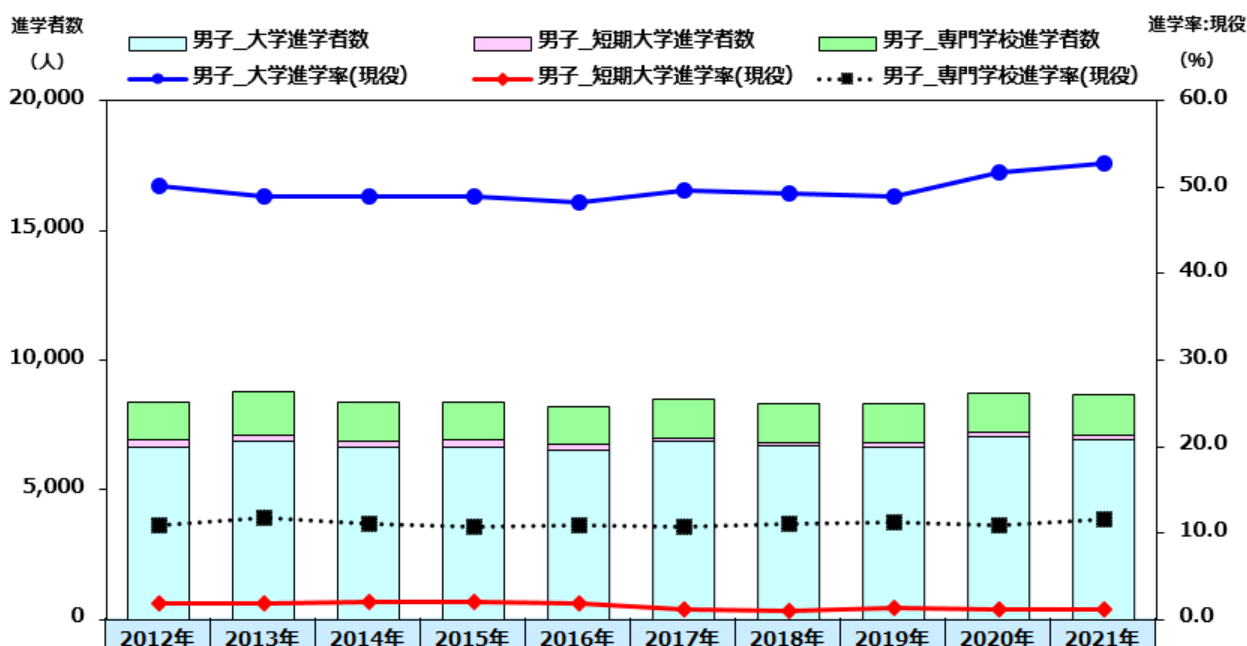
■ 男子では、10年間で大学進学率が2.6ポイント上昇、進学者数も289人増加する一方、短期大学進学者数は97人減少

進学者数

- ・ 大学は、2012年6,665人→2021年6,954人（289人増加）と、4.3%増加。
- ・ 短期大学は、2012年256人→2021年159人（97人減少）と、37.9%減少。
- ・ 専門学校は、2012年1,444人→2021年1,529人（85人増加）と、5.9%増加。

進学率（現役）

- ・ 大学は、2012年50.2%→2021年52.8%（2.6ポイント上昇）。
- ・ 短期大学は、2012年1.9%→2021年1.2%（0.7ポイント低下）。
- ・ 専門学校は、2012年10.9%→2021年11.6%（0.7ポイント上昇）。



		2012年	2013年	2014年	2015年	2016年	2017年	2018年	2019年	2020年	2021年	
北陸	卒業生数	13,264	14,042	13,557	13,579	13,496	13,796	13,584	13,520	13,663	13,161	
	進学者数	大学	6,665	6,875	6,629	6,641	6,518	6,843	6,694	6,624	7,073	6,954
		短期大学	256	257	267	282	258	163	125	186	145	159
		専門学校	1,444	1,643	1,492	1,454	1,454	1,477	1,488	1,518	1,490	1,529
	進学率 (現役)	大学	50.2	49.0	48.9	48.9	48.3	49.6	49.3	49.0	51.8	52.8
		短期大学	1.9	1.8	2.0	2.1	1.9	1.2	0.9	1.4	1.1	1.2
		専門学校	10.9	11.7	11.0	10.7	10.8	10.7	11.0	11.2	10.9	11.6

※データ元：文部科学省「学校基本調査」

・ 卒業生数：高等学校卒業した数（全日制・定時制＋中等教育学校後期課程）

・ 進学者数：高等学校卒業者のうち、大学・短期大学・専門学校（※）に進学した数

・ 進学率（現役）：進学者数（大学・短期大学・専門学校（※））÷高等学校卒業生数（全日制・定時制＋中等教育学校後期課程）

※専門学校＝専修学校専門課程

進学者数・進学率（現役）の推移（男子：県別：2012～2021年）

		2012年	2013年	2014年	2015年	2016年	2017年	2018年	2019年	2020年	2021年	
富山	卒業者数	4,348	4,796	4,613	4,669	4,658	4,574	4,558	4,681	4,642	4,449	
	進学者数	大学	2,086	2,256	2,160	2,155	2,147	2,113	2,071	2,173	2,253	2,160
		短期大学	101	114	96	96	90	85	67	106	81	76
		専門学校	475	582	533	542	509	512	503	519	494	568
	進学率 （現役）	大学	48.0	47.0	46.8	46.2	46.1	46.2	45.4	46.4	48.5	48.6
		短期大学	2.3	2.4	2.1	2.1	1.9	1.9	1.5	2.3	1.7	1.7
専門学校		10.9	12.1	11.6	11.6	10.9	11.2	11.0	11.1	10.6	12.8	
石川	卒業者数	5,131	5,297	5,100	5,096	5,148	5,425	5,302	5,284	5,357	5,062	
	進学者数	大学	2,601	2,683	2,593	2,537	2,517	2,708	2,652	2,595	2,782	2,702
		短期大学	76	73	73	87	85	59	43	65	43	68
		専門学校	530	592	549	531	537	555	545	575	606	548
	進学率 （現役）	大学	50.7	50.7	50.8	49.8	48.9	49.9	50.0	49.1	51.9	53.4
		短期大学	1.5	1.4	1.4	1.7	1.7	1.1	0.8	1.2	0.8	1.3
専門学校		10.3	11.2	10.8	10.4	10.4	10.2	10.3	10.9	11.3	10.8	
福井	卒業者数	3,785	3,949	3,844	3,814	3,690	3,797	3,724	3,555	3,664	3,650	
	進学者数	大学	1,978	1,936	1,876	1,949	1,854	2,022	1,971	1,856	2,038	2,092
		短期大学	79	70	98	99	83	19	15	15	21	15
		専門学校	439	469	410	381	408	410	440	424	390	413
	進学率 （現役）	大学	52.3	49.0	48.8	51.1	50.2	53.3	52.9	52.2	55.6	57.3
		短期大学	2.1	1.8	2.5	2.6	2.2	0.5	0.4	0.4	0.6	0.4
専門学校		11.6	11.9	10.7	10.0	11.1	10.8	11.8	11.9	10.6	11.3	

※データ元：文部科学省「学校基本調査」

・卒業者数：高等学校卒業した数（全日制・定時制＋中等教育学校後期課程）

・進学者数：高等学校卒業者のうち、大学・短期大学・専門学校（※）に進学した数

・進学率（現役）：進学者数（大学・短期大学・専門学校（※））÷高等学校卒業者数（全日制・定時制＋中等教育学校後期課程）

※専門学校＝専修学校専門課程

進学者数・進学率（現役）の推移（女子：北陸：2012～2021年）

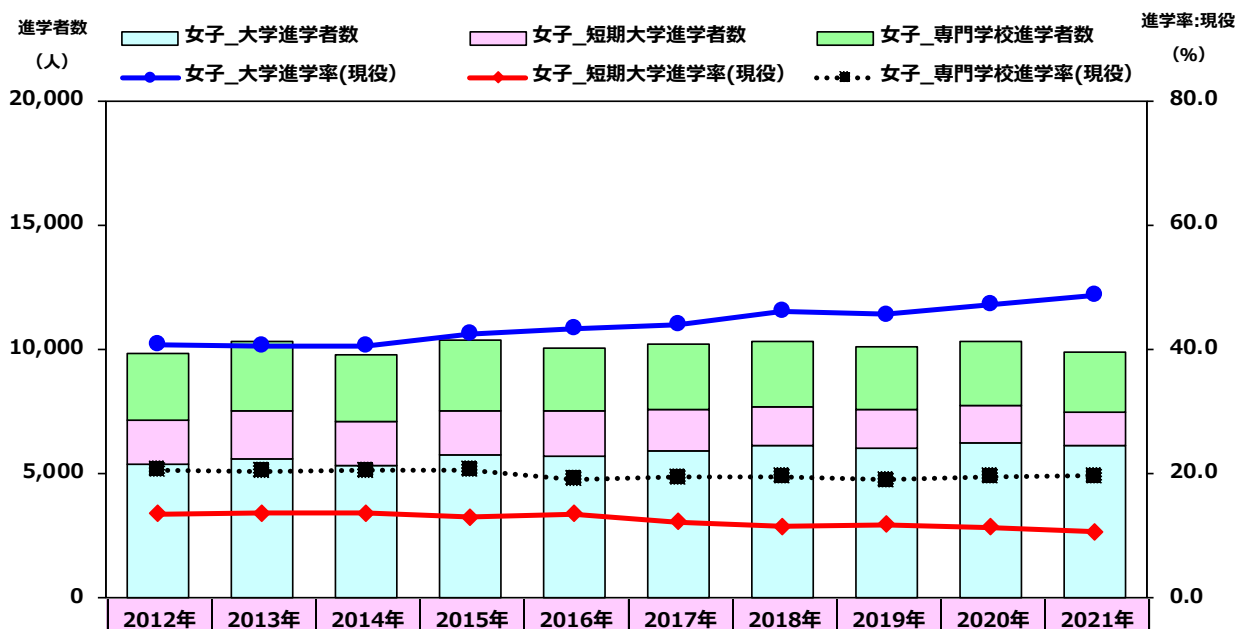
■ 女子では、大学進学率が8.0ポイント上昇し、大学進学者数も752人増加する一方、短期大学進学者数は444人減少

進学者数

- ・ 大学は、2012年5,360人→2021年6,112人（752人増加）と、14.0%増加。
- ・ 短期大学は、2012年1,784人→2021年1,340人（444人減少）と、24.9%減少。
- ・ 専門学校は、2012年2,714人→2021年2,465人（249人減少）と、9.2%減少。

進学率（現役）

- ・ 大学は、2012年40.8%→2021年48.8%（8.0ポイント上昇）。
- ・ 短期大学は、2012年13.6%→2021年10.7%（2.9ポイント低下）。
- ・ 専門学校は、2012年20.6%→2021年19.7%（0.9ポイント低下）。



		2012年	2013年	2014年	2015年	2016年	2017年	2018年	2019年	2020年	2021年	
北陸	卒業生数	13,151	13,819	13,125	13,603	13,216	13,433	13,333	13,228	13,207	12,520	
	進学者数	大学	5,360	5,617	5,330	5,786	5,733	5,915	6,158	6,038	6,236	6,112
		短期大学	1,784	1,896	1,792	1,765	1,779	1,655	1,531	1,558	1,506	1,340
		専門学校	2,714	2,819	2,690	2,808	2,518	2,622	2,611	2,510	2,588	2,465
	進学率 (現役)	大学	40.8	40.6	40.6	42.5	43.4	44.0	46.2	45.6	47.2	48.8
		短期大学	13.6	13.7	13.7	13.0	13.5	12.3	11.5	11.8	11.4	10.7
		専門学校	20.6	20.4	20.5	20.6	19.1	19.5	19.6	19.0	19.6	19.7

※データ元：文部科学省「学校基本調査」

・ 卒業生数：高等学校卒業した数（全日制・定時制＋中等教育学校後期課程）

・ 進学者数：高等学校卒業者のうち、大学・短期大学・専門学校（※）に進学した数

・ 進学率（現役）：進学者数（大学・短期大学・専門学校（※））÷高等学校卒業生数（全日制・定時制＋中等教育学校後期課程）

※専門学校＝専修学校専門課程

進学者数・進学率（現役）の推移（女子：県別：2012～2021年）

		2012年	2013年	2014年	2015年	2016年	2017年	2018年	2019年	2020年	2021年	
富山	卒業者数	4,443	4,760	4,493	4,696	4,503	4,541	4,637	4,461	4,550	4,271	
	進学者数	大学	1,819	1,904	1,824	1,931	1,870	1,934	2,007	1,875	2,098	1,985
		短期大学	598	666	563	614	565	560	555	592	586	499
		専門学校	1,011	1,142	1,094	1,126	1,003	1,038	1,041	1,006	975	948
	進学率 （現役）	大学	40.9	40.0	40.6	41.1	41.5	42.6	43.3	42.0	46.1	46.5
		短期大学	13.5	14.0	12.5	13.1	12.5	12.3	12.0	13.3	12.9	11.7
専門学校		22.8	24.0	24.3	24.0	22.3	22.9	22.4	22.6	21.4	22.2	
石川	卒業者数	4,987	5,232	4,993	5,218	5,055	5,125	5,055	5,155	5,061	4,810	
	進学者数	大学	2,017	2,216	2,072	2,310	2,248	2,245	2,386	2,419	2,439	2,398
		短期大学	685	662	686	630	688	692	578	613	577	504
		専門学校	960	957	889	981	867	873	890	864	912	875
	進学率 （現役）	大学	40.4	42.4	41.5	44.3	44.5	43.8	47.2	46.9	48.2	49.9
		短期大学	13.7	12.7	13.7	12.1	13.6	13.5	11.4	11.9	11.4	10.5
専門学校		19.3	18.3	17.8	18.8	17.2	17.0	17.6	16.8	18.0	18.2	
福井	卒業者数	3,721	3,827	3,639	3,689	3,658	3,767	3,641	3,612	3,596	3,439	
	進学者数	大学	1,524	1,497	1,434	1,545	1,615	1,736	1,765	1,744	1,699	1,729
		短期大学	501	568	543	521	526	403	398	353	343	337
		専門学校	743	720	707	701	648	711	680	640	701	642
	進学率 （現役）	大学	41.0	39.1	39.4	41.9	44.1	46.1	48.5	48.3	47.2	50.3
		短期大学	13.5	14.8	14.9	14.1	14.4	10.7	10.9	9.8	9.5	9.8
専門学校		20.0	18.8	19.4	19.0	17.7	18.9	18.7	17.7	19.5	18.7	

※データ元：文部科学省「学校基本調査」

・卒業者数：高等学校卒業した数（全日制・定時制＋中等教育学校後期課程）

・進学者数：高等学校卒業者のうち、大学・短期大学・専門学校（※）に進学した数

・進学率（現役）：進学者数（大学・短期大学・専門学校（※））÷高等学校卒業者数（全日制・定時制＋中等教育学校後期課程）

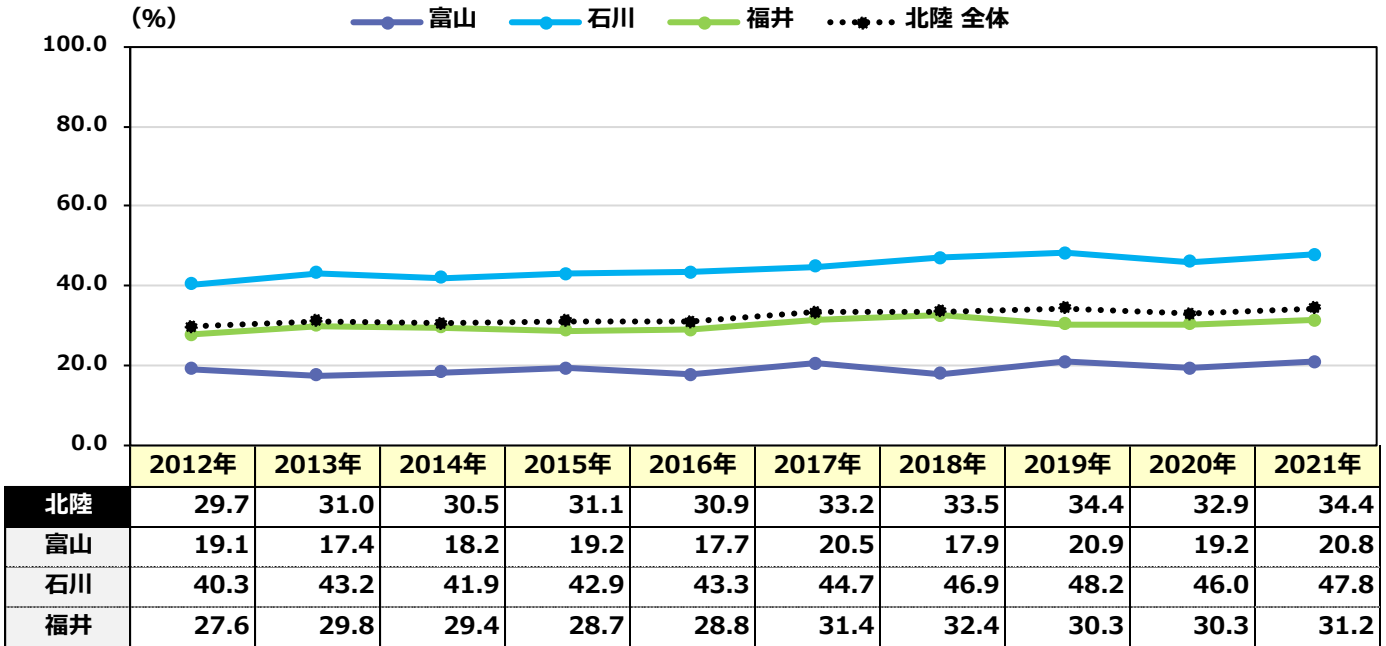
※専門学校＝専修学校専門課程

地元残留率の推移（全体：北陸：2012～2021年）

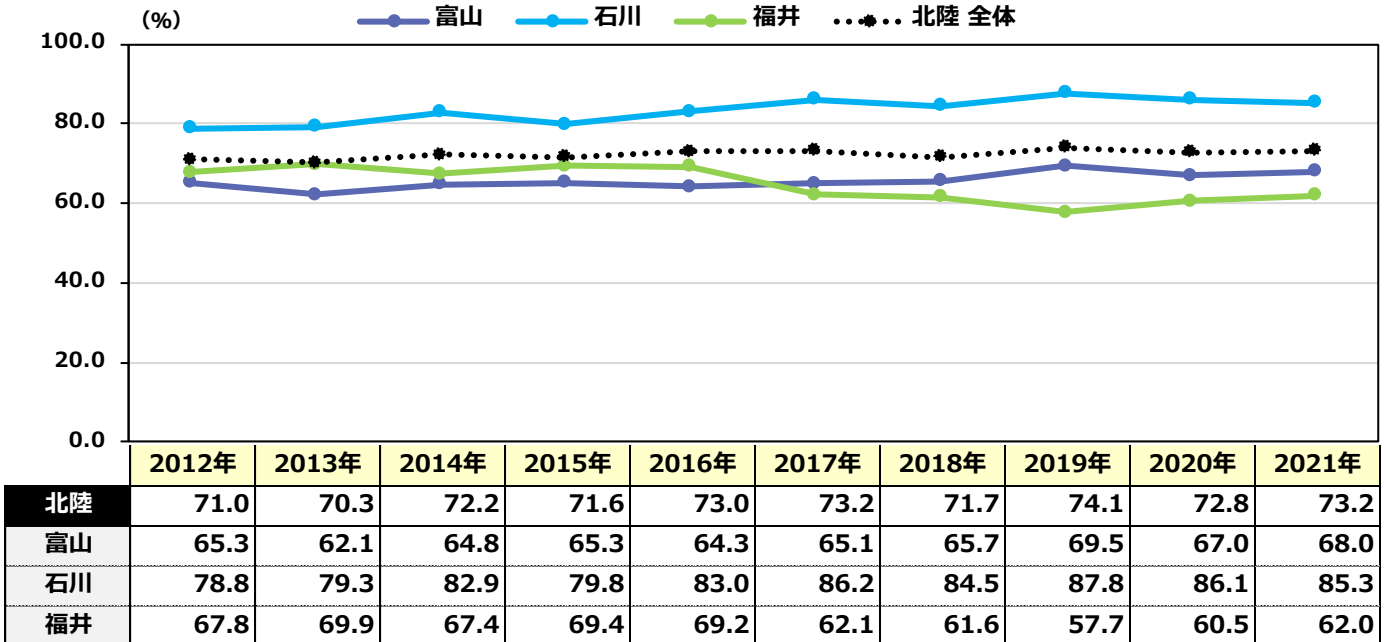
■ 大学は、2012年29.7%→2021年34.4%（4.7ポイント上昇）
 短期大学は、2012年71.0%→2021年73.2%（2.2ポイント上昇）

- ・ 大学で上昇率が高いのは、石川県（2012年40.3%→2021年47.8%、7.5ポイント上昇）。
- ・ 短期大学で上昇率が高いのも、石川県（2012年78.8%→2021年85.3%、6.5ポイント上昇）。

大学全体：地元残留率



短期大学全体：地元残留率



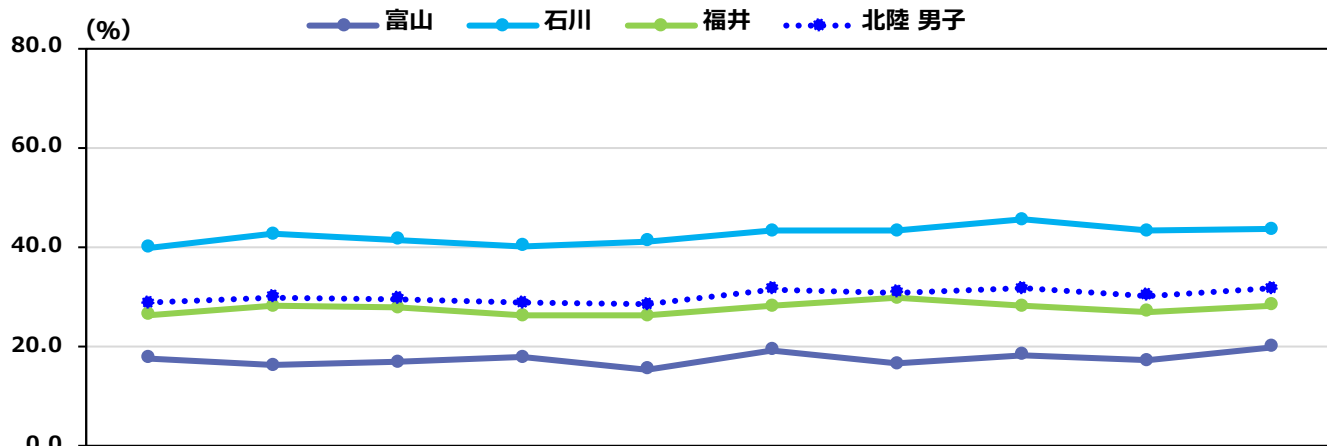
※データ元：文部科学省「学校基本調査」
 ・ 残留率：自県内（地元）の大学・短期大学入学者数のうち自県内（地元）の高校出身の大学・短期大学入学者数の割合（浪人含）

地元残留率の推移（男子：北陸：2012～2021年）

■ 大学は、2012年28.9%→2021年31.7%（2.8ポイント上昇）
 短期大学は、2012年60.9%→2021年48.5%（12.4ポイント低下）

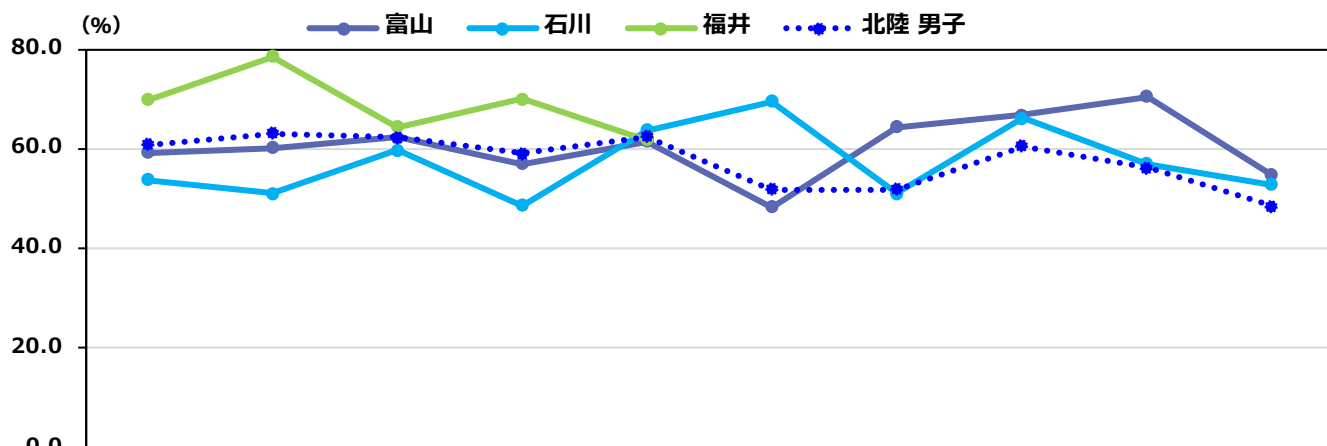
- ・ 大学で上昇率が高いのは、石川県（2012年39.9%→2021年43.6%、3.7ポイント上昇）。
- ・ 短期大学では、地元残留率はいずれの県も低下している。

大学男子：地元残留率



	2012年	2013年	2014年	2015年	2016年	2017年	2018年	2019年	2020年	2021年
北陸	28.9	29.9	29.6	28.8	28.6	31.5	31.0	31.7	30.3	31.7
富山	17.7	16.3	16.9	17.9	15.5	19.4	16.6	18.4	17.2	20.0
石川	39.9	42.7	41.5	40.2	41.2	43.4	43.3	45.6	43.4	43.6
福井	26.5	28.2	27.8	26.3	26.3	28.2	29.8	28.2	27.0	28.3

短期大学男子：地元残留率



	2012年	2013年	2014年	2015年	2016年	2017年	2018年	2019年	2020年	2021年
北陸	60.9	63.1	62.3	59.1	62.5	51.8	51.8	60.5	56.3	48.5
富山	59.3	60.3	62.3	57.1	61.6	48.4	64.5	66.9	70.5	54.8
石川	53.8	51.1	59.8	48.6	63.8	69.6	51.1	66.2	57.1	52.9
福井	69.9	78.6	64.4	70.0	61.8	0.0	0.0	0.0	0.0	0.0

※データ元：文部科学省「学校基本調査」

・ 残留率：自県内（地元）の大学・短期大学入学者数のうち自県内（地元）の高校出身の大学・短期大学入学者数の割合（浪人含）

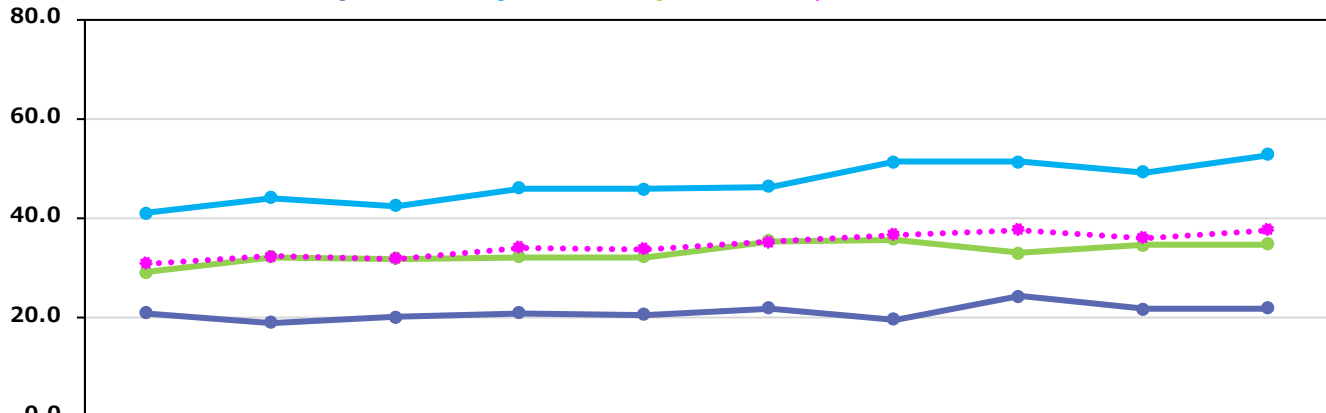
地元残留率の推移（女子：北陸：2012～2021年）

■ 大学は、2012年30.7%→2021年37.6%（6.9ポイント上昇）
 短期大学は、2012年72.6%→2021年76.1%（3.5ポイント上昇）

- ・ 大学で上昇率が高いのは、石川県（2012年41.0%→2021年52.7%、11.7ポイント上昇）。
- ・ 短期大学で上昇率が高いのも、石川県（2012年82.0%→2021年89.6%、7.6ポイント上昇）。

大学女子：地元残留率

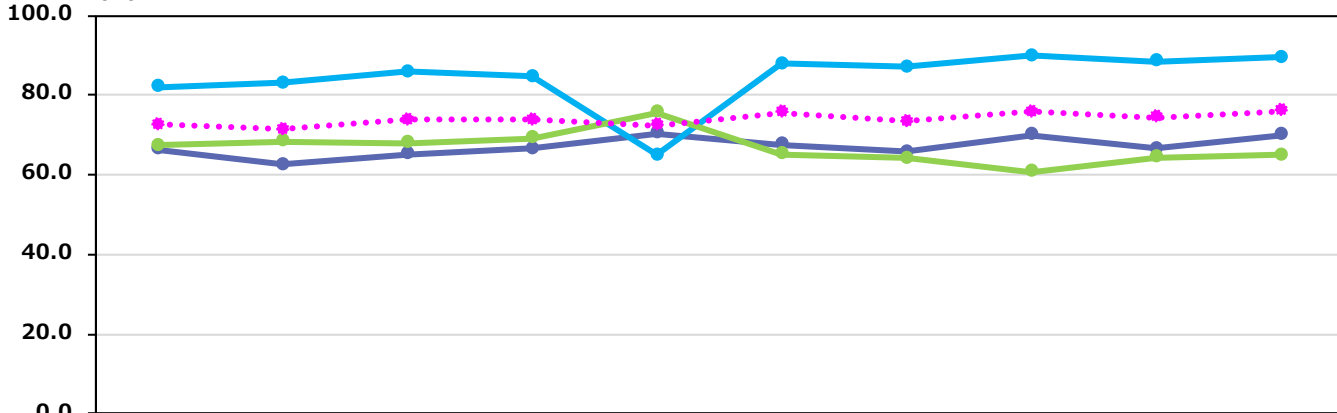
(%) 富山 石川 福井 北陸 女子



	2012年	2013年	2014年	2015年	2016年	2017年	2018年	2019年	2020年	2021年
北陸	30.7	32.3	31.8	34.0	33.7	35.2	36.5	37.6	36.0	37.6
富山	20.7	18.8	19.9	20.8	20.4	21.8	19.4	24.1	21.5	21.7
石川	41.0	44.0	42.4	46.0	45.8	46.3	51.3	51.2	49.1	52.7
福井	29.0	32.1	31.7	32.1	32.0	35.3	35.6	32.8	34.5	34.7

短期大学女子：地元残留率

(%) 富山 石川 福井 北陸 女子

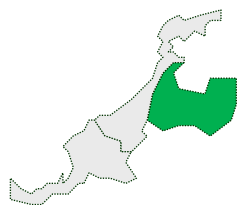


	2012年	2013年	2014年	2015年	2016年	2017年	2018年	2019年	2020年	2021年
北陸	72.6	71.5	73.9	73.9	72.5	75.6	73.5	75.8	74.5	76.1
富山	66.4	62.5	65.3	66.7	70.4	67.7	65.9	70.0	66.6	70.1
石川	82.0	83.1	85.9	84.8	65.0	88.0	87.2	90.0	88.5	89.6
福井	67.4	68.5	68.0	69.3	75.6	65.2	64.3	60.7	64.5	65.0

※データ元：文部科学省「学校基本調査」

・ 残留率：自県内（地元）の大学・短期大学入学者数のうち自県内（地元）の高校出身の大学・短期大学入学者数の割合（浪人含）

富山県



学校数

大学 : 5 (国立 1・公立 1・私立 3)
 短期大学 : 2 (私立 2)
 専門学校 : 22 (公立 4・私立 18)

卒業者数

2012年8,791人→2021年8,720人 (71人減少)

進学者数

大学 : 2012年3,905人→2021年4,145人 (240人増加)
 短期大学 : 2012年 699人→2021年 575人 (124人減少)
 専門学校 : 2012年1,486人→2021年1,516人 (30人増加)

進学率（現役）

大学 : 2012年44.4%→2021年47.5% (3.1ポイント上昇)
 短期大学 : 2012年 8.0%→2021年 6.6% (1.4ポイント低下)
 専門学校 : 2012年16.9%→2021年17.4% (0.5ポイント上昇)

残留率

大学 : 2012年19.1%→2021年20.8% (1.7ポイント上昇)
 短期大学 : 2012年65.3%→2021年68.0% (2.7ポイント上昇)

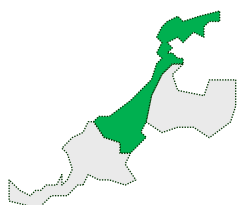
入学者流入元 ※地元は除く

大学 : 1位石川 (319人)、2位愛知 (250人)、3位長野 (153人)
 短期大学 : 1位石川 (11人)、2位新潟 (3人)、3位静岡 (2人)

入学者流出先 ※地元は除く

大学 : 1位石川 (935人)、2位東京 (543人)、3位愛知 (318人)
 短期大学 : 1位石川 (78人)、2位岐阜 (27人)、3位東京 (17人)

石川県



学校数

大学 : 14 (国立 2・公立 4・私立 8)
 短期大学 : 4 (私立 4)
 専門学校 : 33 (公立 3・私立 30)

卒業者数

2012年10,118人→2021年9,872人 (246人減少)

進学者数

大学 : 2012年4,618人→2021年5,100人 (482人増加)
 短期大学 : 2012年 761人→2021年 572人 (189人減少)
 専門学校 : 2012年1,490人→2021年1,423人 (67人減少)

進学率（現役）

大学 : 2012年45.6%→2021年51.7% (6.1ポイント上昇)
 短期大学 : 2012年 7.5%→2021年 5.8% (1.7ポイント低下)
 専門学校 : 2012年14.7%→2021年14.4% (0.3ポイント低下)

残留率

大学 : 2012年40.3%→2021年47.8% (7.5ポイント上昇)
 短期大学 : 2012年78.8%→2021年85.3% (6.5ポイント上昇)

入学者流入元 ※地元は除く

大学 : 1位富山 (935人)、2位福井 (328人)、3位新潟 (294人)
 短期大学 : 1位富山 (78人)、2位福井 (19人)、3位新潟 (13人)

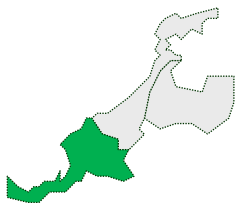
入学者流出先 ※地元は除く

大学 : 1位東京 (429人)、2位京都 (365人)、3位富山 (319人)
 短期大学 : 1位岐阜 (32人)、2位大阪 (13人)、3位富山 (11人)

- ・学校数 : 大学・短期大学は本部の所在地 (2021年学校基本調査より)
- ・卒業者数 : 高等学校卒業した数 (全日制・定時制+中等教育学校後期課程)
- ・進学者数 : 高等学校卒業者のうち、大学・短期大学・専門学校(※)に進学した数
- ・進学率(現役) : 進学者数(大学・短期大学・専門学校(※))÷高等学校卒業業者数(全日制・定時制+中等教育学校後期課程)
- ・残留率 : 自県内(地元)の大学・短期大学入学者数のうち自県内(地元)の高校出身の大学・短期大学入学者の割合(浪人含)
- ・流入 : 自県内(地元)の大学・短期大学に入学したうち、自県以外(地元以外)の高校出身者が大学・短期大学に入学したこと(浪人含)
- ・流出 : 自県内(地元)の高校出身者が大学・短期大学に入学したうち、自県以外(地元以外)の大学・短期大学に入学したこと(浪人含)

※専門学校=専修学校専門課程

福井県



学校数

大学 : 6 (国立 1・公立 2・私立 3)
 短期大学 : 1 (私立 1)
 専門学校 : 19 (公立 2・私立 17)

卒業者数

2012年7,506人→2021年7,089人 (417人減少)

進学者数

大学 : 2012年3,502人→2021年3,821人 (319人増加)
 短期大学 : 2012年 580人→2021年 352人 (228人減少)
 専門学校 : 2012年1,182人→2021年1,055人 (127人減少)

進学率（現役）

大学 : 2012年46.7%→2021年53.9% (7.2ポイント上昇)
 短期大学 : 2012年 7.7%→2021年 5.0% (2.7ポイント低下)
 専門学校 : 2012年15.7%→2021年14.9% (0.8ポイント低下)

残留率

大学 : 2012年27.6%→2021年31.2% (3.6ポイント上昇)
 短期大学 : 2012年67.8%→2021年62.0% (5.8ポイント低下)

入学者流入元 ※地元は除く

大学 : 1位愛知 (234人)、2位石川 (143人)、3位岐阜 (108人)
 短期大学 : 流入者なし

入学者流出先 ※地元は除く

大学 : 1位京都 (450人)、2位大阪 (375人)、3位石川 (328人)
 短期大学 : 1位京都 (36人)、2位大阪 (22人)、3位石川 (19人)

- ・学校数 : 大学・短期大学は本部の所在地 (2021年学校基本調査より)
- ・卒業者数 : 高等学校卒業した数 (全日制・定時制+中等教育学校後期課程)
- ・進学者数 : 高等学校卒業者のうち、大学・短期大学・専門学校(※)に進学した数
- ・進学率(現役) : 進学者数(大学・短期大学・専門学校(※))÷高等学校卒業者数(全日制・定時制+中等教育学校後期課程)
- ・残留率 : 自県内(地元)の大学・短期大学入学者数のうち自県内(地元)の高校出身の大学・短期大学入学者の割合(浪人含)
- ・流入 : 自県内(地元)の大学・短期大学に入学したうち、自県以外(地元以外)の高校出身者が大学・短期大学に入学したこと(浪人含)
- ・流出 : 自県内(地元)の高校出身者が大学・短期大学に入学したうち、自県以外(地元以外)の大学・短期大学に入学したこと(浪人含)

※専門学校=専修学校専門課程