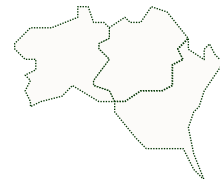


18歳人口予測 大学・短期大学・専門学校進学率 地元残留率の動向 北関東版

- 茨城県・栃木県・群馬県 -



【将来予測 2024～2036年】

▶18歳人口予測 P2～P4

- ・2024年59,826人→2036年48,791人（11,035人減少）
- ・減少率が高いのは、群馬県（2024年比較20.8%減少）
- ・減少数が多いのは、茨城県（2024年25,061人→2036年21,195人、3,866人減少）

【経過推移 2015～2024年】

▶進学者数・進学率（現役）の推移 P5～P10

進学者数

- ・大学は、2015年28,744人→2024年28,956人（212人増加）と、0.7%増加
- ・短期大学は、2015年2,582人→2024年1,382人（1,200人減少）と、46.5%減少
- ・専門学校は、2015年11,235人→2024年9,256人（1,979人減少）と、17.6%減少

進学率（現役）

- ・大学は、2015年47.0%→2024年54.9%（7.9ポイント上昇）
- ・短期大学は、2015年4.2%→2024年2.6%（1.6ポイント低下）
- ・専門学校は、2015年18.4%→2024年17.5%（0.9ポイント低下）

▶地元残留率の推移 P11～P13

- ・大学は、2015年23.2%→2024年24.1%（0.9ポイント上昇）
- ・短期大学は、2015年61.6%→2024年65.8%（4.2ポイント上昇）

▶北関東エリア概要（全体：県別） P14～P15

■分析・データについて

- ① 18歳人口予測は、文部科学省「学校基本調査」より、以下の通り定義して算出した。
 - ・18歳人口=3年前の中学校卒業生及び中等教育学校前期課程修了者数と義務教育学校卒業生数
 - ・中学校卒業生数=高校生+フリーター+就職者 全て含む
- ② 表内の「年」に属する18歳とは、その年の3月に卒業を迎える高校3年生を指す。
- ③ 表内の「指数」とは、グラフ開始年の値を100とおいた際の値を示す。
- ④ 卒業生数とは、高等学校を卒業した人数（全日制・定時制+中等教育学校後期課程）。
- ⑤ 進学者数とは、高等学校卒業生のうち、大学・短期大学・専門学校（※）に進学した人数。
- ⑥ 進学率（現役）とは、進学者数（大学・短期大学・専門学校（※））÷高等学校卒業生数（全日制・定時制+中等教育学校後期課程）で算出した。
- ⑦ 残留率とは、自県内（地元）の大学・短期大学入学者数のうち自県内（地元）の高校出身の大学・短期大学入学者数の割合（浪人含）。
- ⑧ 図表で利用している百分率（%）は、小数点以下第2位を四捨五入しているため、数値の和が100.0にならない場合がある。

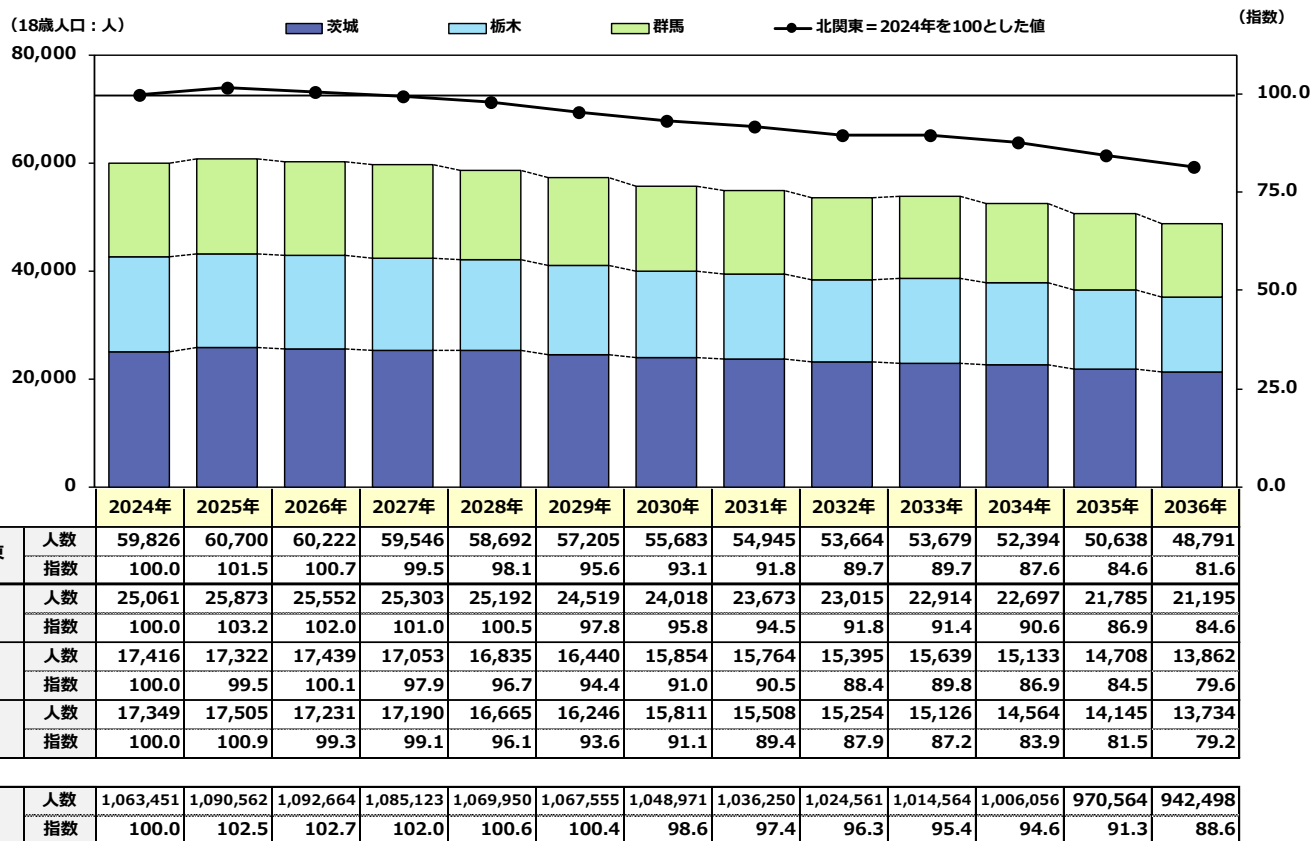
※専門学校=専修学校専門課程

【本件に関するお問い合わせ先】
株式会社リクルート リクルート進学総研
<https://souken.shingakunet.com/>

18歳人口予測（全体：北関東：2024～2036年）

■ 2024年59,826人→2036年48,791人（11,035人減少）

- ・北関東エリアは11,035人・18.4%減少し、全国の減少率11.4%を7.0ポイント上回る。
- ・2025年に874人増加するが、2026年以降減少に転じる。2032年から2033年は横ばい、2034年から再び減少傾向。
- ・減少率が高いのは、群馬県（2024年比較20.8%減少）。
- ・減少数が多いのは、茨城県（2024年25,061人→2036年21,195人、3,866人減少）。

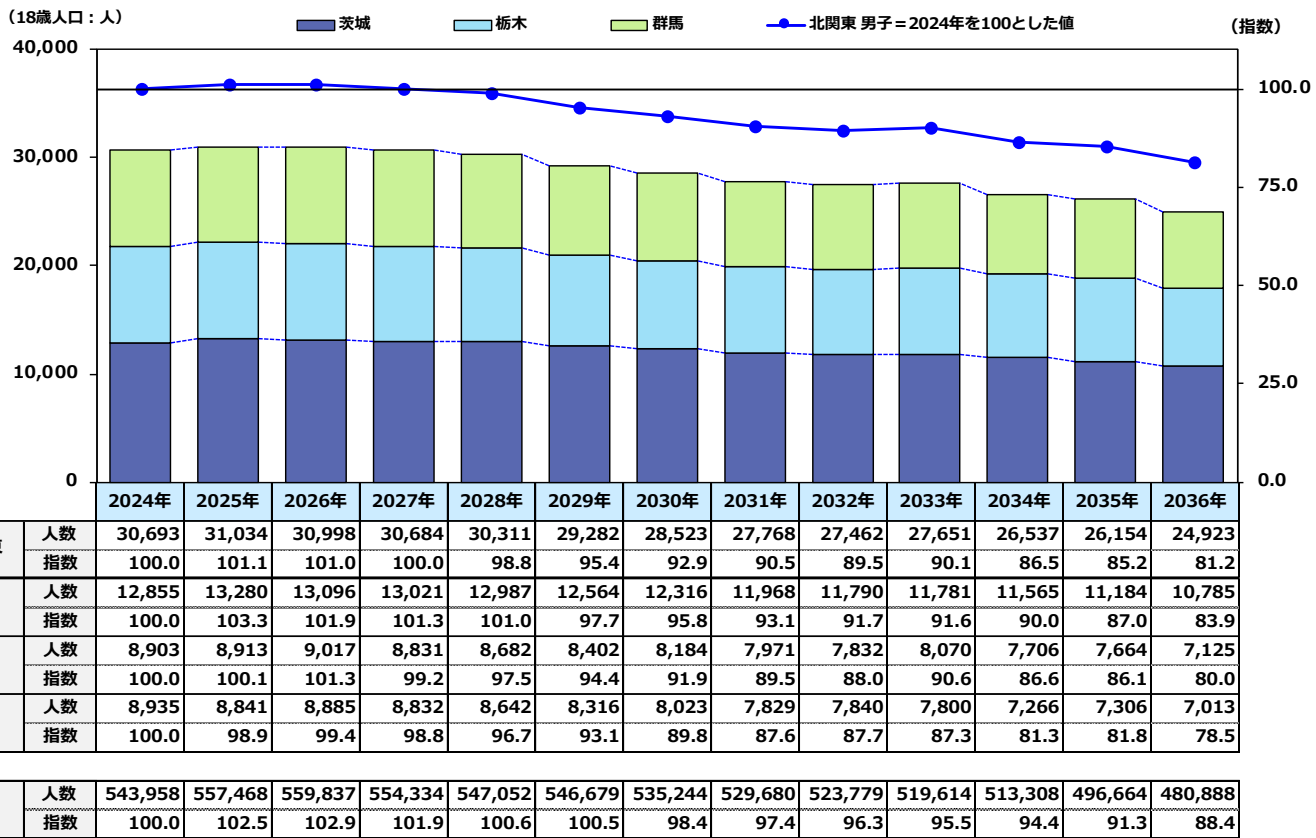


※データ元：文部科学省「学校基本調査」

18歳人口予測（男子：北関東：2024～2036年）

■ 2024年30,693人→2036年24,923人（5,770人減少）

- ・ 男子は5,770人・18.8%減少し、全国の減少率11.6%を7.2ポイント上回る。
- ・ 2025年に341人増加し、2027年までほぼ横ばいが続くが、2028年から減少に転じる。2033年に微増するが、以降再び減少に転じる。
- ・ 減少率が高いのは、群馬県（2024年比較21.5%減少）。
- ・ 減少数が多いのは、茨城県（2024年12,855人→2036年10,785人、2,070人減少）。

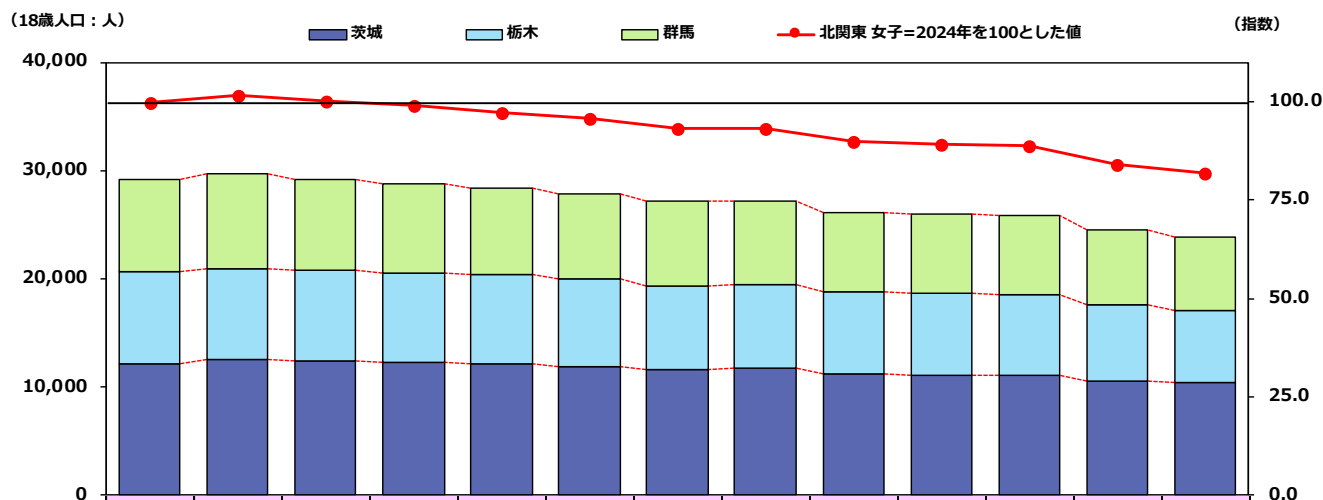


※データ元：文部科学省「学校基本調査」

18歳人口予測（女子：北関東：2024～2036年）

■ 2024年29,133人→2036年23,868人（5,265人減少）

- ・女子は5,265人・18.1%減少し、全国の減少率11.1%を7.0ポイント上回る。
- ・2025年に533人増加するが、その後減少に転じる。2031年に微増するがその後は減少が続く。
- ・減少率が高いのは、群馬県（2024年比較21.1%減少）。
- ・減少数が多いのは、茨城県（2024年12,206人→2036年10,410人、1,796人減少）。



		2024年	2025年	2026年	2027年	2028年	2029年	2030年	2031年	2032年	2033年	2034年	2035年	2036年
北関東	人数	29,133	29,666	29,224	28,862	28,381	27,923	27,160	27,177	26,202	26,028	25,857	24,484	23,868
	指数	100.0	101.8	100.3	99.1	97.4	95.8	93.2	93.3	89.9	89.3	88.8	84.0	81.9
茨城	人数	12,206	12,593	12,456	12,282	12,205	11,955	11,702	11,705	11,225	11,133	11,132	10,601	10,410
	指数	100.0	103.2	102.0	100.6	100.0	97.9	95.9	95.9	92.0	91.2	91.2	86.9	85.3
栃木	人数	8,513	8,409	8,422	8,222	8,153	8,038	7,670	7,793	7,563	7,569	7,427	7,044	6,737
	指数	100.0	98.8	98.9	96.6	95.8	94.4	90.1	91.5	88.8	88.9	87.2	82.7	79.1
群馬	人数	8,414	8,664	8,346	8,358	8,023	7,930	7,788	7,679	7,414	7,326	7,298	6,839	6,721
	指数	100.0	103.0	99.2	99.3	95.4	94.2	92.6	91.3	88.1	87.1	86.7	81.3	79.9
全国	人数	519,493	533,094	532,827	530,789	522,898	520,876	513,727	506,570	500,782	494,950	492,748	473,900	461,610
	指数	100.0	102.6	102.6	102.2	100.7	100.3	98.9	97.5	96.4	95.3	94.9	91.2	88.9

※データ元：文部科学省「学校基本調査」

進学者数・進学率（現役）の推移（全体：北関東：2015～2024年）

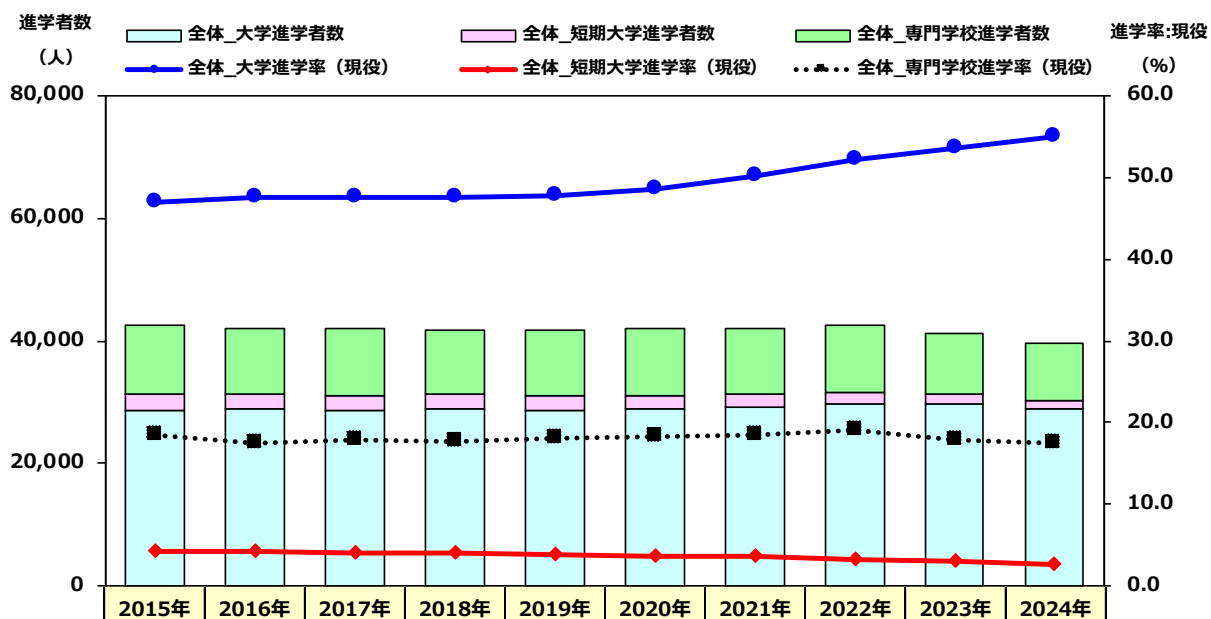
- 10年で大学進学率は7.9ポイント上昇し、進学者数は212人増加
- 一方、短大進学率は1.6ポイント、専門学校進学率は0.9ポイント低下し、短大進学者数は1,200人、専門学校進学者数は1,979人減少している

進学者数

- ・ 大学は、2015年28,744人→2024年28,956人（212人増加）と、0.7%増加。
- ・ 短期大学は、2015年2,582人→2024年1,382人（1,200人減少）と、46.5%減少。
- ・ 専門学校は、2015年11,235人→2024年9,256人（1,979人減少）と、17.6%減少。

進学率（現役）

- ・ 大学は、2015年47.0%→2024年54.9%（7.9ポイント上昇）。
- ・ 短期大学は、2015年4.2%→2024年2.6%（1.6ポイント低下）。
- ・ 専門学校は、2015年18.4%→2024年17.5%（0.9ポイント低下）。



		2015年	2016年	2017年	2018年	2019年	2020年	2021年	2022年	2023年	2024年	
北関東	卒業生数	61,134	60,726	60,462	60,463	60,127	59,525	58,048	57,132	55,315	52,761	
	進学者数	大学	28,744	28,900	28,690	28,799	28,674	28,929	29,133	29,806	29,644	28,956
		短期大学	2,582	2,531	2,499	2,409	2,293	2,192	2,078	1,880	1,737	1,382
		専門学校	11,235	10,633	10,816	10,664	10,877	10,877	10,759	10,865	9,857	9,256
	進学率(現役)	大学	47.0	47.6	47.5	47.6	47.7	48.6	50.2	52.2	53.6	54.9
		短期大学	4.2	4.2	4.1	4.0	3.8	3.7	3.6	3.3	3.1	2.6
		専門学校	18.4	17.5	17.9	17.6	18.1	18.3	18.5	19.0	17.8	17.5

※データ元：文部科学省「学校基本調査」

- ・ 卒業生数：高等学校を卒業した人数（全日制・定時制+中等教育学校後期課程）
- ・ 進学者数：高等学校卒業者のうち、大学・短期大学・専門学校（※）に進学した人数
- ・ 進学率（現役）：進学者数（大学・短期大学・専門学校（※））÷高等学校卒業生数（全日制・定時制+中等教育学校後期課程）
- ※専門学校=専修学校専門課程

進学者数・進学率（現役）の推移（全体：県別：2015～2024年）

		2015年	2016年	2017年	2018年	2019年	2020年	2021年	2022年	2023年	2024年	
茨城	卒業生数（人）	25,864	25,763	25,569	25,937	25,544	25,001	24,747	24,192	23,661	22,322	
	進学者数 （人）	大学	12,076	12,236	12,146	12,378	12,276	12,238	12,473	12,779	12,770	12,493
		短期大学	786	792	789	716	664	653	605	533	483	369
		専門学校	4,831	4,619	4,580	4,545	4,687	4,580	4,731	4,519	4,140	3,785
	進学率 （%）	大学	46.7	47.5	47.5	47.7	48.1	49.0	50.4	52.8	54.0	56.0
		短期大学	3.0	3.1	3.1	2.8	2.6	2.6	2.4	2.2	2.0	1.7
専門学校		18.7	17.9	17.9	17.5	18.3	18.3	19.1	18.7	17.5	17.0	
栃木	卒業生数（人）	17,589	17,656	17,595	17,210	17,428	17,354	16,805	16,468	15,875	15,479	
	進学者数 （人）	大学	8,385	8,400	8,343	8,275	8,359	8,313	8,394	8,348	8,456	8,309
		短期大学	796	811	802	769	788	723	718	657	581	501
		専門学校	3,055	3,043	3,045	2,945	2,983	3,253	3,120	3,183	2,753	2,710
	進学率 （%）	大学	47.7	47.6	47.4	48.1	48.0	47.9	49.9	50.7	53.3	53.7
		短期大学	4.5	4.6	4.6	4.5	4.5	4.2	4.3	4.0	3.7	3.2
専門学校		17.4	17.2	17.3	17.1	17.1	18.7	18.6	19.3	17.3	17.5	
群馬	卒業生数（人）	17,681	17,307	17,298	17,316	17,155	17,170	16,496	16,472	15,779	14,960	
	進学者数 （人）	大学	8,283	8,264	8,201	8,146	8,039	8,378	8,266	8,679	8,418	8,154
		短期大学	1,000	928	908	924	841	816	755	690	673	512
		専門学校	3,349	2,971	3,191	3,174	3,207	3,044	2,908	3,163	2,964	2,761
	進学率 （%）	大学	46.8	47.7	47.4	47.0	46.9	48.8	50.1	52.7	53.3	54.5
		短期大学	5.7	5.4	5.2	5.3	4.9	4.8	4.6	4.2	4.3	3.4
専門学校		18.9	17.2	18.4	18.3	18.7	17.7	17.6	19.2	18.8	18.5	

※データ元：文部科学省「学校基本調査」

・卒業生数：高等学校を卒業した人数（全日制・定時制+中等教育学校後期課程）

・進学者数：高等学校卒業者のうち、大学・短期大学・専門学校（※）に進学した人数

・進学率（現役）：進学者数（大学・短期大学・専門学校（※））÷高等学校卒業生数（全日制・定時制+中等教育学校後期課程）

※専門学校=専修学校専門課程

進学者数・進学率（現役）の推移（男子：北関東：2015～2024年）

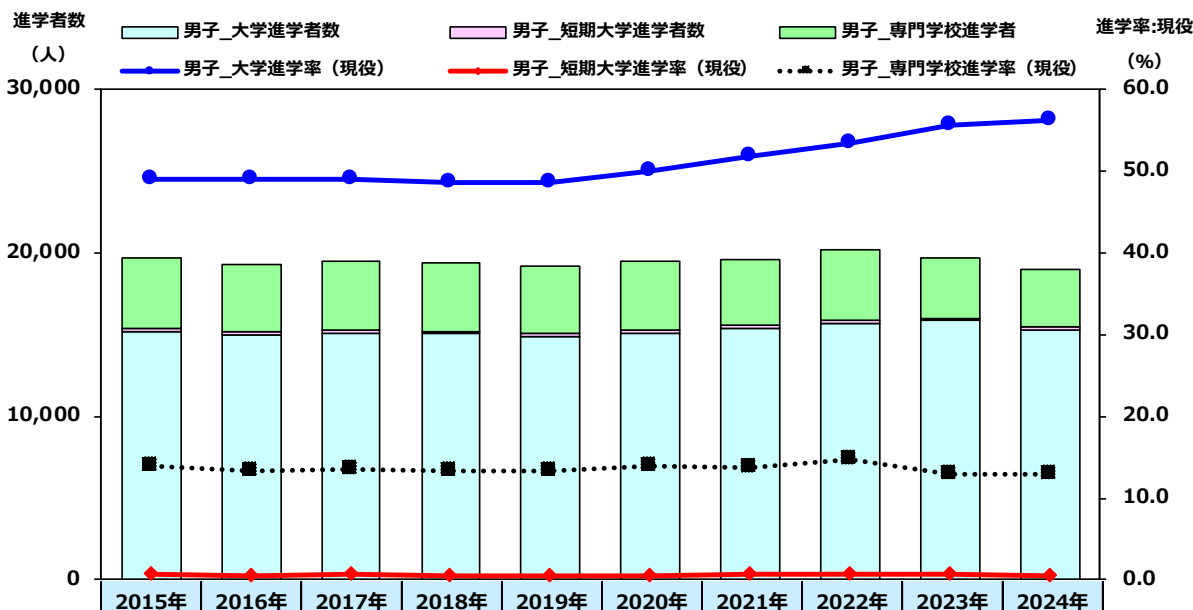
■男子では、大学進学率は7.1ポイント上昇し、進学者数は84人増加
短期大学進学率は0.1ポイント、専門学校進学率は0.9ポイント低下し、
進学者数もそれぞれ50人、795人減少している

進学者数

- ・大学は、2015年15,228人→2024年15,312人（84人増加）と、0.6%増加。
- ・短期大学は、2015年177人→2024年127人（50人減少）と、28.2%減少。
- ・専門学校は、2015年4,326人→2024年3,531人（795人減少）と、18.4%減少。

進学率（現役）

- ・大学は、2015年49.1%→2024年56.2%（7.1ポイント上昇）。
- ・短期大学は、2015年0.6%→2024年0.5%（0.1ポイント低下）。
- ・専門学校は、2015年13.9%→2024年13.0%（0.9ポイント低下）。



		北関東										
		2015年	2016年	2017年	2018年	2019年	2020年	2021年	2022年	2023年	2024年	
	卒業生数	31,014	30,679	30,765	30,941	30,657	30,206	29,628	29,342	28,534	27,239	
	進学者数	大学	15,228	15,019	15,116	15,057	14,909	15,098	15,352	15,676	15,855	15,312
		短期大学	177	162	176	161	164	162	196	183	162	127
		専門学校	4,326	4,100	4,172	4,144	4,085	4,192	4,077	4,314	3,715	3,531
	進学率(現役)	大学	49.1	49.0	49.1	48.7	48.6	50.0	51.8	53.4	55.6	56.2
		短期大学	0.6	0.5	0.6	0.5	0.5	0.5	0.7	0.6	0.6	0.5
専門学校		13.9	13.4	13.6	13.4	13.3	13.9	13.8	14.7	13.0	13.0	

※データ元：文部科学省「学校基本調査」

- ・卒業生数：高等学校を卒業した人数（全日制・定時制+中等教育学校後期課程）
- ・進学者数：高等学校卒業者のうち、大学・短期大学・専門学校（※）に進学した人数
- ・進学率（現役）：進学者数（大学・短期大学・専門学校（※））÷高等学校卒業生数（全日制・定時制+中等教育学校後期課程）
- ※専門学校=専修学校専門課程

進学者数・進学率（現役）の推移（男子：県別：2015～2024年）

		2015年	2016年	2017年	2018年	2019年	2020年	2021年	2022年	2023年	2024年	
茨城	卒業者数（人）	13,142	12,981	13,072	13,251	13,048	12,727	12,668	12,388	12,183	11,549	
	進学者数 （人）	大学	6,393	6,339	6,468	6,426	6,346	6,384	6,566	6,675	6,858	6,629
		短期大学	35	44	32	34	31	35	47	35	41	19
		専門学校	1,828	1,719	1,720	1,707	1,769	1,735	1,827	1,779	1,533	1,438
	進学率 （%）	大学	48.6	48.8	49.5	48.5	48.6	50.2	51.8	53.9	56.3	57.4
		短期大学	0.3	0.3	0.2	0.3	0.2	0.3	0.4	0.3	0.3	0.2
専門学校		13.9	13.2	13.2	12.9	13.6	13.6	14.4	14.4	12.6	12.5	
栃木	卒業者数（人）	8,957	8,955	9,044	8,873	8,944	8,779	8,589	8,467	8,190	7,968	
	進学者数 （人）	大学	4,427	4,407	4,448	4,421	4,393	4,358	4,455	4,408	4,543	4,409
		短期大学	70	56	55	51	50	49	58	62	47	43
		専門学校	1,142	1,160	1,160	1,128	1,090	1,230	1,159	1,245	919	966
	進学率 （%）	大学	49.4	49.2	49.2	49.8	49.1	49.6	51.9	52.1	55.5	55.3
		短期大学	0.8	0.6	0.6	0.6	0.6	0.6	0.7	0.7	0.6	0.5
専門学校		12.7	13.0	12.8	12.7	12.2	14.0	13.5	14.7	11.2	12.1	
群馬	卒業者数（人）	8,915	8,743	8,649	8,817	8,665	8,700	8,371	8,487	8,161	7,722	
	進学者数 （人）	大学	4,408	4,273	4,200	4,210	4,170	4,356	4,331	4,593	4,454	4,274
		短期大学	72	62	89	76	83	78	91	86	74	65
		専門学校	1,356	1,221	1,292	1,309	1,226	1,227	1,091	1,290	1,263	1,127
	進学率 （%）	大学	49.4	48.9	48.6	47.7	48.1	50.1	51.7	54.1	54.6	55.3
		短期大学	0.8	0.7	1.0	0.9	1.0	0.9	1.1	1.0	0.9	0.8
専門学校		15.2	14.0	14.9	14.8	14.1	14.1	13.0	15.2	15.5	14.6	

※データ元：文部科学省「学校基本調査」

・卒業者数：高等学校を卒業した人数（全日制・定時制＋中等教育学校後期課程）

・進学者数：高等学校卒業者のうち、大学・短期大学・専門学校（※）に進学した人数

・進学率（現役）：進学者数（大学・短期大学・専門学校（※））÷高等学校卒業者数（全日制・定時制＋中等教育学校後期課程）

※専門学校＝専修学校専門学校

進学者数・進学率（現役）の推移（女子：北関東：2015～2024年）

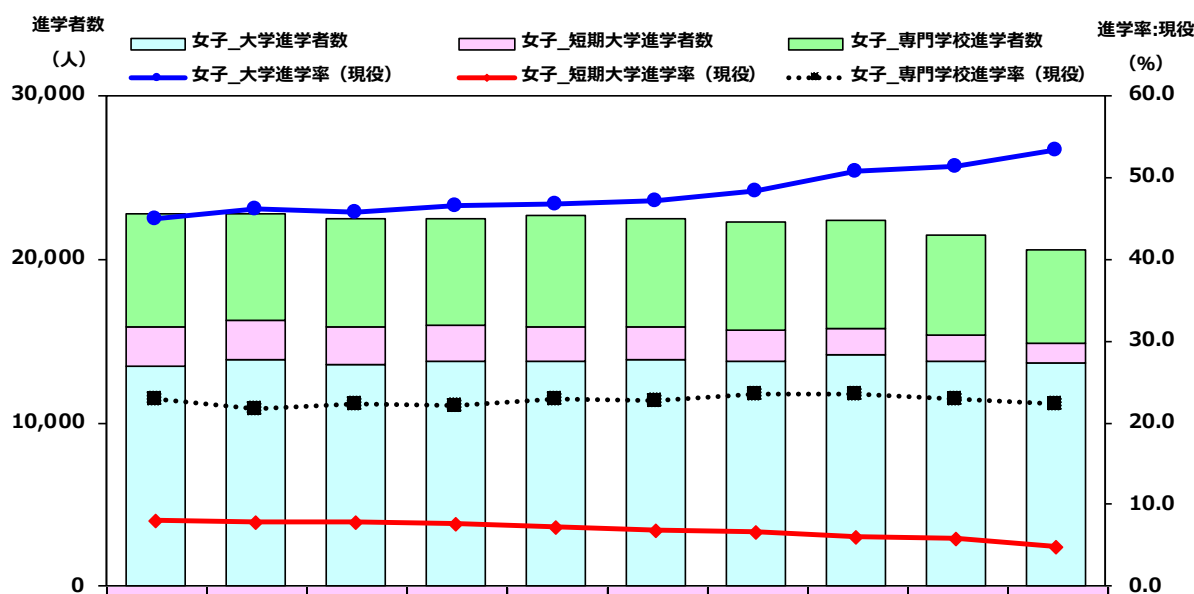
- 女子では、大学進学率が8.6ポイント上昇し、進学者数は128人増加、一方で、短期大学、専門学校進学率はそれぞれ3.1ポイント、0.5ポイント低下し、進学者数もそれぞれ1,150人、1,184人減少している

進学者数

- ・ 大学は、2015年13,516人→2024年13,644人（128人増加）と、0.9%増加。
- ・ 短期大学は、2015年2,405人→2024年1,255人（1,150人減少）と、47.8%減少。
- ・ 専門学校は、2015年6,909人→2024年5,725人（1,184人減少）と、17.1%減少。

進学率（現役）

- ・ 大学は、2015年44.9%→2024年53.5%（8.6ポイント上昇）。
- ・ 短期大学は、2015年8.0%→2024年4.9%（3.1ポイント低下）。
- ・ 専門学校は、2015年22.9%→2024年22.4%（0.5ポイント低下）。



		2015年	2016年	2017年	2018年	2019年	2020年	2021年	2022年	2023年	2024年	
北関東	卒業生数	30,120	30,047	29,697	29,522	29,470	29,319	28,420	27,790	26,781	25,522	
	進学者数	大学	13,516	13,881	13,574	13,742	13,765	13,831	13,781	14,130	13,789	13,644
		短期大学	2,405	2,369	2,323	2,248	2,129	2,030	1,882	1,697	1,575	1,255
		専門学校	6,909	6,533	6,644	6,520	6,792	6,685	6,682	6,551	6,142	5,725
	進学率 (現役)	大学	44.9	46.2	45.7	46.5	46.7	47.2	48.5	50.8	51.5	53.5
		短期大学	8.0	7.9	7.8	7.6	7.2	6.9	6.6	6.1	5.9	4.9
		専門学校	22.9	21.7	22.4	22.1	23.0	22.8	23.5	23.6	22.9	22.4

※データ元：文部科学省「学校基本調査」

・ 卒業生数：高等学校を卒業した人数（全日制・定時制+中等教育学校後期課程）

・ 進学者数：高等学校卒業者のうち、大学・短期大学・専門学校（※）に進学した人数

・ 進学率（現役）：進学者数（大学・短期大学・専門学校（※））÷高等学校卒業生数（全日制・定時制+中等教育学校後期課程）

※専門学校=専修学校専門課程

進学者数・進学率（現役）の推移（女子：県別：2015～2024年）

		2015年	2016年	2017年	2018年	2019年	2020年	2021年	2022年	2023年	2024年	
茨城	卒業生数（人）	12,722	12,782	12,497	12,686	12,496	12,274	12,079	11,804	11,478	10,773	
	進学者数 （人）	大学	5,683	5,897	5,678	5,952	5,930	5,854	5,907	6,104	5,912	5,864
		短期大学	751	748	757	682	633	618	558	498	442	350
		専門学校	3,003	2,900	2,860	2,838	2,918	2,845	2,904	2,740	2,607	2,347
	進学率 （%）	大学	44.7	46.1	45.4	46.9	47.5	47.7	48.9	51.7	51.5	54.4
		短期大学	5.9	5.9	6.1	5.4	5.1	5.0	4.6	4.2	3.9	3.2
専門学校		23.6	22.7	22.9	22.4	23.4	23.2	24.0	23.2	22.7	21.8	
栃木	卒業生数（人）	8,632	8,701	8,551	8,337	8,484	8,575	8,216	8,001	7,685	7,511	
	進学者数 （人）	大学	3,958	3,993	3,895	3,854	3,966	3,955	3,939	3,940	3,913	3,900
		短期大学	726	755	747	718	738	674	660	595	534	458
		専門学校	1,913	1,883	1,885	1,817	1,893	2,023	1,961	1,938	1,834	1,744
	進学率 （%）	大学	45.9	45.9	45.6	46.2	46.7	46.1	47.9	49.2	50.9	51.9
		短期大学	8.4	8.7	8.7	8.6	8.7	7.9	8.0	7.4	6.9	6.1
専門学校		22.2	21.6	22.0	21.8	22.3	23.6	23.9	24.2	23.9	23.2	
群馬	卒業生数（人）	8,766	8,564	8,649	8,499	8,490	8,470	8,125	7,985	7,618	7,238	
	進学者数 （人）	大学	3,875	3,991	4,001	3,936	3,869	4,022	3,935	4,086	3,964	3,880
		短期大学	928	866	819	848	758	738	664	604	599	447
		専門学校	1,993	1,750	1,899	1,865	1,981	1,817	1,817	1,873	1,701	1,634
	進学率 （%）	大学	44.2	46.6	46.3	46.3	45.6	47.5	48.4	51.2	52.0	53.6
		短期大学	10.6	10.1	9.5	10.0	8.9	8.7	8.2	7.6	7.9	6.2
専門学校		22.7	20.4	22.0	21.9	23.3	21.5	22.4	23.5	22.3	22.6	

※データ元：文部科学省「学校基本調査」

・卒業生数：高等学校を卒業した人数（全日制・定時制+中等教育学校後期課程）

・進学者数：高等学校卒業者のうち、大学・短期大学・専門学校（※）に進学した人数

・進学率（現役）：進学者数（大学・短期大学・専門学校（※））÷高等学校卒業生数（全日制・定時制+中等教育学校後期課程）

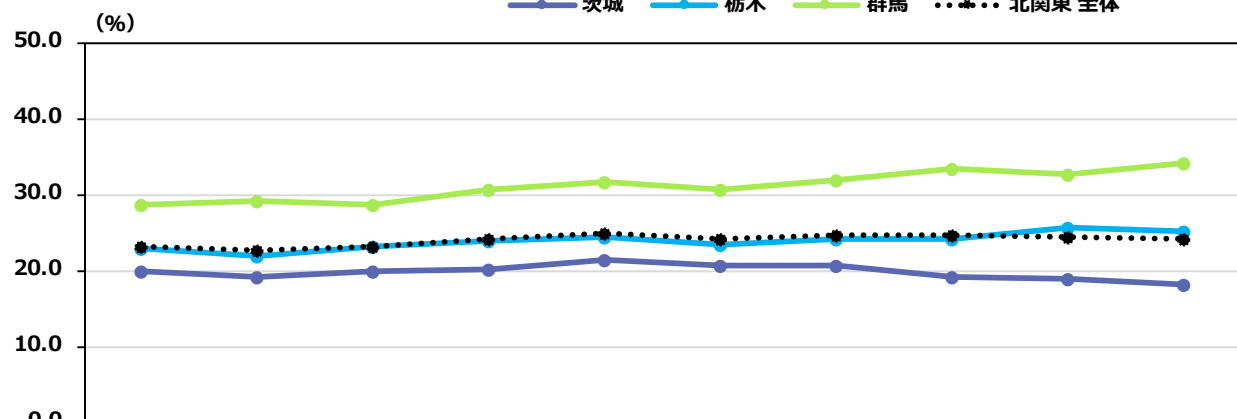
※専門学校=専修学校専門学校

地元残留率の推移（全体：北関東：2015～2024年）

■ 大学は、2015年23.2%→2024年24.1%（0.9ポイント上昇）
 短期大学は、2015年61.6%→2024年65.8%（4.2ポイント上昇）

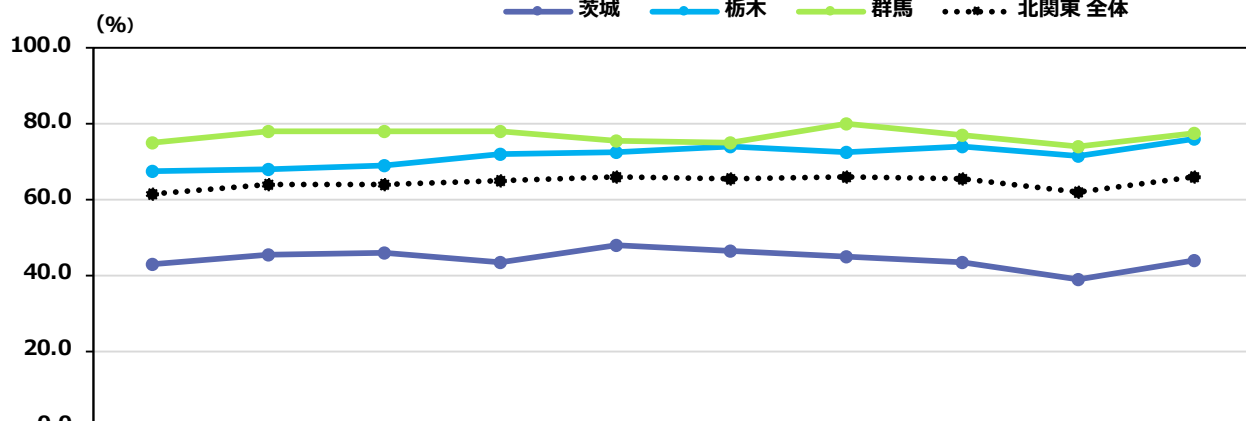
- ・ 大学で上昇率が高いのは、群馬県（2015年28.7%→2024年34.2%、5.5ポイント上昇）。
- ・ 短期大学で上昇率が高いのは、栃木県（2015年67.6%→2024年75.9%、8.3ポイント上昇）。

大学全体：地元残留率



	2015年	2016年	2017年	2018年	2019年	2020年	2021年	2022年	2023年	2024年
北関東	23.2	22.7	23.3	24.2	25.0	24.2	24.7	24.6	24.4	24.1
茨城	20.0	19.1	20.0	20.3	21.4	20.6	20.7	19.3	18.9	18.1
栃木	23.0	22.0	23.2	24.0	24.4	23.4	24.1	24.2	25.6	25.2
群馬	28.7	29.2	28.8	30.6	31.7	30.6	31.9	33.5	32.6	34.2

短期大学全体：地元残留率



	2015年	2016年	2017年	2018年	2019年	2020年	2021年	2022年	2023年	2024年
北関東	61.6	63.8	64.2	65.0	66.1	65.5	66.1	65.5	62.2	65.8
茨城	42.7	45.5	45.7	43.4	48.2	46.3	44.7	43.6	39.0	43.8
栃木	67.6	67.9	69.1	72.3	72.8	74.0	72.7	74.0	71.8	75.9
群馬	75.0	77.9	78.0	77.9	75.6	75.3	80.1	77.1	74.1	77.7

※データ元：文部科学省「学校基本調査」

・ 残留率：自県内（地元）の大学・短期大学入学者数のうち自県内（地元）の高校出身の大学・短期大学入学者数の割合（浪人含）

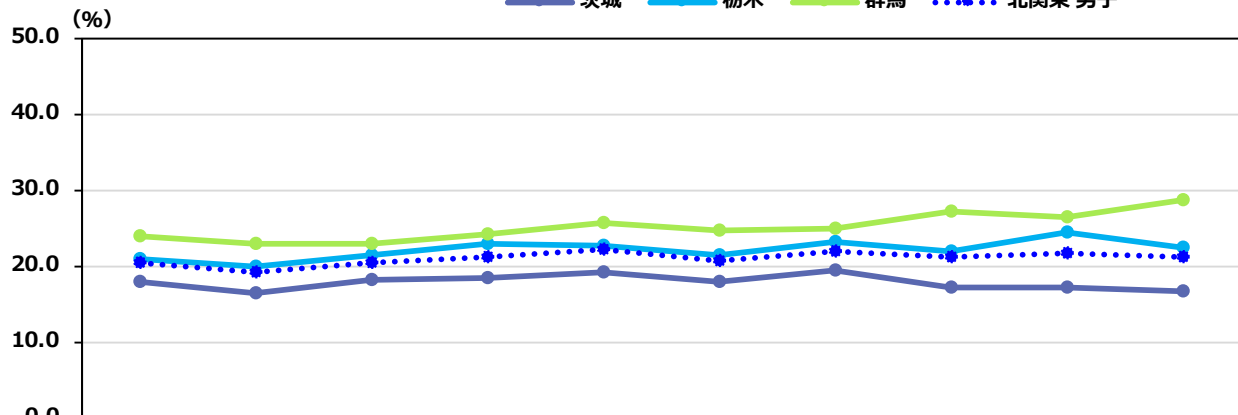
地元残留率の推移（男子：北関東：2015～2024年）

■ 男子では大学が、2015年20.6%→2024年21.4%（0.8ポイント上昇）
短期大学は、2015年46.5%→2024年59.4%（12.9ポイント上昇）

- ・ 大学で上昇率が高いのは、群馬県（2015年24.1%→2024年28.8%、4.7ポイント上昇）。
- ・ 短期大学で上昇率が高いのは、栃木県（2015年63.8%→2024年79.6%、15.8ポイント上昇）。

大学男子：地元残留率

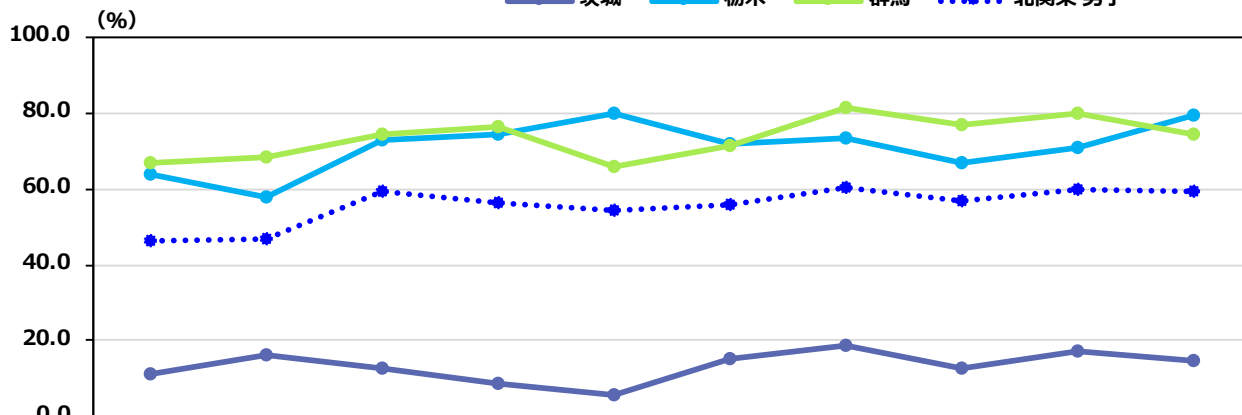
茨城 栃木 群馬 北関東 男子



	2015年	2016年	2017年	2018年	2019年	2020年	2021年	2022年	2023年	2024年
北関東	20.6	19.3	20.6	21.3	22.2	20.9	22.1	21.4	21.7	21.4
茨城	18.1	16.5	18.4	18.5	19.4	18.0	19.5	17.4	17.2	16.8
栃木	21.0	20.1	21.6	23.0	22.9	21.6	23.2	22.1	24.5	22.5
群馬	24.1	23.0	23.0	24.3	25.8	24.8	25.1	27.2	26.6	28.8

短期大学男子：地元残留率

茨城 栃木 群馬 北関東 男子



	2015年	2016年	2017年	2018年	2019年	2020年	2021年	2022年	2023年	2024年
北関東	46.5	46.7	59.3	56.2	54.3	55.9	60.4	57.1	60.0	59.4
茨城	11.1	16.3	12.5	8.5	5.7	15.3	18.9	12.7	17.2	14.6
栃木	63.8	57.7	73.0	74.6	80.0	72.2	73.4	67.1	71.0	79.6
群馬	66.7	68.4	74.5	76.5	65.7	71.4	81.3	77.2	80.0	74.4

※データ元：文部科学省「学校基本調査」

・ 残留率：自県内（地元）の大学・短期大学入学者数のうち自県内（地元）の高校出身の大学・短期大学入学者数の割合（浪人含）

地元残留率の推移（女子：北関東：2015～2024年）

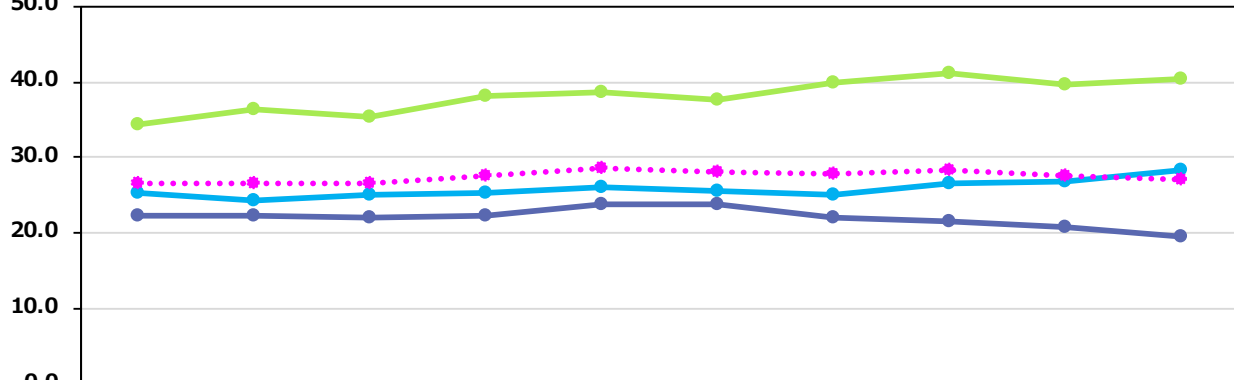
■ 女子では大学が、2015年26.5%→2024年27.2%（0.7ポイント上昇）
短期大学は、2015年63.0%→2024年66.6%（3.6ポイント上昇）

- ・ 大学で上昇率が高いのは、群馬県（2015年34.3%→2024年40.5%、6.2ポイント上昇）。
- ・ 短期大学で上昇率が高いのは、栃木県（2015年68.0%→2024年75.5%、7.5ポイント上昇）。

大学女子：地元残留率

茨城 栃木 群馬 北関東 女子

(%)

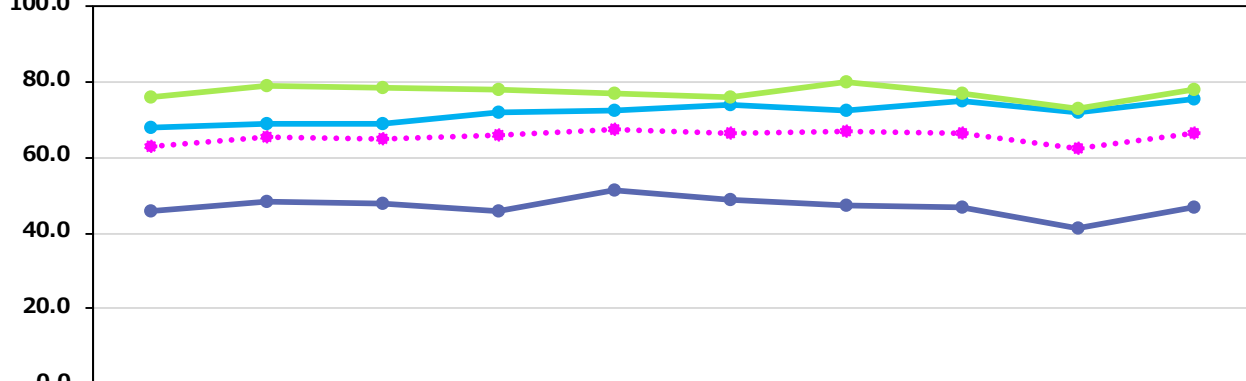


	2015年	2016年	2017年	2018年	2019年	2020年	2021年	2022年	2023年	2024年
北関東	26.5	26.7	26.7	27.5	28.5	28.1	27.8	28.3	27.6	27.2
茨城	22.3	22.2	22.0	22.4	23.8	23.7	22.1	21.5	20.9	19.5
栃木	25.3	24.3	25.1	25.3	26.1	25.6	25.1	26.7	26.9	28.4
群馬	34.3	36.5	35.4	38.1	38.7	37.6	40.0	41.1	39.7	40.5

短期大学女子：地元残留率

茨城 栃木 群馬 北関東 女子

(%)



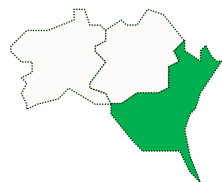
	2015年	2016年	2017年	2018年	2019年	2020年	2021年	2022年	2023年	2024年
北関東	63.0	65.3	64.7	65.7	67.2	66.4	66.7	66.5	62.4	66.6
茨城	45.7	48.2	47.8	46.0	51.3	48.8	47.5	46.8	41.3	46.6
栃木	68.0	68.8	68.7	72.2	72.3	74.1	72.6	74.8	71.9	75.5
群馬	75.8	78.8	78.5	78.1	76.9	75.8	79.9	77.1	73.2	78.2

※データ元：文部科学省「学校基本調査」

・ 残留率：自県内（地元）の大学・短期大学入学者数のうち自県内（地元）の高校出身の大学・短期大学入学者数の割合（浪人含）

北関東エリア概要（全体：県別）

茨城県



学校数

大学 : 11 (国立 3・公立 1・私立 7)
短期大学 : 3 (私立 3)
専門学校 : 63 (公立 3・私立 60)

卒業者数

2015年25,864人→2024年22,322人 (3,542人減少)

進学者数

大学 : 2015年12,076人→2024年12,493人 (417人増加)
短期大学 : 2015年 786人→2024年 369人 (417人減少)
専門学校 : 2015年 4,831人→2024年 3,785人 (1,046人減少)

進学率（現役）

大学 : 2015年46.7%→2024年56.0% (9.3ポイント上昇)
短期大学 : 2015年 3.0%→2024年 1.7% (1.3ポイント低下)
専門学校 : 2015年18.7%→2024年17.0% (1.7ポイント低下)

残留率

大学 : 2015年20.0%→2024年18.1% (1.9ポイント低下)
短期大学 : 2015年42.7%→2024年43.8% (1.1ポイント上昇)

入学者流入元 ※地元は除く

大学 : 1位千葉 (523人)、2位東京 (433人)、3位埼玉 (290人)
短期大学 : 1位福島・千葉 (2人)、3位長野 (1人)

入学者流出先 ※地元は除く

大学 : 1位東京 (5,628人)、2位千葉 (2,238人)、3位埼玉 (1,386人)
短期大学 : 1位東京 (96人)、2位千葉 (48人)、3位埼玉 (34人)

学校数

大学 : 9 (国立 1・私立 8)
短期大学 : 5 (私立 5)
専門学校 : 50 (公立 2・私立 48)

卒業者数

2015年17,589人→2024年15,479人 (2,110人減少)

進学者数

大学 : 2015年8,385人→2024年8,309人 (76人減少)
短期大学 : 2015年 796人→2024年 501人 (295人減少)
専門学校 : 2015年3,055人→2024年2,710人 (345人減少)

進学率（現役）

大学 : 2015年47.7%→2024年53.7% (6.0ポイント上昇)
短期大学 : 2015年 4.5%→2024年 3.2% (1.3ポイント低下)
専門学校 : 2015年17.4%→2024年17.5% (0.1ポイント上昇)

残留率

大学 : 2015年23.0%→2024年25.2% (2.2ポイント上昇)
短期大学 : 2015年67.6%→2024年75.9% (8.3ポイント上昇)

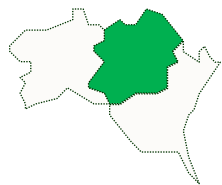
入学者流入元 ※地元は除く

大学 : 1位茨城 (567人)、2位福島 (327人)、3位群馬 (266人)
短期大学 : 1位群馬 (49人)、2位茨城 (25人)、3位埼玉 (20人)

入学者流出先 ※地元は除く

大学 : 1位東京 (2,507人)、2位埼玉 (1,117人)、3位神奈川 (639人)
短期大学 : 1位埼玉 (49人)、2位東京 (45人)、3位群馬 (14人)

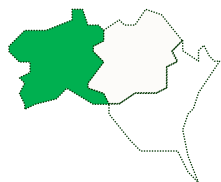
栃木県



- ・学校数 : 大学・短期大学は本部の所在地 (2024年度学校基本調査より)
- ・卒業者数 : 高等学校を卒業した人数 (全日制・定時制+中等教育学校後期課程)
- ・進学者数 : 高等学校卒業者のうち、大学・短期大学・専門学校(※)に進学した人数
- ・進学率(現役) : 進学者数(大学・短期大学・専門学校(※))÷高等学校卒業者数(全日制・定時制+中等教育学校後期課程)
- ・残留率 : 自県内(地元)の大学・短期大学入学者のうち自県内(地元)の高校出身の大学・短期大学入学者数の割合(浪人含)
- ・流入 : 自県内(地元)の大学・短期大学に入学したうち、自県以外(地元以外)の高校出身者が大学・短期大学に入学したこと(浪人含)
- ・流出 : 自県内(地元)の高校出身者が大学・短期大学に入学したうち、自県以外(地元以外)の大学・短期大学に入学したこと(浪人含)

※専門学校=専修学校専門課程

群馬県



学校数

大学 : 15 (国立 1・公立 4・私立 10)
 短期大学 : 7 (私立 7)
 専門学校 : 59 (公立 3・私立 56)

卒業者数

2015年17,681人→2024年14,960人 (2,721人減少)

進学者数

大学 : 2015年8,283人→2024年8,154人 (129人減少)
 短期大学 : 2015年1,000人→2024年 512人 (488人減少)
 専門学校 : 2015年3,349人→2024年2,761人 (588人減少)

進学率（現役）

大学 : 2015年46.8%→2024年54.5% (7.7ポイント上昇)
 短期大学 : 2015年 5.7%→2024年 3.4% (2.3ポイント低下)
 専門学校 : 2015年18.9%→2024年18.5% (0.4ポイント低下)

残留率

大学 : 2015年28.7%→2024年34.2% (5.5ポイント上昇)
 短期大学 : 2015年75.0%→2024年77.7% (2.7ポイント上昇)

入学者流入元 ※地元は除く

大学 : 1位埼玉 (476人)、2位栃木 (430人)、3位長野 (299人)
 短期大学 : 1位埼玉 (29人)、2位長野 (18人)、3位栃木 (14人)

入学者流出先 ※地元は除く

大学 : 1位東京 (2,051人)、2位埼玉 (1,168人)、3位神奈川 (533人)
 短期大学 : 1位栃木 (49人)、2位埼玉 (40人)、3位東京 (19人)

- ・学校数 : 大学・短期大学は本部の所在地 (2024年度学校基本調査より)
- ・卒業者数 : 高等学校を卒業した人数 (全日制・定時制+中等教育学校後期課程)
- ・進学者数 : 高等学校卒業者のうち、大学・短期大学・専門学校 (※) に進学した人数
- ・進学率 (現役) : 進学者数 (大学・短期大学・専門学校 (※)) ÷ 高等学校卒業者数 (全日制・定時制+中等教育学校後期課程)
- ・残留率 : 自県内 (地元) の大学・短期大学入学者のうち自県内 (地元) の高校出身の大学・短期大学入学者数の割合 (浪人含)
- ・流入 : 自県内 (地元) の大学・短期大学に入学したうち、自県以外 (地元以外) の高校出身者が大学・短期大学に入学したこと (浪人含)
- ・流出 : 自県内 (地元) の高校出身者が大学・短期大学に入学したうち、自県以外 (地元以外) の大学・短期大学に入学したこと (浪人含)

※専門学校 = 専修学校専門課程